

Глава 2 Методический анализ результатов ЕГЭ¹ по РУССКОМУ ЯЗЫКУ

РАЗДЕЛ 1. ХАРАКТЕРИСТИКА УЧАСТНИКОВ ЕГЭ ПО УЧЕБНОМУ ПРЕДМЕТУ

1.1. Количество² участников ЕГЭ по учебному предмету (за 3 года)

Таблица 2-1

2021 г.		2022 г.		2023 г.	
чел.	% от общего числа участников	чел.	% от общего числа участников	чел.	% от общего числа участников
2855	92,0	2649	97,2	2586	98,1

1.2. Процентное соотношение юношей и девушек, участвующих в ЕГЭ

Таблица 2-2

Пол	2021 г.		2022 г.		2023 г.	
	чел.	% от общего числа участников	чел.	% от общего числа участников	чел.	% от общего числа участников
Женский	1649	57,8	1475	55,7	1443	55,8
Мужской	1206	42,2	1174	44,3	1143	44,2

1.3. Количество участников ЕГЭ в регионе по категориям

Таблица 2-3

Всего участников ЕГЭ по предмету	2586
Из них:	
– ВТГ, обучающихся по программам СОО	2532
– ВТГ, обучающихся по программам СПО	13
– ВПЛ	41
участников с ограниченными возможностями здоровья	23

1.4. Количество участников ЕГЭ по типам³ ОО

Таблица 2-4

Всего ВТГ	2532
Из них:	
– выпускники СОШ	1580 (62,4%)

¹ При заполнении разделов Главы 2 рекомендуется использовать массив действительных результатов основного периода ЕГЭ (без учета аннулированных результатов)

² Количество участников основного периода проведения ГИА

³ Перечень категорий ОО может быть уточнен / дополнен с учетом специфики региональной системы образования

Всего ВТГ	2532
– выпускники СОШ с углубленным изучением отдельных предметов	117 (4,6%)
– выпускники СОШ-интернатов	21 (0,8%)
– выпускники лицеев и гимназий	648 (25,6%)
– выпускники лицеев-интернатов	151 (6,0%)
– выпускники сменных (открытых, вечерних) общеобразовательных школ	15 (0,6%)

1.5. Количество участников ЕГЭ по предмету по АТЕ региона

Таблица 2-5

№ п/п	АТЕ	Количество участников ЕГЭ по учебному предмету	% от общего числа участников в регионе по предмету
1.	Волжский район	66	2,6
2.	Горномарийский район	53	2,0
3.	Звениговский район	121	4,7
4.	Килемарский район	24	0,9
5.	Куженерский район	49	1,9
6.	Мари-Турекский район	63	2,4
7.	Медведевский район	211	8,2
8.	Моркинский район	115	4,4
9.	Новоторъяльский район	39	1,5
10.	Оршанский район	27	1,0
11.	Параньгинский район	48	1,9
12.	Сернурский район	63	2,4
13.	Советский район	124	4,8
14.	Юринский район	24	0,9
15.	г. Волжск	202	7,8
16.	г. Йошкар-Ола	1272	49,2
17.	г. Козьмодемьянск	85	3,3

1.6. Основные учебники по предмету из федерального перечня Минпросвещения России (ФПУ)⁴, которые использовались в ОО субъекта Российской Федерации в 2022-2023 учебном году.

Таблица 2-6

⁴ Федеральный перечень учебников, допущенных к использованию при реализации имеющих государственную аккредитацию образовательных программ основного общего и среднего общего образования

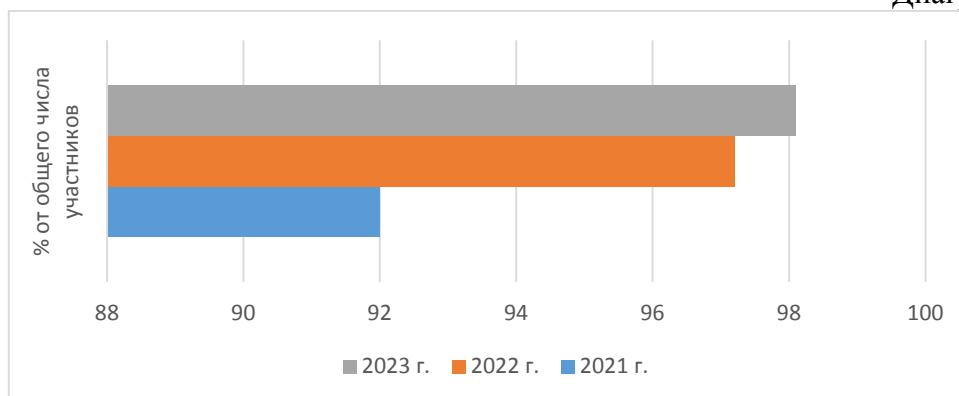
№ п/п	Название учебников ФПУ	Примерный процент ОО, в которых использовался учебник
1.	Греков В.Ф., Крючков С.Е., Чешко Л.А. Русский язык. 10-11 классы	50
2.	Гольцова Н.Г., Шамшин И.В., Мищерина М.А. Русский язык (базовый уровень) (в 2 частях)	20
3.	Рыбченкова Л.М., Александрова О.М., Нарушевич А.Г. и др. Русский язык (базовый уровень)	15
4.	Воителева Т.М. Русский язык (базовый уровень)	10
5.	Чердаков Д.Н., Дунев А.И., Вербицкая Л.А. и др. / Под общей редакцией академика РАО Вербицкой Л.А. Русский язык (базовый уровень)	5

1.7. ВЫВОДЫ о характере изменения количества участников ЕГЭ по учебному предмету.

1. Количество участников ЕГЭ по учебному предмету

Данные о сравнительном количестве участников ЕГЭ по русскому языку в 2021, 2022 и 2023 годах отражены в диаграмме 1.

Диаграмма 1



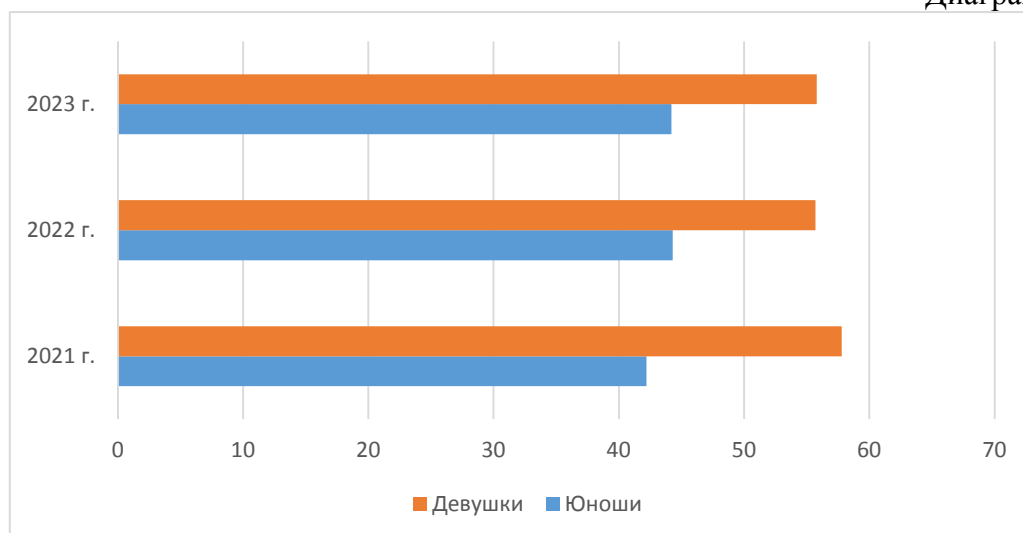
В 2023 году в РМЭ наблюдается снижение общего количества участников ЕГЭ по русскому языку на 63 человека по сравнению с данными 2022 года, однако в процентном отношении наблюдается рост – 0,9%.

Данный факт может быть обусловлен оттоком населения республики в другие регионы страны с более высоким экономическим положением, а также увеличением числа обучающихся, выбирающих СПО.

2. Процентное соотношение юношей и девушек, участвующих в ЕГЭ

Данные о сравнительном количестве участников ЕГЭ по русскому языку по гендерному признаку в 2022 и 2023 годах отражены в диаграмме 2.

Диаграмма 2



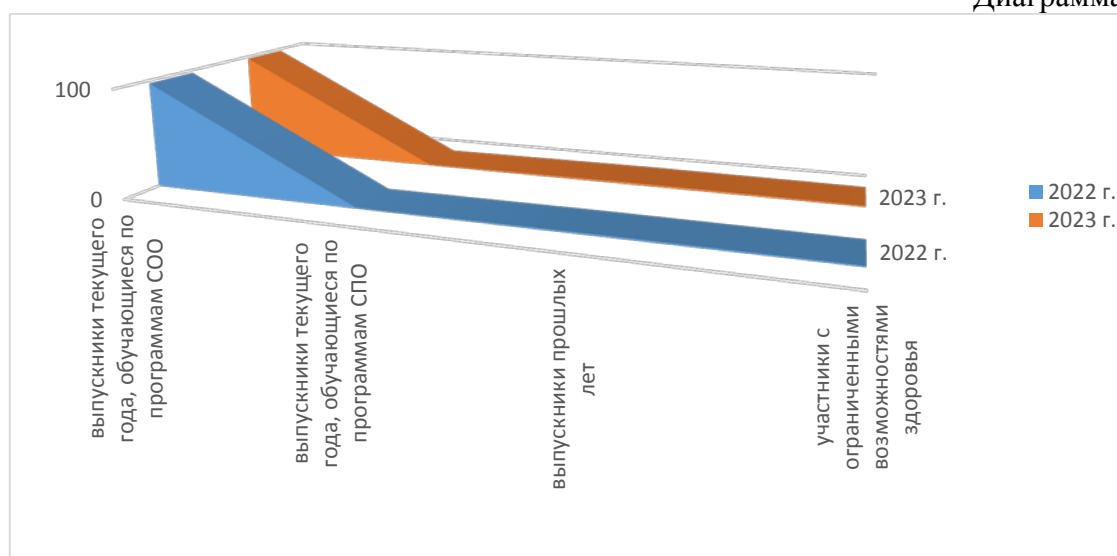
По гендерному признаку распределение доли участников ЕГЭ осталось практически на прежнем уровне: женский пол: 2023 год – 55,8%, 2022 год – 55,7% от общего числа участников, 2021 год – 57,8%; мужской пол: 2023 год – 44,2%, 2022 год – 44,3%, 2021 год – 42,2%.

Распределение участников по предмету по гендерному признаку соответствует региональному соотношению количества юношей и девушек в выпускных классах, остается неизменным в течение последних трех лет.

3. Количество участников ЕГЭ в регионе по категориям

Данные о сравнительном количестве участников ЕГЭ по русскому языку по категориям в 2023 и 2022 году отражены в диаграмме 3.

Диаграмма 3

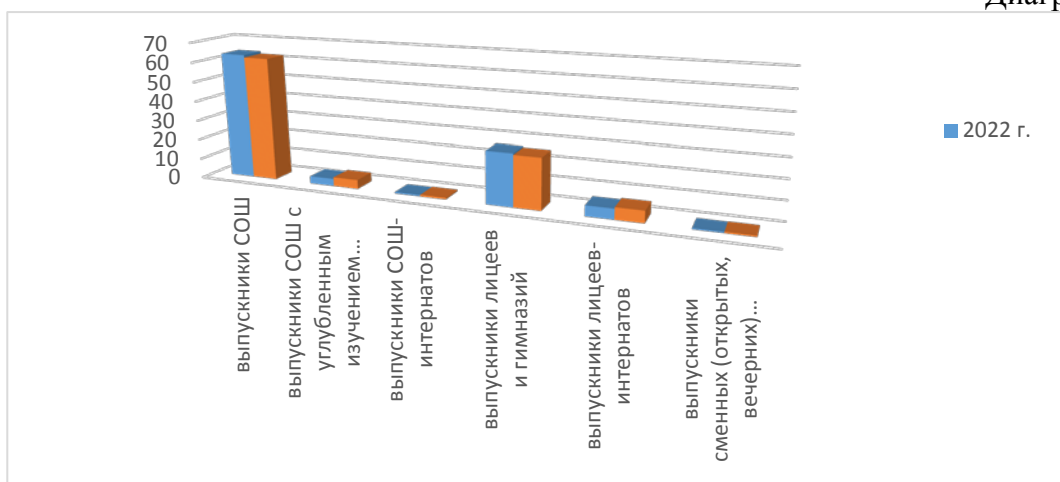


Основной контингент участников ЕГЭ по русскому языку в 2023 году (также, как и в предыдущем) – это выпускники текущего года, обучающихся по программам СОО, – 97,3%.

4. Количество участников ЕГЭ по типам ОО

Данные о сравнительном количестве участников ЕГЭ по русскому языку по типам ОО в 2023 и 2022 году отражены в диаграмме 4.

Диаграмма 4

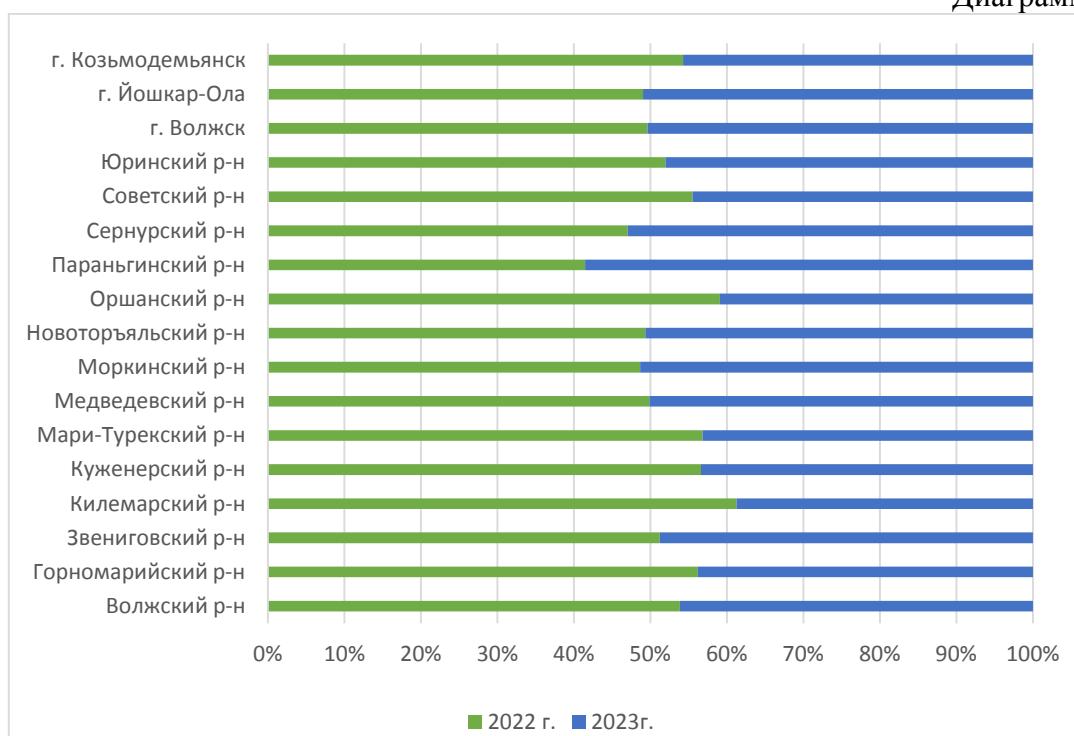


Основной контингент участников ЕГЭ по русскому языку остается практически неизменным: большую долю от общего числа участников ЕГЭ составляют выпускники средних общеобразовательных школ. Доля выпускников СОШ в 2023 году составила 62,4%, что на 1,2% ниже по сравнению с данными 2022 года (63,6%). Продолжает снижаться доля выпускников лицеев и гимназий: на 0,7% по сравнению с данными 2022 года. Данный факт может быть обусловлен тем, что выпускники выбирают для обучения в 10-11 классе не лицеи и гимназии, а средние общеобразовательные школы, так как в соответствии с учебным планом в СОШ часы между предметами распределяются примерно одинаково, в то время как в лицеях и гимназиях профильные предметы изучаются углубленно, а часть предметов практически не изучается. А поскольку у современных выпускников наблюдается достаточно слабая профориентация, это обуславливает выбор средних общеобразовательных школ.

5. Количество участников ЕГЭ по предмету по АТЕ региона

Данные о сравнительном количестве участников ЕГЭ по русскому языку по АТЕ РМЭ в 2022 и 2023 году отражены в диаграмме 5.

Диаграмма 5



Структура распределения участников ЕГЭ по русскому языку – выпускников школ текущего года – по АТЕ остается практически на том же уровне: 1525 человека (60,3%) – выпускники школ городов Республики Марий Эл; 1559 человека (42,4%) – выпускники районных школ. Лидирующее место среди АТЕ по количеству участников ЕГЭ занимает город Йошкар-Ола, в котором по сравнению с прошлым годом количество участников ЕГЭ по русскому языку возросло на 47 человек.

В целом по РМЭ в 2023 году наблюдается снижение количества участников ЕГЭ по русскому языку по сравнению с показателями 2022 года в 10 районах (в общем на 126 человек) в г. Козьмодемьянск (на 16 человек).

Увеличение количества участников ЕГЭ по русскому языку в 2023 году по сравнению с показателями 2022 года отмечается в 5 районах (в общем на 29 человек) и г. Йошкар-Ола (на 47 человек) и г. Волжск (на 3 человека).

Данный факт может быть обусловлен тем, что изменение экономической ситуации в регионе приводит к миграции населения как внутри республики, так и за ее пределами.

6. Основные УМК по предмету из федерального перечня Минпросвещения России, которые использовались в ОО в 2022-2023 учебном году

Выбор учебников и учебных пособий из федерального перечня для использования при реализации образовательных программ согласно требованиям статьи 18 ФЗ «Об образовании в Российской Федерации» в регионе показал, что учебники хорошо зарекомендовали себя на территории РМЭ, поэтому не требуют корректировки в следующем году.

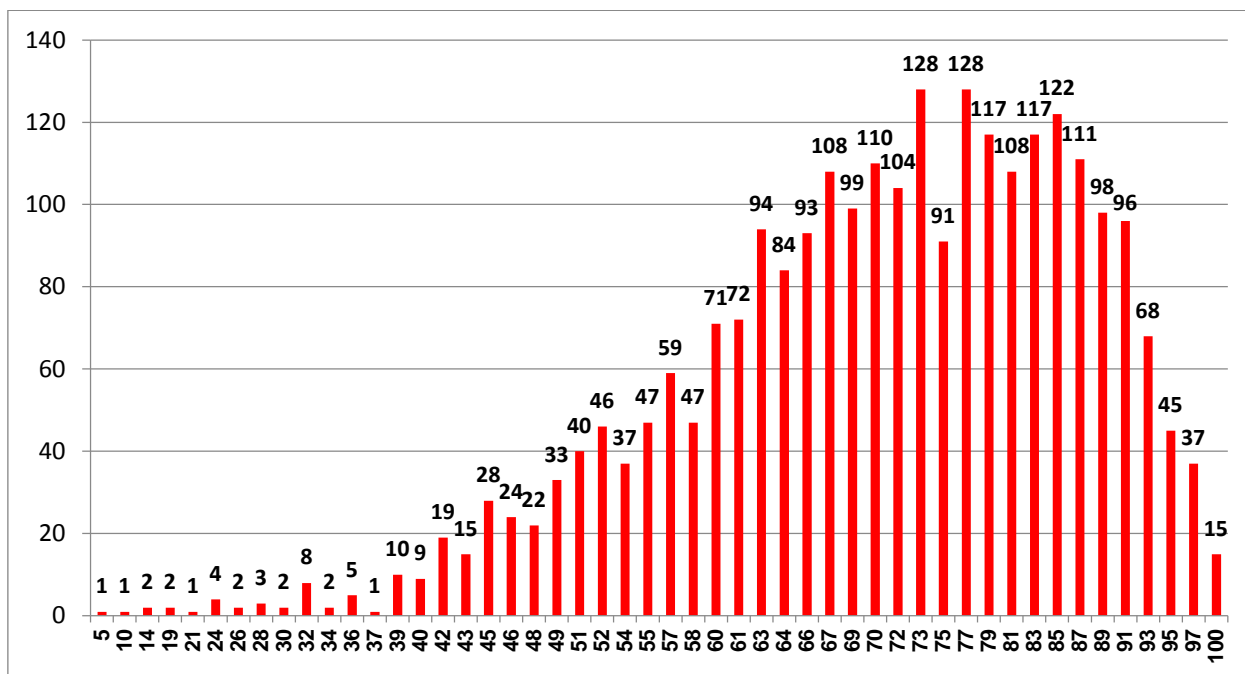
Таким образом, в ближайшие годы не следует ожидать увеличения количества участников ЕГЭ. По статистическим данным Федеральной службы государственной статистики и Территориального органа Федеральной службы государственной статистики по Республике Марий Эл в период с 2003 по 2006 годы рождаемость на территории РМЭ практически не менялась (в 2023 году основная масса выпускников, сдающих ЕГЭ – это дети, рожденные в 2005 году). Т.е. в ближайшие 2-3 года количественных изменений в лучшую сторону, скорее всего, не будет. Увеличение количества участников ЕГЭ возможно лишь при условии притока мигрантов из других субъектов РФ или других стран. Однако увеличение мигрантов из других стран, для которых русский язык не является родным, ведет еще более серьезную проблему – качественную, так как, во-первых, методика обучения русскому языку как иностранному значительно отличается от методики обучения русскому языку как родному, во-вторых, обучение иностранцев русскому языку ведется по иным стандартам и обеспечивается за счет других учебников и учебно-методических комплексов. Т.е. при условии увеличения количества участников ЕГЭ за счет иностранных граждан, мы получим снижение качественного показателя выполнения заданий ЕГЭ.

Кроме демографических проблем в регионе следует отметить и экономические: РМЭ среди всех субъектов РФ занимает одно из последних мест по уровню жизни, поэтому трудоспособное население (родители вместе с детьми) мигрирует в другие регионы РФ с более высоким уровнем жизни. Это приводит к тому, что в республике возрастает доля населения старше 50 лет и уменьшается доля молодого населения.

РАЗДЕЛ 2. ОСНОВНЫЕ РЕЗУЛЬТАТЫ ЕГЭ ПО ПРЕДМЕТУ

2.1. Диаграмма распределения тестовых баллов участников ЕГЭ по предмету в 2023 г.

(количество участников, получивших тот или иной тестовый балл)



2.2. Динамика результатов ЕГЭ по предмету за последние 3 года

Таблица 2-7

№ п/п	Участников, набравших балл	Субъект Российской Федерации		
		2021 г.	2022 г.	2023 г.
1.	ниже минимального балла ⁵ , %	2 (0,1%)	6 (0,2%)	7 (0,3%)
2.	от минимального балла до 60 баллов, %	656 (21,9%)	373 (20,2%)	534 (20,7%)
3.	от 61 до 80 баллов, %	1482 (52,6%)	1492 (52,3%)	1228 (47,5%)
4.	от 81 до 99 баллов, %	710 (25,2%)	770 (27,0%)	802 (31,0)
5.	100 баллов, чел.	5 (0,2%)	8 (0,3%)	15 (0,6)
6.	Средний тестовый балл	70,9	71,4	71,7

⁵ Здесь и далее: минимальный балл – установленное Рособнадзором минимальное количество баллов ЕГЭ, подтверждающее освоение образовательной программы среднего общего образования (по учебному предмету «русский язык» для анализа берется минимальный балл 24).

2.3. Результаты ЕГЭ по предмету по группам участников экзамена с различным уровнем подготовки:

2.3.1. в разрезе категорий⁶ участников ЕГЭ

Таблица 2-8

№ п/п	Участников, набравших балл	ВТГ, обучающиеся по программам СОО	ВТГ, обучающиеся по программам СПО	ВПЛ	Участники экзамена с ОВЗ
1.	Доля участников, набравших балл ниже минимального	0,2	0	2,4	0
2.	Доля участников, получивших тестовый балл от минимального балла до 60 баллов	20,4	46,2	29,3	26,1
3.	Доля участников, получивших от 61 до 80 баллов	47,4	38,5	53,7	52,2
4.	Доля участников, получивших от 81 до 99 баллов	31,4	15,4	14,6	21,7
5.	Количество участников, получивших 100 баллов	15	-	-	-

2.3.2. в разрезе типа⁷ ОО

Таблица 2-9

	Доля участников, получивших тестовый балл				Количество участников, получивших 100 баллов
	ниже минимального	от минимального до 60 баллов	от 61 до 80 баллов	от 81 до 99 баллов	
СОШ	0,4	27,0	49,6	22,6	6
СОШ с углубленным изучением отдельных предметов	0	23,5	49,6	25,2	2
СОШ-интернаты	0		52,4	47,6	-
Лицеи, гимназии	0	7,3	44,3	47,5	6
Лицеи-интернаты	0	2,6	41,1	55,6	1
Сменные (открытые, вечерние) общеобразовательные школы	0	88,9	11,1	0	-

⁶ Перечень категорий ОО может быть дополнен с учетом специфики региональной системы образования

⁷ Перечень категорий ОО дополняется / уточняется в соответствии со спецификой региональной системы образования

2.3.3. Основные результаты ЕГЭ по предмету в сравнении по АТЕ

Таблица 2-10

№ п/п	Наименование АТЕ	Количество участников экзамена, чел.	Доля участников, получивших тестовый балл				Количество участников, получивших 100 баллов
			ниже минимального	от минимального до 60 баллов	от 61 до 80 баллов	от 81 до 100 баллов	
1.	Волжский район	66	1,5	34,8	48,5	15,2	-
2.	Горномарийский район	53	1,9	32,1	47,2	15,1	2
3.	Звениговский район	121	0,8	29,8	48,8	20,7	-
4.	Килемарский район	24	0	50,0	25,0	25,0	-
5.	Куженерский район	49	0	32,7	49,0	18,4	-
6.	Мари-Турекский район	63	0	27,0	47,6	25,4	-
7.	Медведевский район	211	0,5	20,4	48,3	30,3	1
8.	Моркинский район	115	0,9	27,0	50,4	21,7	-
9.	Новоторъяльский район	39	0	48,7	38,5	12,8	-
10.	Оршанский район	27	0	14,8	66,7	18,5	-
11.	Параньгинский район	48	2,1	33,3	45,8	18,8	-
12.	Сернурский район	63	0	30,2	50,8	19,0	-
13.	Советский район	124	0	24,2	50,8	25,0	-
14.	Юринский район	24	0	45,8	41,7	12,5	-
15.	г. Волжск	202	0	23,3	50,5	25,7	1
16.	г. Йошкар-Ола	1272	0,1	14,0	46,0	39,1	11
17.	г. Козьмодемьянск	85	0	17,6	52,9	29,4	-

2.4. Выделение перечня ОО, продемонстрировавших наиболее высокие и низкие результаты ЕГЭ по предмету

2.4.1. Перечень ОО, продемонстрировавших наиболее высокие результаты ЕГЭ по предмету

Таблица 2-11

№ п/п	Наименование ОО	Кол-во участников, чел.	Доля ВТГ, получивших от 81 до 100 баллов	Доля ВТГ, получивших от 61 до 80 баллов	Доля ВТГ, получивших от минимального до 60 баллов	Доля ВТГ, не достигших минимального балла
1.	ГБОУ Республики Марий Эл "Гуманитарная гимназия "Синяя птица " им. Иштриковой Т.В."	13	84,6	15,4	0	0
2.	МОУ "Лицей № 11"	50	78,0	20,0	2,0	0
3.	Лицей "Инфотех"	17	70,6	29,4	0	0

№ п/п	Наименование ОО	Кол-во участников, чел.	Доля ВТГ, получивших от 81 до 100 баллов	Доля ВТГ, получивших от 61 до 80 баллов	Доля ВТГ, получивших от минимального до 60 баллов	Доля ВТГ, не достигших минимального балла
4.	ГБОУ Республики Марий Эл "Многопрофильный лицей-интернат"	45	64,4	35,6	0	0
5.	ГБОУ Республики Марий Эл "Политехнический лицей-интернат"	76	60,5	35,5	3,9	0
6.	ГАОУ Республики Марий Эл "Лицей Бауманский"	79	59,5	39,2	1,3	0
7.	ГБОУ Республики Марий Эл "ЭПГ"	55	58,2	38,2	3,6	0
8.	МБОУ "Гимназия № 4 им. А.С. Пушкина"	43	58,1	39,5	2,3	0
9.	МБОУ "СОШ № 5 "Обыкновенное чудо"	20	55,0	35,0	10,0	0
10.	МБОУ "Лицей № 28 г. Йошкар-Олы"	71	53,5	45,1	1,4	0

2.4.2. Перечень ОО, продемонстрировавших низкие результаты ЕГЭ по предмету

Таблица 2-12

№ п/п	Наименование ОО	Количество участников, чел.	Доля участников, не достигших минимального балла	Доля участников, получивших от минимального балла до 60 баллов	Доля участников, получивших от 61 до 80 баллов	Доля участников, получивших от 81 до 100 баллов
1.	МОУ "Моркинская средняя общеобразовательная школа № 6"	10	10,0	50,0	20,0	20,0
2.	МКОУ "Вечерняя школа № 4 г. Йошкар-Олы"	13	0	100	0	0
3.	МОБУ "Руэмская средняя общеобразовательная школа"	10	0	70	30	0

2.5. ВЫВОДЫ о характере изменения результатов ЕГЭ по предмету

1. Распределение тестовых баллов по русскому языку в 2023 г.

Распределение тестовых баллов по русскому языку в 2023 году в целом сопоставимо с результатами ЕГЭ по русскому языку в 2022 году, что свидетельствует об относительной стабильности результатов экзамена.

В 2022 году максимальное количество тестовых баллов приходится на баллы от 70

до 87, которые получили 1136 участников экзамена, что составляет почти половину от общего количества участников ЕГЭ. В 2022 году ситуация была такой же, и 1027 участников экзамена получили тестовые баллы от 70 до 85.

В целом наблюдается небольшое повышение среднего тестового балла в 2023 году (2022 г. – 71,4 балла, 2023 г. – 71,7 балла) и доли участников ЕГЭ, получивших от 81 до 99 баллов (2022 г. – 20,5%, 2023 г. – 20,8%).

В 2023 году увеличился процент участников, которые не смогли преодолеть минимальный порог (2022 г. – 0,2%, 2023 г. – 0,3%).

2. Динамика результатов ЕГЭ по предмету за последние 3 года

Результаты ЕГЭ по русскому языку в Республике Марий Эл в 2023 г. в целом сопоставимы с результатами ЕГЭ прошлых лет:

- в 2023 году сохраняется небольшая доля участников ЕГЭ по русскому языку, набравших ниже минимального балла;

- доля участников, набравших от 61 до 80 баллов, снизилась по сравнению с аналогичным показателем 2022 года на 4,8%;

- доля участников, набравших от 81 до 99 баллов, повысилась по сравнению с аналогичным показателем 2022 года на 4,0%;

- доля участников, набравших 100 баллов, повысилась по сравнению с аналогичным показателем 2022 года на 0,3%;

- средний тестовый балл в 2023 году повысился по сравнению с аналогичным показателем 2022 года на 0,3%.

3. Результаты по группам участников экзамена с различным уровнем подготовки

В 2023 году высокие результаты (доля участников ЕГЭ по русскому языку, получивших от 61 до 99 тестовых баллов) продемонстрировали:

- выпускники лицеев-интернатов (96,7%),

- выпускники лицеев и гимназий (91,8%),

- выпускники СОШ-интернатов (100%).

В 2023 году большая часть участников экзамена, обучающихся по программам СОО, получила от 61 до 80 баллов – 47,4%. Также от 61 до 80 баллов получило большинство участников с ОВЗ – 52,2%.

Среди выпускников прошлых лет большая часть участников ЕГЭ получила от 24 (минимальный балл для получения аттестата) до 60 баллов – 46,2%.

Среди АТЕ РМЭ лучшие результаты среди участников ЕГЭ, получивших от 81 до 100 баллов, показали г. Йошкар-Ола (39,1%), г. Козьмодемьянск (29,4%), Медведевский район (30,3%).

4. ОО, продемонстрировавших наиболее высокие и низкие результаты ЕГЭ по предмету

В 2023 году в Республике Марий Эл 100 баллов получили 13 выпускников (г. Йошкар-Ола – 11 человек, г. Волжск – 1 человек, Медведевский р-н – 1 человек).

Наиболее высокие результаты ЕГЭ по русскому языку в 2023 году продемонстрировали следующие ОО:

- ГБОУ Республики Марий Эл "Гуманитарная гимназия "Синяя птица "им. Иштриковой Т.В."

- МОУ «Лицей № 11»;

- Лицей "Инфотех".

Наиболее низкие результаты ЕГЭ по русскому языку в 2023 году продемонстрировали следующие ОО:

- МКОУ "Вечерняя школа № 4 г. Йошкар-Олы";

- МОУ "Моркинская средняя общеобразовательная школа № 6";

- МОБУ "Руэмская средняя общеобразовательная школа".

Раздел 3. АНАЛИЗ РЕЗУЛЬТАТОВ ВЫПОЛНЕНИЯ ЗАДАНИЙ КИМ⁸

3.1. Краткая характеристика КИМ по учебному предмету

С 2022 года ЕГЭ проводится на основе Федерального государственного образовательного стандарта среднего общего образования. В 2023 г. продолжается корректировка экзаменационных моделей по большинству учебных предметов в соответствии с ФГОС. Все изменения, в том числе включение в КИМ новых заданий, направлены на усиление деятельностной экзаменационных моделей: применение умений и навыков анализа различной информации, решения задач, в том числе практических, развернутого объяснения, аргументации и др.

Все основные характеристики экзаменационной работы в 2023 году сохранены.

В работу внесены следующие **изменения**.

1) В части 1 экзаменационной работы изменён порядок следования заданий на основе микротекста (1–3).

2) В задании 2 (в КИМ 2022 года – задание 3) части 1 экзаменационной работы изменены формулировка, система ответов (множественный выбор) и спектр предъявляемого языкового материала.

3) Заданиям 3 (в КИМ 2022 года – задание 1), 21 и 26 части 1 экзаменационной работы присвоен статус заданий повышенного уровня с учётом расширения языкового материала, предъявляемого в указанных заданиях. Так, задание 3 (в КИМ 2022 года – задание 1) становится заданием не общелингвистического, а сугубо стилистического анализа текста. Задания 3 (в КИМ 2022 г. – задание 1), 21 и 26 разрабатываются в соответствии с расширенным и уточнённым перечнем элементов стилистического анализа, перечнем пунктуационных правил и перечнем основных изобразительно-выразительных средства представленными в кодификаторе проверяемых требований к результатам освоения основной образовательной программы среднего общего образования и элементов содержания для проведения ЕГЭ по русскому языку. Кроме того, в задании 26 изменена система оценивания (максимальное количество баллов уменьшено с 4 до 3).

4) В задании 4 части 1 экзаменационной работы изменены формулировка и система ответов (множественный выбор), расширен предъявляемый языковой материал (обновлён Орфоэпический словник).

5) В задании 5 части 1 экзаменационной работы расширен предъявляемый языковой материал (обновлён Словарик паронимов).

6) В задании 8 части 1 экзаменационной работы изменена система оценивания (максимальное количество баллов уменьшено с 5 до 3).

7) В задании 9 части 1 экзаменационной работы изменены формулировка и спектр предъявляемого языкового материала (задание по формату стало аналогичным орфографическим заданиям 10–12).

8) Изменена формулировка задания 27 части 2 экзаменационной работы; изменён максимальный балл по критерию К2 «Комментарий к сформулированной проблеме исходного текста» (уменьшен с 6 до 5). Кроме того, в критериях К7 и К8 исключено понятие «негрубая ошибка».

9) Уточнены нормы оценивания сочинения при наличии фактической(-их) ошибки (ошибок); в связи с этим внесены коррективы в критерии К1, К2, К3, К12.

10) В критериях оценивания сняты ограничения на максимальный объём сочинения.

11) Изменён первичный балл за выполнение работы с 58 до 54.

⁸ При формировании отчетов по иностранным языкам рекомендуется составлять отчеты отдельно по устной и по письменной части экзамена.

Каждый вариант экзаменационной работы состоит из двух частей и включает в себя 27 заданий, различающихся формой и уровнем сложности.

Часть 1 содержит **26 заданий с кратким ответом**.

В экзаменационной работе предложены следующие разновидности заданий с кратким ответом:

- задания открытого типа на запись самостоятельно сформулированного правильного ответа;

- задания на выбор и запись одного или нескольких правильных ответов из предложенного перечня ответов.

Ответ на задания части 1 даётся соответствующей записью в виде цифры (числа) или слова (нескольких слов), последовательности цифр (чисел), записанных без пробелов, запятых и других дополнительных символов.

Часть 2 содержит одно задание открытого типа с развёрнутым ответом (сочинение), проверяющее умения создавать собственное высказывание на основе прочитанного текста.

Задания экзаменационной работы распределены:

1. По типу заданий:

- с кратким ответом (часть 1, количество заданий – 26);
- с развёрнутым ответом (часть 2, количество заданий – 1).

2. По содержанию:

- лингвистический анализ текстов различных функциональных разновидностей языка (количество заданий – 5);
- основные орфоэпические (акцентологические) нормы современного русского литературного языка (количество заданий -1);
- основные лексические нормы современного русского литературного языка (количество заданий – 4);
- основные орфографические нормы современного русского литературного языка (количество заданий – 7);
- основные пунктуационные нормы современного русского литературного языка (количество заданий – 6);
- основные грамматические (морфологические и синтаксические) нормы современного русского литературного языка (количество заданий – 2);
- основные изобразительно-выразительные средства языка (количество заданий – 1);
- информационная переработка текста. Сочинение (количество заданий – 1).

3. По видам работы с языковым материалом:

- работа с отобранным языковым материалом, представленным в виде отдельных слов, словосочетаний или предложений (количество заданий – 15: 4-20);
- работа с языковыми явлениями, представленными в тексте (количество заданий – 12);
- работа над письменным монологическим высказыванием (количество заданий – 1).

4. По уровню сложности:

экзаменационная работа содержит задания только базового уровня сложности.

Варианты экзаменационного теста равноценны по трудности, одинаковы по структуре, параллельны по расположению заданий: под одним и тем же порядковым номером во всех вариантах работы находятся задания, проверяющие одни и те же элементы содержания.

Структурно и содержательно КИМ по русскому языку проверяет сформированность всех определённых государственным образовательным стандартом компетенций (коммуникативной, лингвистической и языковой) в соответствии с обязательным минимумом основных образовательных программ.

3.2. Анализ выполнения заданий КИМ

3.2.1. Статистический анализ выполнения заданий КИМ в 2023 году

Для анализа основных статистических характеристик заданий используется обобщенный план варианта КИМ по предмету с указанием средних по региону процентов выполнения заданий каждой линии.

Таблица 2-13

Номер задания в КИМ	Проверяемые элементы содержания / умения	Уро-вень сложности задания	Процент выполнения задания в субъекте Российской Федерации ⁹				
			Средний (в открытом варианте 314)	в группе не преодолевших минимальный балл	в группе от минимального до 60 т.б.	в группе от 61 до 80 т.б.	в группе от 81 до 100 т.б.
Часть 1							
1	Логико-смысловые отношения между предложениями (фрагментами) текста	Б	78 (56)	36	60	78	91
2	Лексическое значение слова	Б	82 (91)	27	63	83	93
3	Стилистический анализ текстов различных функциональных разновидностей языка	П	61 (56)	9	32	58	84
4	Орфоэпические нормы (постановка ударения)	Б	71 (75)	18	38	70	94
5	Лексические нормы (употребление паронимов)	Б	78 (90)	18	53	79	94
6	Лексические нормы (употребление слов в лексической сочетаемости)	Б	77 (40)	27	57	76	90
7	Морфологические нормы	Б	86 (70)	64	69	87	95
8	Синтаксические нормы	Б	81 (84)	18	49	85	98
9	Правописание гласных и согласных в корне слова	Б	68 (42)	27	39	67	90
10	Правописание гласных и согласных в приставке слова. Употребление Ъ и Ь. Буквы И, Ы после приставок	Б	66 (75)	27	36	64	87
11	Правописание гласных и согласных в суффиксах слов разных частей речи (кроме суффиксов причастий, деепричастий)	Б	65 (71)	64	39	62	86

⁹ Вычисляется по формуле $p = \frac{N}{nm} \cdot 100\%$, где N – сумма первичных баллов, полученных всеми участниками группы за выполнение задания, n – количество участников в группе, m – максимальный первичный балл за задание.

Номер задания в КИМ	Проверяемые элементы содержания / умения	Уро-вень сложности задания	Процент выполнения задания в субъекте Российской Федерации ⁹				
			Средний (в открытом варианте 314)	в группе не преодолевших минимальный балл	в группе от минимального до 60 т.б.	в группе от 61 до 80 т.б.	в группе от 81 до 100 т.б.
12	Правописание личных окончаний глаголов и суффиксов причастий, деепричастий	Б	47 (43)	18	27	41	69
13	Слитное и раздельное написание НЕ (НИ) со словами разных частей речи	Б	71 (60)	27	37	69	96
14	Слитное, дефисное и раздельное написание слов разных частей речи (имена существительные, имена прилагательные, местоимения, наречия, служебные части речи)	Б	79 (63)	27	54	79	94
15	Н и НН в словах различных частях речи	Б	68 (77)	27	44	64	90
16	Знаки препинания в сложносочинённом предложении и простом предложении с однородными членами	Б	56 (39)	9	18	53	84
17	Знаки препинания в предложении с обособленными	Б	80 (83)	9	46	84	99
18	Знаки препинания в предложениях со словами и конструкциями, грамматически не связанными с членами предложения	Б	66 (83)	0	38	65	85
19	Знаки препинания в сложноподчинённом предложении	Б	74 (80)	18	50	73	92
20	Знаки препинания в сложном предложении с разными видами связи между частями	Б	59 (66)	36	38	53	81
21	Пунктуационный анализ	П	33 (42)	0	11	24	59
22	Текст как речевое произведение. Смысловая и композиционная целостность текста	Б	64 (83)	36	40	61	84
23	Функционально-смысловые типы речи	Б	63 (82)	18	38	59	85

Номер задания в КИМ	Проверяемые элементы содержания / умения	Уро-вень сложности задания	Процент выполнения задания в субъекте Российской Федерации ⁹				
			Средний (в открытом варианте 314)	в группе не преодолевших минимальный балл	в группе от минимального до 60 т.б.	в группе от 61 до 80 т.б.	в группе от 81 до 100 т.б.
24	Лексическое значение слова. Синонимы. Антонимы. Фразеологизмы. Группы слов по употреблению	Б	83 (90)	55	63	84	95
25	Логико-смысловые отношения между предложениями (фрагментами) текста	Б	42 (48)	0	14	35	70
26	Основные изобразительно-выразительные средства русского языка	П	71 (75)	24	43	70	90
Часть 2							
27 Информационно-смысловая переработка текста. Сочинение							
27К1	Формулировка проблем исходного текста	Б	98 (98)	9	95	100	100
27К2	Комментарий к проблеме исходного текста	Б	83 (80)	2	60	85	96
27К3	Отражение позиции автора по проблеме исходного текста	Б	96 (96)	0	86	98	100
27К4	Отношение к позиции автора по проблеме исходного текста	Б	92 (92)	0	77	95	99
27К5	Смысловая цельность, речевая связность и последовательность изложения	Б	84 (82)	0	65	85	95
27К6	Точность и выразительность речи	Б	67 (61)	5	52	65	82
27К7	Соблюдение орфографических норм	Б	78 (73)	0	54	79	93
27К8	Соблюдение пунктуационных норм	Б	58 (57)	0	22	55	84
27К9	Соблюдение грамматических норм	Б	65 (60)	0	42	64	81
27К10	Соблюдение речевых норм	Б	62 (53)	0	41	59	80
27К11	Соблюдение этических норм	Б	99 (97)	0	97	100	100
27К12	Соблюдение фактологической точности	Б	95 (93)	0	89	96	98

Анализ выполнения заданий Части 1 КИМ ЕГЭ в 2023 году

Часть 1

Средний процент выполнения заданий от 81 до 100 т.б.

2	82	Б	Лексическое значение слова
7	86	Б	Морфологические нормы
8	81	Б	Синтаксические нормы
24	83	Б	Лексическое значение слова. Синонимы. Антонимы. Фразеологизмы. Группы слов по употреблению

В группу с высоким процентом выполнения заданий вошли 4 задания, из которых два задания – задание 2 и 7 – остались в этой группе по сравнению с данными 2022 года, причем средний процент решаемости задания 2 снизился на 4,7%, задания 7 – снизился на 3,9%.

Средний процент выполнения заданий от 61 до 80 т.б.

1	78	Б	Логико-смысловые отношения между предложениями (фрагментами) текста
3	61	П	Стилистический анализ текстов различных функциональных разновидностей языка
4	71	Б	Орфоэпические нормы (постановка ударения)
5	78	Б	Лексические нормы (употребление паронимов)
6	77	Б	Лексические нормы (употребление слов в лексической сочетаемости)
9	68	Б	Правописание гласных и согласных в корне слова
10	66	Б	Правописание гласных и согласных в приставке слова. Употребление Ё и Ъ. Буквы И, Ы после приставок
11	65	Б	Правописание гласных и согласных в суффиксах слов разных частей речи (кроме суффиксов причастий, деепричастий)
13	71	Б	Слитное и раздельное написание НЕ (НИ) со словами разных частей речи
14	79	Б	Слитное, дефисное и раздельное написание слов разных частей речи (имена существительные, имена прилагательные, местоимения, наречия, служебные части речи)
15	68	Б	Н и НН в словах различных частях речи
17	80	Б	Знаки препинания в предложении с обособленными
18	66	Б	Знаки препинания в предложениях со словами и конструкциями, грамматически не связанными с членами предложения
19	74	Б	Знаки препинания в сложноподчинённом предложении
22	64	Б	Текст как речевое произведение. Смысловая и композиционная целостность текста
23	63	Б	Функционально-смысловые типы речи
26	71	П	Основные изобразительно-выразительные средства русского языка

В группу со средним процентом выполнения заданий вошли 17 заданий, из которых два задания – задания 5, 9, 11, 14, 15, 18, 19, 22, 26 – остались в этой группе по сравнению с данными 2022 года, причем средний процент решаемости задания 5 повысился на 12,1%, задания 9 – повысился 1,3%, задания 11 – повысился на 0,2%, задания 14 – повысился на 0,7%, задания 15 – снизился на 10,2%, задания 18 – снизился на 5,0%, задания 19 – снизился на 4,9%, задания 22 – снизился на 9,4%, задания 26 – повысился на 1,2%.

Также в группу со средним процентом решаемости в 2023 году вошли задания 4, 6, 13, 17, которые в 2022 году входили в группу с высоким средним процентом решаемости

(т.е. процент выполнения этих заданий снизился по сравнению с показателями предыдущего года); задания 3, 10, 23, которые в 2022 году входили в группу с низким процентом решаемости (т.е. процент выполнения этих заданий повысился по сравнению с показателями предыдущего года).

Средний процент выполнения заданий от минимального до 60 т.б.

12	47	Б	Правописание личных окончаний глаголов и суффиксов причастий, деепричастий
16	56	Б	Знаки препинания в сложносочинённом предложении и простом предложении с однородными членами
20	59	Б	Знаки препинания в сложном предложении с разными видами связи между частями
21	33	П	Пунктуационный анализ
25	42	Б	Логико-смысловые отношения между предложениями (фрагментами) текста

В группу с низким процентом выполнения заданий вошло 5 заданий, из которых 4 задания – задания 12, 16, 21 и 25 – остались в этой группе по сравнению с данными 2022 года, причем средний процент решаемости задания 12 снизился на 8,4%, задания 16 – повысился на 8,1%, но не преодолел порог в 61%; задания 21 – повысился на 0,2%; задания 25 – понизился на 6,5%.

По сравнению с предыдущим годом из группы с низким процентом решаемости вышли задания 1, 2, 10, 23. Однако в группе появилось задание 20, которое в 2022 году было в группе со средним процентом решаемости (64,6%), а в 2023 году процент решаемости снизился на 5,6%.

Среди всех заданий с низким процентом выполнения отдельно необходимо выделить задания с наименьшими процентами выполнения – задания с процентом выполнения ниже 50.

Обознач. задания в работе	Проверяемые элементы содержания / умения	Средний процент выполнения задания в субъекте РФ		
		2023 г.	2022 г.	2021 г.
Часть 1 (задания базового уровня) <i>Средний % выполнения < 50</i>				
12	Правописание личных окончаний глаголов и суффиксов причастий, деепричастий	47	55,4	47,32
21	Пунктуационный анализ	33	32,8	48,13
25	Логико-смысловые отношения между предложениями (фрагментами) текста	42	48,5	50,40

Из таблицы можно сделать вывод, что за последние три года ситуация с решаемостью данных заданий практически не меняется, оставаясь на низком уровне.

В соответствии с распределением заданий экзаменационной работы по основным содержательным разделам курса русского языка и среднему проценту выполнения заданий № 1-26 первой части КИМ можно сделать вывод о степени сформированности умений по предмету.

Умения в области *Лингвистического анализа текстов различных функциональных разновидностей языка* сформированы на 58,2%.

– Текст как речевое произведение. Смысловая и композиционная целостность текста

(64%)

- Стилистический анализ текстов различных функциональных разновидностей языка (61%)
- Функционально-смысловые типы речи (63%)
- Логико-смысловые отношения между предложениями (фрагментами) текста (42%)
- Стилистический анализ текстов различных функциональных разновидностей языка (61%)

Умения в области **Основных орфоэпических (акцентологических) норм современного русского литературного языка** сформированы на 71%.

- Орфоэпические нормы (постановка ударения) (71%)

Умения в области **Основных лексических норм современного русского литературного языка** сформированы на 80%.

- Лексические нормы (употребление паронимов) (78%)
- Лексическое значение слова (82%)
- Лексические нормы (употребление слов в лексической сочетаемости) (77%)
- Лексическое значение слова. Синонимы. Антонимы. Омонимы. Фразеологические обороты. Группы слов по происхождению и употреблению (83%)

Умения в области **Основных орфографических норм современного русского литературного языка** сформированы на 66,3%.

- Правописание гласных и согласных в корне слова (68%)
- Правописание гласных и согласных в приставке слова. Употребление Ъ и Ь. Буквы И, Ы после приставок (66%)
- Правописание гласных и согласных в суффиксах слов разных частей речи (кроме суффиксов причастий, деепричастий) (65%)
- Правописание личных окончаний глаголов и суффиксов причастий, деепричастий (47%)
- Слитное и раздельное написание НЕ (НИ) со словами разных частей речи (71%)
- Слитное, дефисное и раздельное написание слов разных частей речи (имена существительные, имена прилагательные, местоимения, наречия, служебные части речи) (79%)
- Н и NN в словах различных частях речи (68%)

Умения в области **Основных пунктуационных норм современного русского литературного языка** сформированы на 61,3%.

- Знаки препинания в сложносочинённом предложении и простом предложении с однородными членами (56%)
- Знаки препинания в предложении с обособленными (80%)
- Знаки препинания в предложениях со словами и конструкциями, грамматически не связанными с членами предложения (66%)
- Знаки препинания в сложноподчинённом предложении (74%)
- Знаки препинания в сложном предложении с разными видами связи между частями (59%)
- Пунктуационный анализ (33%)

Умения в области **Основных грамматических (морфологических и синтаксических) норм современного русского литературного языка** сформированы на 83,5%.

- Морфологические нормы (86%)
- Синтаксические нормы (81%)

Умения в области **Основных изобразительно-выразительных средств языка** сформированы на 71%.

- Основные изобразительно-выразительные средства русского языка (71%)

Уровень сформированности умений по основным разделам русского языка отражен в диаграмме 6.

Диаграмма 6



Таким образом, на достаточно **высоком уровне** сформированности находятся умения в области *Основных лексических норм современного русского литературного языка, Основных грамматических (морфологических и синтаксических) норм современного русского литературного языка*; на **среднем уровне** сформированности находятся умения в области *Основных орфоэпических (акцентологических) норм современного русского литературного языка, Основных изобразительно-выразительных средств языка*; на **низком уровне** сформированности находятся умения в области *Лингвистического анализа текстов различных функциональных разновидностей языка, Основных орфографических норм современного русского литературного языка, Основных пунктуационных норм современного русского литературного языка*.

Степень сформированности умений проверяемых элементов содержания предмета соответствует среднему тестовому баллу по ЕГЭ по русскому языку в 2023 году – 71,7 т.б.

Анализ выполнения заданий Части 2 КИМ ЕГЭ в 2023 году

Средний процент выполнения заданий от 81 до 100 т.б.

К1	98	Формулировка проблем исходного текста
К2	83	Комментарий к проблеме исходного текста
К3	96	Отражение позиции автора по проблеме исходного текста
К4	92	Отношение к позиции автора по проблеме исходного текста
К5	84	Смысловая цельность, речевая связность и последовательность изложения
К11	99	Соблюдение этических норм
К12	95	Соблюдение фактологической точности

В группу с высоким процентом выполнения заданий вошли критерии, показывающие сформированные на достаточно высоком уровне умения в области чтения и анализа текста. Выпускники умеют выделять проблему текста, верно определяют позицию автора, комментируют сформулированную проблему, аргументируют собственное мнение, соблюдают этические нормы, не допускают фактологических неточностей.

Средний процент выполнения заданий от 61 до 80 т.б.

К6	67	Точность и выразительность речи
К7	78	Соблюдение орфографических норм
К9	65	Соблюдение грамматических норм
К10	62	Соблюдение речевых норм

В группу со средним процентом выполнения заданий вошли критерии, показывающие сформированные на достаточном уровне умения в области орфографических и грамматических норм. Выпускники умеют отбирать необходимые лексические средства для выражения собственных мыслей.

Средний процент выполнения заданий от минимального до 60 т.б.

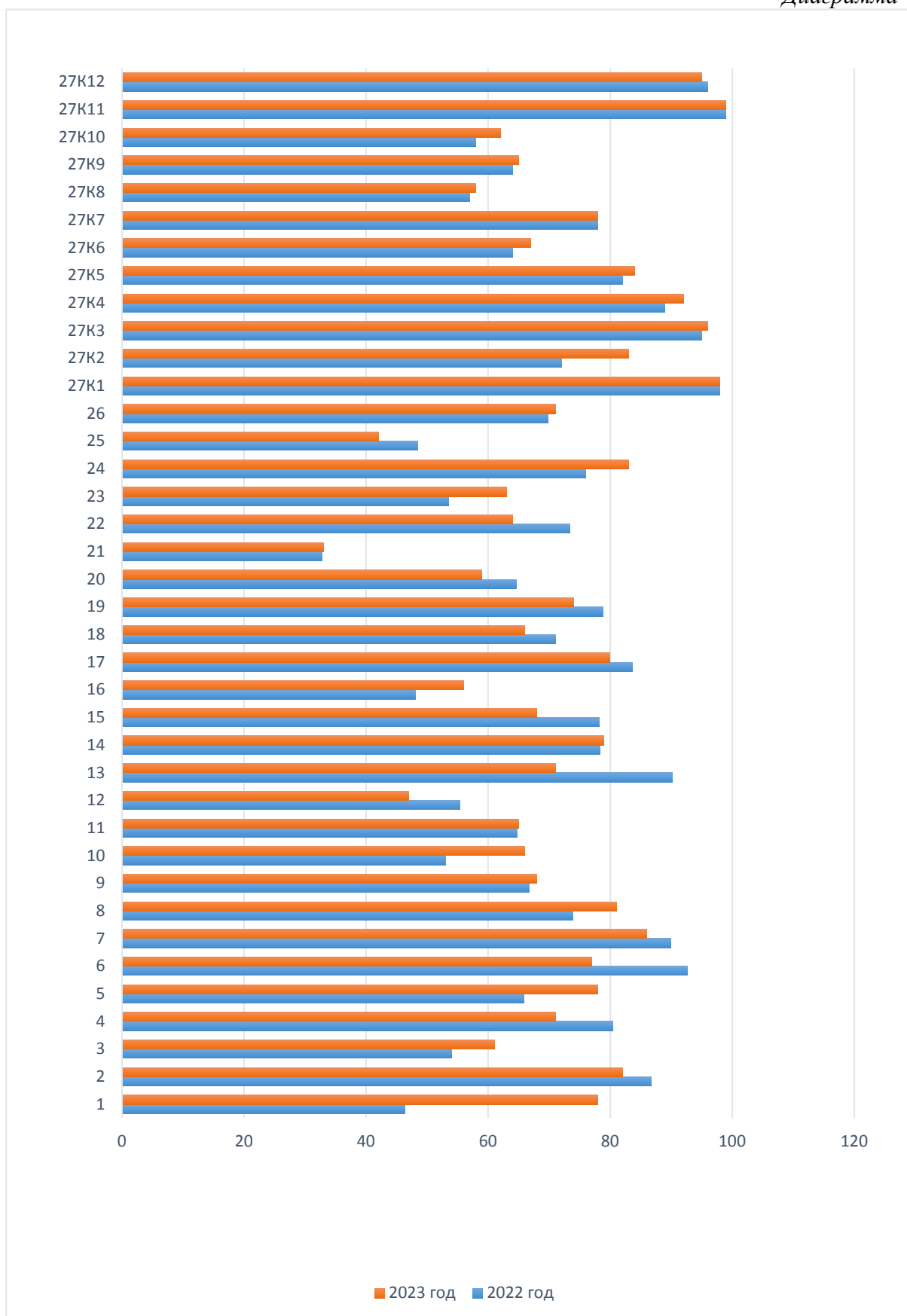
К8	58	Соблюдение пунктуационных норм
----	----	--------------------------------

В группу с низким процентом выполнения заданий вошли критерии, показывающие несформированные на достаточном уровне умения в области пунктуационных норм.

В соответствии с распределением заданий экзаменационной работы по основным содержательным разделам курса русского языка и среднему проценту выполнения заданий № 27 второй части КИМ можно сделать вывод о достаточно высокой степени сформированности умений по предмету: семь критериев из 12 показали высокую степень сформированности умений в области ***Информационной переработки текста. Сочинение***; по четырем критериям выпускники показали средний уровень сформированности умений и только один критерий показал низкий уровень сформированности умений: соблюдение пунктуационных норм, что соотносится с показателями сформированности умений при выполнении заданий Части 1.

Сравнительно выполнение заданий Части 1 и Части 2 в 2022-2023 годах представлено в диаграмме 7.

Диаграмма 7



По диаграмме можно сделать вывод о динамике среднего процента выполнения заданий Части 1 И Части 2 в 2023 году:

- 1) результаты выполнения **выросли: 1,3,5,8,10,16,23,24, К2, К4, К10;**
- 2) результаты выполнения **остались прежними: 2,9,11,14,21,26, К1, К3, К5, К6, К7, К8, К9, К11, К12;**
- 3) результаты выполнения **снизились: 4,6,7,12,13,15,17,18,19,20,22,25.**

Среди всех заданий, чей процент выполнения снизился, особенно ухудшился процент решаемости заданий 4 (на 9,5%), 6 (на 15,7%), 12 (на 8,4%), 13 (на 19,2%), 15 (на 10,2%), 22 (на 9,4%).

Также необходимо выделить задания с наименьшими процентами выполнения – задания с процентом выполнения ниже 50 – задания 12 (47%), 21 (33%), 25 (42%).

3.2.2. Содержательный анализ выполнения заданий КИМ

На основе данных, выявленных в ходе статистического анализа в п. 3.2.1, были выявлены наиболее сложные для участников ЕГЭ 2023 года задания:

1) задания со средним процентом решаемости, но со снижением процента решаемости в 2023 году по сравнению с предыдущим: задания 4 (2022 г. – 80,5%, 2023 г. – 71%), 6 (2022 г. – 92,7%, 2023 г. – 77%), 13 (2022 г. – 90,2%, 2023 г. – 71%), 15 (2022 г. – 78,2%, 2023 г. – 68%), 22 (2022 г. – 73,4%, 2023 г. – 64%).

2) задания с процентом выполнения ниже 50: задания 12 (2022 г. – 55,4%, 2023 г. – 47%), 21 (2022 г. – 32,8%, 2023 г. – 33%), 25 (2022 г. – 48,5%, 2023 г. – 42%).

Все задания анализируются по открытому варианту КИМ 2023 - № 314, количество участников – 212 человек.

Задания со снижением процента решаемости в 2023 году

Задание 4 – Орфоэпические нормы (постановка ударения)

Решаемость задания 4 в 2023 году снизилась (2022 г. – 80,5%, 2023 г. – 71% (75% в открытом варианте)).

Укажите варианты ответов, в которых **верно** выделена буква, обозначающая ударный гласный звук. Запишите номера ответов.

- 1) закупОрив
- 2) красИвее
- 3) ерЕтик
- 4) рвалА
- 5) клЕить

Ниже приведена таблица вариантов ответов.

Правильный ответ	Балл	Количество ответивших
	0	1
1	0	1
1234	0	1
1235	0	1
124	0	1
1245	0	1
125	0	3
14	0	1
145	0	4

23	0	2
2345	0	4
235	0	6
24	0	6
245	1	157
25	0	8
254	1	3
27	0	1
324	0	1
345	0	5
3452	0	1
35	0	1
45	0	3

Из таблицы видно, что в открытом варианте с заданием справились 75% выпускников, однако средний процент выполнения задания – 71%. Те выпускники, которые не справились с данным заданием, в основном выбирали один верный вариант ответа и один (два) неверных.

Снижение процента выполнения задания 4 связано с изменением формулировки задания в 2023 году, однако решаемость задания находится на достаточно высоком уровне.

Задание 6 – Лексические нормы (употребление слов в лексической сочетаемости)

Решаемость задания 6 в 2023 году снизилась (2022 г. – 92,7%, 2023 г. – 77% (40% в открытом варианте)).

Отредактируйте предложение: исправьте лексическую ошибку, **заменив неверно** употреблённое слово. Запишите подобранное слово, соблюдая нормы современного русского литературного языка.

Картины из цветного стекла, выполненные в конце XIV века, несут большую историческую и культурную ценность.

Ниже приведена таблица вариантов ответов.

Правильный ответ	Балл	Количество ответивших
	0	4
большую	0	4
в	0	1
важную	0	3
великую	0	2
витражи	0	4
влекут	0	1
выполненны	0	1
выполнены	0	1
вырезки	0	1
высокую	0	4
значат	0	1
значимую	0	1
значительную	0	1

играют	0	2
изготовленные	0	3
изображения	0	1
имеют	1	75
исполненные	0	2
историю	0	1
мозаики	0	4
мозайка	0	1
написанные	0	16
написаны	0	1
нарисованные	0	1
наследие	0	1
огромную	0	8
окна	0	2
отражают	0	1
показывают	0	2
представляют	1	10
произведения	0	1
работы	0	1
разноцветного	0	7
сделанные	0	8
сделаны	0	1
сделанный	0	1
содержат	0	3
содержут	0	1
созданные	0	15
столетия	0	1
фрески	0	4
хранят	0	5
цветистого	0	1
ценности	0	2
четырнадцатого	0	1

Из таблицы видно, что в открытом варианте с заданием справились 40% выпускников, однако средний процент выполнения задания – 77%.

Сложность выполнения задания 6 связана с общим снижением грамотности в стране: в настоящее время СМИ, Интернет и т.д. – не являются источником норм русского языка, однако обучающиеся активно используют Интернет-пространство в повседневной жизни и автоматически запоминают неправильные формы слов, неправильную сочетаемость слов и т.д.

Задание 13 – Слитное и раздельное написание НЕ (НИ) со словами разных частей речи

Решаемость задания 13 в 2023 году снизилась (2022 г. – 90,2%, 2023 г. – 71% (60% в открытом варианте)).

Определите предложение, в котором НЕ с выделенным словом пишется **СЛИТНО**. Раскройте скобки и выпишите это слово.

За давно (НЕ)КРАШЕННЫМ забором заброшенной усадьбы виднелась сторожка.
Эти причудливые ожерелья, кольца и браслеты (НЕ)ТОЛЬКО выполняют

декоративную функцию, но и служат берегами для их владельцев.
 (НЕ)ШИРОКАЯ, но быстрая река омывала берега острова.
 (НЕ)РАЗОБРАВШИСЬ в условиях задачи, я потерял к ней интерес.
 Первой на глаза мальчику попалась вовсе (НЕ)СТАРИННАЯ, а вполне современная золотая брошь, украшенная изумрудами.

Ниже приведена таблица вариантов ответов.

Правильный ответ	Балл	Количество ответивших
	0	1
иширокая	1	1
не	0	1
некрашенный	0	1
некрашенным	0	43
неразобравшись	0	26
нестаринная	0	3
нетолько	0	9
неширокая	1	125
неширокие	1	1
неширокий	1	1

Из таблицы видно, что в открытом варианте с заданием справились 60% выпускников, однако средний процент выполнения задания – 71%.

Сложность выполнения задания 6 связана с общим снижением грамотности в стране: в настоящее время СМИ, Интернет и т.д. – не являются источником норм русского языка, однако обучающиеся активно используют Интернет-пространство в повседневной жизни и автоматически запоминают неправильное написание слов.

Задание 15 – Н и НН в словах различных частях речи

Решаемость задания 15 в 2023 году снизилась (2022 г. – 78,2%, 2023 г. – 68% (77% в открытом варианте)).

Укажите все цифры, на месте которых пишется одна буква **Н**.

И серебря(1)ая ложка на застеле(2)ом скатертью столе, и высокие стаканы, и часть папи(3)ой холщовой косоворотки в темноте чердака – всё это отражало лившийся в окна мягкий лу(4)ый свет.

Ниже приведена таблица вариантов ответов.

Правильный ответ	Балл	Количество ответивших
12	0	1
123	0	6
124	0	5
13	1	163
134	0	2
14	0	3
19	0	1
2	0	1

23	0	5
24	0	8
3	0	9
31	1	1
34	0	6
4	0	1

Из таблицы видно, что в открытом варианте с заданием справились 77% выпускников, однако средний процент выполнения задания – 68%.

Те выпускники, которые не справились с данным заданием, в основном выбирали один верный вариант ответа и один (два) неверных.

Задание 22 – Текст как речевое произведение. Смысловая и композиционная целостность текста

Решаемость задания 22 в 2023 году снизилась (2022 г. – 73,4%, 2023 г. – 64% (83% в открытом варианте)).

Какие из высказываний соответствуют содержанию текста? Укажите номера ответов.

- 1) Сашка рассчитывал на помощь Серёжи на экзамене.
- 2) Серёже было стыдно за водителя, пассажиров маршрутного такси и засебя, но он не сразу решился предложить помощь бабушке.
- 3) Пассажиры маршрутного такси с пониманием отнеслись к просьбе бабушки отвезти её к сельскому врачу.
- 4) Водитель сначала с насмешкой отнёсся к просьбе бабушки подвезти её поближе к травматологическому отделению больницы.
- 5) Узнав о том, что травматологическое отделение находится рядом с главным зданием больницы, Серёжа пожалел о своём решении выйти из маршрутного такси вслед за бабушкой.

Ниже приведена таблица вариантов ответов.

Правильный ответ	Балл	Количество ответивших
12	0	25
124	1	175
125	0	1
14	0	2
24	0	7
241	1	1
412	1	1

Из таблицы видно, что в открытом варианте с заданием справились 83% выпускников, однако средний процент выполнения задания – 64%.

Те выпускники, которые не справились с данным заданием, в основном выбирали один верный вариант ответа и один (два) неверных.

Задания с процентом выполнения ниже 50

Задание 12 – Правописание личных окончаний глаголов и суффиксов причастий, деепричастий

Решаемость задания 12 в 2023 году снизилась (2022 г. – 55,4%, 2023 г. – 47% (43% в открытом варианте)).

Укажите варианты ответов, в которых в обоих словах одного ряда пропущена одна и та же буква. Запишите номера ответов.

- 1) (врачи) провер..т, ро..щий (яму)
- 2) (фермеры) се..т, бре..щийся (папа)
- 3) (ученики) посад..т, желте..щий (лес)
- 4) излеч..шься, муч..мый (сомнениями)
- 5) (недорого) сто..щие (книги), (олады) жар..тся

Ниже приведена таблица вариантов ответов.

Правильный ответ	Балл	Количество ответивших
124	0	4
1245	0	4
125	0	3
14	0	2
145	0	6
15	0	2
235	0	2
24	0	29
245	1	88
25	0	17
254	1	1
3	0	1
34	0	1
345	0	1
41	0	1
42	0	2
45	0	45
452	1	2
54	0	1

Из таблицы видно, что в открытом варианте с заданием справились 43% выпускников, однако средний процент выполнения задания – 47%.

Те выпускники, которые не справились с данным заданием, в основном выбрали один верный вариант ответа и один (два) неверных.

Сложность выполнения задания 12 заключается в том, что для правильного выполнения задания необходимы знания о морфологических категориях глагола и глагольных форм, а глагол в современном русском языке – это один из самых сложных разделов.

Задание 21 – Пунктуационный анализ

Решаемость задания 21 в 2023 году осталась примерно на том же, низком, уровне (2022 г. – 32,8%, 2023 г. – 33% (42% в открытом варианте)).

Найдите предложения, в которых **двоеточие** ставится в соответствии с одним и тем же правилом пунктуации. Запишите номера этих предложений.

(1) Долина Телецкого озера – самое тёплое место на Алтае и в Сибири: среднегодовая температура в южной части – +4 °С. (2) В северной части долины зима немного прохладнее. (3) Самые суровые месяцы в этом районе – декабрь и январь, для которых характерны сложные погодные условия: метели, сильные ветры, морозы. (4) Ветровой режим на Телецком озере очень своеобразен: господствуют два ветра противоположных направлений. (5) Часты фёны – тёплые сухие ветры. (6) У здешнего климата есть ещё одна особенность: погода меняется буквально на глазах. (7) Сохраняется и традиционный для континентального климата контраст дневных и ночных температур. (8) Количество ясных и количество пасмурных дней в летние месяцы бывает примерно равным. (9) Над горными хребтами бассейна Телецкого озера выпадает до 1000 мм осадков в год; зимы здесь снежные: толщина снежного покрова может достигать 1,5 м.

Ниже приведена таблица вариантов ответов.

Правильный ответ	Балл	Количество ответивших
	0	2
13	0	3
1346	0	3
13469	0	3
1349	0	2
135	0	2
136	0	1
1369	0	1
139	0	4
14	0	8
1459	0	2
146	0	4
1469	1	83
149	0	13
1496	1	2
15	0	1
169	0	3
19	0	19
194	0	1
1946	1	2
195	0	1
346	0	2
36	0	4
3619	0	1
459	0	2
46	0	16
469	0	23
4691	1	2
49	0	1
7	0	1

Из таблицы видно, что в открытом варианте с заданием справились 42% выпускников, однако средний процент выполнения задания – 33%.

Те выпускники, которые не справились с данным заданием, в основном выбрали один верный вариант ответа и один (два) неверных.

Сложность выполнения задания 21 заключается в том, что для правильного выполнения задания необходимы знания всего раздела русского языка – «Синтаксиса» – и умения правильно оформлять все пунктуационные конструкции, а также развитые логические умения, помогающие анализировать все предложенные синтаксические конструкции (определять структурный тип каждого предложения, объяснять расстановку знаков препинания, сравнивать все предложения, выбирать только те, которые имеют одинаковые характеристики).

Задание 25 – Логико-смысловые отношения между предложениями (фрагментами) текста

Решаемость задания 25 в 2023 году снизилась (2022 г. – 48,5%, 2023 г. – 42% (48% в открытом варианте)).

Среди предложений 13–20 найдите такое(-ие), которое(-ые) связано(-ы) с предыдущим при помощи формы слова. Напишите номер(а) этого(-их) предложения(-ий).

(13)Серёжа нажал на кнопку телефона. (14)Бабушка в отчаянии продолжала просить водителя подвезти её поближе к отделению, куда направили её сельские врачи на лечение, объясняя, что не дойти ей самой – даже шаг ступить трудно. (15)Тот отвечал уже не насмешливо, а крайне раздражённо и даже резко, что и остальным не так легко, как кажется, что у него пассажиры и он не собирается искать какой-то там корпус. (16)Тем временем все притихли, и тошно стало Серёже от тишины, и по груди разлился жар, что-то давило, щемило. (17)«Ну что мы за чурбаны – и эти женщины, и этот мужчина, и водитель, и я: нет бы бабушку проводить, а я сижу молча, будто нет меня тут, будто оглох я и все оглохли...» (18)Стыдно, что некому помочь бабушке, стыдно и самому помощь предложить. (19)Скажут, что выскочка. (20)Видел он, как покосилась на него соседка, когда он у Сашки адрес травматологии спрашивал.

Ниже приведена таблица вариантов ответов.

Правильный ответ	Балл	Количество ответивших
	0	8
13	0	1
14	0	4
1415	0	6
141516	0	1
1417	0	1
1420	0	1
15	0	34
1516	0	3
1517	0	2
151718	0	1
1519	0	3
151920	0	1
1520	0	3

16	0	7
1617	0	1
1621	0	1
17	0	16
1718	1	7
18	1	95
1819	0	4
181920	0	1
19	0	6
1920	0	1
20	0	4

Из таблицы видно, что в открытом варианте с заданием справились 48% выпускников, однако средний процент выполнения задания – 42%.

Те выпускники, которые не справились с данным заданием, в основном выбирали один верный вариант ответа и один (два) неверных.

Процент решаемости задания 25 находится на достаточно низком уровне, что свидетельствует о том, что учащиеся испытывают значительные затруднения в определении средств связи предложений в тексте.

Сложность выполнения задания 25 заключается в том, что для правильного выполнения задания необходимы знания о таких средствах связи предложений в тексте, как союзы, частицы, местоимения, наречия, лексические повторы, формы слова, однокоренные слова, синонимы, антонимы (в том числе контекстные), синтаксический параллелизм, парцелляция. Причем нужно не просто знать о союзах, частицах и т.д., но и понимать, в каких случаях анализируемое явление является средством связи предложений в тексте.

Таким образом, наиболее сложными для участников ЕГЭ 2023 года заданиями оказались 8 заданий, из которых 2 задания на запись слова и 6 заданий на множественный выбор.

Важными достоинствами тестового задания с множественным выбором являются простота его оценки и возможность установить, могут ли учащиеся отличить правильный ответ от ошибочного хода мыслей или обычного заблуждения.

К недостаткам данного метода контроля относят, во-первых, то, что он актуализирует стратегии различения и распознавания, а также стратегии выбора ответа наугад. В психологии памяти хорошо известен эффект «знакомости», когда человек не может сам дать правильный ответ, но при этом может узнать что-то в предложенном списке или подобрать правдоподобный ответ. Помимо этого, выбор из отвлекающих или часто встречающихся ошибочных ответов провоцирует в процессе тестирования у учащихся закрепление в памяти неправильной информации. Но самой распространенной и, на наш взгляд, неэффективной, оказывается стихийно складывающаяся у школьников и студентов стратегия припоминания ответа. (См. <http://lib.teacher.msu.ru/pub/2276>).

Истинные причины невыполнения заданий Части 1 можно выявить только в ходе сравнительно-сопоставительного анализа выполнения заданий Части 1 и Части 2. Если, например, выпускник допускает ошибки при выполнении **Задания 12 – Правописание личных окончаний глаголов и суффиксов причастий, деепричастий**, но в тесте сочинения не допускает ошибки в правописании аналогичных форм слов, то проблема решаемости задания 12 не в уровне сформированности умений и навыков выпускника, а в самом задании.

3.2.3. Анализ метапредметных результатов обучения, повлиявших на выполнение заданий КИМ

Согласно ФГОС СОО, должны быть достигнуты не только предметные, но и метапредметные результаты обучения.

Метапредметные результаты освоения основной образовательной программы должны отражать:

1) умение самостоятельно определять цели деятельности и составлять планы деятельности; самостоятельно осуществлять, контролировать и корректировать деятельность; использовать все возможные ресурсы для достижения поставленных целей и реализации планов деятельности; выбирать успешные стратегии в различных ситуациях;

2) умение продуктивно общаться и взаимодействовать в процессе совместной деятельности, учитывать позиции других участников деятельности, эффективно разрешать конфликты;

3) владение навыками познавательной, учебно-исследовательской и проектной деятельности, навыками разрешения проблем; способность и готовность к самостоятельному поиску методов решения практических задач, применению различных методов познания;

4) готовность и способность к самостоятельной информационно-познавательной деятельности, владение навыками получения необходимой информации из словарей разных типов, умение ориентироваться в различных источниках информации, критически оценивать и интерпретировать информацию, получаемую из различных источников;

5) умение использовать средства информационных и коммуникационных технологий (далее - ИКТ) в решении когнитивных, коммуникативных и организационных задач с соблюдением требований эргономики, техники безопасности, гигиены, ресурсосбережения, правовых и этических норм, норм информационной безопасности;

6) умение определять назначение и функции различных социальных институтов;

7) умение самостоятельно оценивать и принимать решения, определяющие стратегию поведения, с учетом гражданских и нравственных ценностей;

8) владение языковыми средствами - умение ясно, логично и точно излагать свою точку зрения, использовать адекватные языковые средства;

9) владение навыками познавательной рефлексии как осознания совершаемых действий и мыслительных процессов, их результатов и оснований, границ своего знания и незнания, новых познавательных задач и средств их достижения.

При выполнении заданий экзаменационной работы нельзя проверить сформированность всех метапредметных умений. В основном по результатам выполнения заданий можно проследить уровень сформированности следующих метапредметных умений:

- самостоятельно осуществлять, контролировать и корректировать деятельность;
- выбирать успешные стратегии в различных ситуациях;
- владеть навыками познавательной, учебно-исследовательской и проектной деятельности;
- осуществлять самостоятельный поиск методов решения практических задач;
- применять различные методы познания.

В определенной степени несформированность указанных метапредметных умений обусловила низкий процент решаемости заданий Части 1: 4, 6, 12, 13, 15, 21, 22, 25, причем среди всех заданий, чей процент выполнения снизился, задания 12, 21, 25 попали в группу заданий с наименьшими процентами выполнения – ниже 50.

Типичные ошибки при выполнении заданий КИМ, обусловленные слабой сформированностью метапредметных результатов

Задание 12 – Правописание личных окончаний глаголов и суффиксов причастий, деепричастий. Слабо сформированные задания о глаголе и глагольных формах.

Задание 21 - Пунктуационный анализ. Слабо сформированные комплексные знания

всего раздела русского языка – «Синтаксиса» – и умения и правильно оформлять пунктуационные конструкции, а также не развитые логические умения, помогающие анализировать все предложенные синтаксические конструкции.

Задание 25 - Логико-смысловые отношения между предложениями (фрагментами) текста. Слабо сформированные знания о таких средствах связи предложений в тексте, как союзы, частицы, местоимения, наречия, лексические повторы, формы слова, однокоренные слова, синонимы, антонимы (в том числе контекстные), синтаксический параллелизм, парцелляция. Причем нужно не просто знать о союзах, частицах и т.д., но и понимать, в каких случаях анализируемое явление является средством связи предложений в тексте.

3.2.4. Выводы об итогах анализа выполнения заданий, групп заданий:

- *Перечень элементов содержания / умений и видов деятельности, усвоение которых всеми школьниками региона в целом можно считать достаточным.*

В соответствии с распределением заданий экзаменационной работы по основным содержательным разделам курса русского языка и среднему проценту выполнения заданий № 1-26 первой части КИМ можно сделать вывод о достаточной степени сформированности умений по предмету:

Умения в области Основных грамматических (морфологических и синтаксических) норм современного русского литературного языка сформированы на 83,5%.

Умения в области Основных лексических норм современного русского литературного языка сформированы на 80%.

Умения в области Основных орфоэпических (акцентологических) норм современного русского литературного языка сформированы на 71%.

Умения в области Основных изобразительно-выразительных средств языка сформированы на 71%.

В соответствии с критериями оценки задания № 27 второй части КИМ можно сделать вывод о достаточной степени сформированности умений по предмету:

Умения в области Информационно-смысловой переработки текста сформированы на 81,4%.

- *Перечень элементов содержания / умений и видов деятельности, усвоение которых всеми школьниками региона в целом, школьниками с разным уровнем подготовки нельзя считать достаточным.*

В соответствии с распределением заданий экзаменационной работы по основным содержательным разделам курса русского языка и среднему проценту выполнения заданий № 1-26 первой части КИМ можно сделать вывод о недостаточной степени сформированности умений по предмету:

Умения в области Основных орфографических норм современного русского литературного языка сформированы на 66,3%.

Умения в области Основных пунктуационных норм современного русского литературного языка сформированы на 61,3%.

Умения в области Лингвистического анализа текстов различных функциональных разновидностей языка сформированы на 58,2%.

- *Выводы об изменении успешности выполнения заданий разных лет по одной теме / проверяемому умению, виду деятельности (если это возможно сделать).*

По результатам анализа выполнения заданий ЕГЭ за последние три года можно сделать вывод о стабильно успешном выполнении заданий 7, 14, 17, 19, 26, К1, К3, К4, К5, К7, К11, К12.

- *Выводы о существенности вклада содержательных изменений (при наличии изменений) КИМ, использовавшихся в регионе в 2023 году, относительно КИМ прошлых лет.*

Ежегодные изменения содержания КИМ по русскому языку отрицательно влияют на результаты ЕГЭ. Так, например, многие обучающиеся начинают подготовку к ЕГЭ уже в 10 классе, не зная того, каким именно будет КИМ на реальном экзамене.

- *Выводы о связи динамики результатов проведения ЕГЭ с использованием рекомендаций для системы образования субъекта Российской Федерации, включенных с статистико-аналитический отчет результатов ЕГЭ по учебному предмету в 2022 году.*

Отсутствие согласованности в оценивании текущей успеваемости выпускников и оценки выпускных работ ЕГЭ не способствует положительной динамике результатов ЕГЭ. Так, например, оценивание орфографической грамотности по нормам оценки в учебном процессе и в процессе оценивания задания 27 имеют отличия.

- *Выводы о связи динамики результатов проведения ЕГЭ с проведенными мероприятиями, предложенными для включения в дорожную карту в 2022 году*

Мероприятия, включенные в дорожную карту в 2022 году, были проведены в полном объеме, однако оценить эффективность этих мероприятий достаточно сложно, поскольку для оценки эффективности работы необходимы аналитико-статистические данные о работе учителей по реализации основных направлений в подготовке обучающихся к успешной сдаче ЕГЭ.

- *Прочие выводы*

В целом можно считать, что ЕГЭ по русскому языку в Республике Марий Эл прошел достаточно успешно, о чем свидетельствует средний тестовый балл - 71,7%.

Раздел 4. РЕКОМЕНДАЦИИ¹⁰ ДЛЯ СИСТЕМЫ ОБРАЗОВАНИЯ СУБЪЕКТА РОССИЙСКОЙ ФЕДЕРАЦИИ

4.1. Рекомендации по совершенствованию организации и методики преподавания предмета в субъекте Российской Федерации на основе выявленных типичных затруднений и ошибок

4.1.1. ...по совершенствованию преподавания учебного предмета всем обучающимся

На основе отчета о результатах ЕГЭ в РМЭ в 2023 году включить в преподавание учебного предмета изучение тем, вызвавших наибольшие затруднения при выполнении заданий экзаменационной работы.

Своевременно изучать методические рекомендации ФИПИ для успешной сдачи ЕГЭ.

Вести целенаправленную работу по формированию предметных и метапредметных компетенций.

Формировать у школьников навыки самооценки и рефлексии для объективного оценивания собственной речи с точки зрения норм современного русского литературного языка.

На уроках использовать текстовый подход при изучении русского языка.

¹⁰ Составление рекомендаций проводится на основе проведенного анализа результатов ЕГЭ и анализа выполнения заданий

Обеспечить своевременную диагностику знаний, умений и навыков, необходимых выпускникам для успешной сдачи ЕГЭ.

Обеспечить своевременное повышение квалификации учителей русского языка и литературы.

Дополнить существующие учебные и учебно-методические материалы цифровыми ресурсами, ориентированными как на широкую аудиторию, так и на специализированную.

Муниципальным органам управления образованием.

Рекомендуется:

1. Дать анализ результатов ЕГЭ по русскому языку, провести круглые столы, семинары с определением важных задач, стоящих перед образовательными организациями по подготовке обучающихся к ЕГЭ.

2. Усилить контроль за состоянием как преподавания русского языка в целом, так и за деятельностью отдельных образовательных организаций, обучающиеся которых показали невысокий уровень знаний на экзамене.

3. Рекомендовать учителям, обучающиеся которых показали недостаточно высокий уровень знаний на ЕГЭ по русскому, повысить свою квалификацию на курсах, семинарах по актуальным вопросам подготовки к ЕГЭ по русскому языку.

4. Организовать трансляцию эффективных педагогических практик по подготовке обучающихся к ЕГЭ по предмету в рамках августовских педагогических конференций с приглашением председателя или членов экзаменационной комиссии ЕГЭ по русскому языку.

5. Районному (городскому) методическому объединению учителей русского языка организовать для учителей практико-ориентированные семинары по наиболее сложным заданиям ЕГЭ.

6. Осуществлять регулярное сотрудничество между учителями-предметниками и преподавателями университета в рамках методического сотрудничества «Вуз – школа».

4.1.2. ...по организации дифференцированного обучения школьников с разными уровнями предметной подготовки

Обеспечить реализацию дифференцированного подхода к обучению посредством учёта индивидуальных достижений обучающихся, дифференциации учебных заданий, выбора разных видов деятельности для более эффективного освоения программы обучающимися с разным уровнем подготовки.

В рамках УП, в части, формируемой участниками образовательного процесса, вводить элективные курсы по подготовке к ЕГЭ по русскому языку.

В рамках внеурочной деятельности вводить дополнительные курсы по русскому языку.

Организовывать профильные классы филологической направленности.

Администрациям образовательных организаций:

- Привлекать к проведению занятий на спецкурсах преподавателей профильных высших учебных заведений по предмету «Русский язык»;

- Изыскать возможности для дифференцированного обучения русскому языку путем деления класса на подгруппы;

- Обеспечить эффективное использование учебников и учебных пособий в учебном процессе;

- Своевременно проводить диагностические контрольные работы по выявлению уровня владения русским языком в среднем и старшем звене с целью проведения коррекции знаний обучающихся;

- Обратит внимание на метапредметные аспекты подготовки обучающихся с учетом

интеграции с другими предметами;

- Проводить репетиционные («пробные») ЕГЭ в 11-х классах на образцах бланков ответов с учетом временных ограничений;

- Обеспечить участие учителей русского языка в проводимых методических мероприятиях (семинарах) по вопросам подготовки к ЕГЭ муниципального и республиканского уровней в онлайн и офлайн форматах.

Муниципальным органам управления образованием.

- Представить анализ результатов ЕГЭ по русскому языку с учетом разных категорий обучающихся, принявших участие в экзамене;

- Запланировать и провести круглые столы, семинары с определением приоритетных задач, стоящих перед конкретными образовательными организациями по подготовке обучающихся к ЕГЭ с учетом дифференцированного подхода к обучению;

- Усилить контроль за организацией дифференцированного подхода к обучению русскому языку в отдельных образовательных организаций, обучающиеся которых показали невысокий уровень знаний на ЕГЭ;

- Рекомендовать учителям, обучающиеся которых показали недостаточно высокий уровень знаний на ЕГЭ, повысить квалификацию на курсах, семинарах по актуальным вопросам подготовки к ЕГЭ по русскому языку, в том числе по организации дифференциации обучения;

- Организовать трансляцию эффективных педагогических практик по подготовке обучающихся к ЕГЭ в рамках августовских педагогических конференций с приглашением председателя или членов экзаменационной комиссии ЕГЭ по русскому языку;

- Рекомендовать районному (городскому) методическому объединению учителей русского языка организовать для учителей практико-ориентированные семинары по подготовке к ЕГЭ обучающихся с разным уровнем подготовки.

4.2. Рекомендации по темам для обсуждения / обмена опытом на методических объединениях учителей-предметников

Темы для обсуждения на МО учителей-предметников:

Развитие компенсаторных умений в условиях слабо сформированных орфографических умений.

Развитие компенсаторных умений в условиях слабо сформированных пунктуационных умений.

Грамматические ошибки в речи учащихся, и пути их устранения.

Речевые ошибки в речи учащихся, и пути их устранения.

Лексические умения как основа формирования речевой грамотности.

Стилистический анализ текста.

Система работы с текстом как основа формирования коммуникативной грамотности.

4.3. Рекомендации по возможным направлениям повышения квалификации работников образования для включения в региональную дорожную карту по развитию региональной системы образования

Повышение квалификации учителей-предметников:

Современные средства оценивания результатов обучения по русскому языку в условиях государственной итоговой аттестации.

Технология подготовки выпускников к государственной итоговой аттестации по образовательным программам основного и среднего общего образования по русскому

языку.

Теория и методика корректировки орфографических и пунктуационных навыков у выпускников образовательных учреждений.

Теория и методика корректировки лексических навыков у выпускников образовательных учреждений.

Теория и методика корректировки грамматических навыков у выпускников образовательных учреждений.

Теория и методика корректировки речевых навыков у выпускников образовательных учреждений.

Раздел 5. Мероприятия, запланированные для включения в ДОРОЖНУЮ КАРТУ по развитию региональной системы образования

5.1. Анализ эффективности мероприятий, указанных в предложениях в дорожную карту по развитию региональной системы образования на 2022 – 2023 уч.г.

Таблица 2-14

№	Дата (месяц)	Мероприятие (указать тему и организацию, которая планирует проведение мероприятия)	Категория участников
1	Август 2022	Заседание городского (районного) методического объединения учителей русского языка и литературы	Ведущие эксперты региональной ПК. Представлен анализ ЕГЭ по русскому языку 2023 и намечены планы на 2024 год. Эффективное мероприятие. Положительные отзывы учителей. Необходимо повторить практику проведения подобных мероприятий
2	Сентябрь 2022	Семинар «Анализ итогов ГИА по русскому языку в 11 классах образовательных организаций Республики Марий Эл», ГБУ ДПО Республики Марий Эл «Марийский институт образования», ГБУ Республики Марий Эл «ЦИТОКО»	Эксперты предметной комиссии подробно рассказали об итогах ЕГЭ 2023 по русскому языку. Подведены итоги ЕГЭ по русскому 2023 года и намечены задачи на 2024 год Мероприятие эффективно. Необходимо повторить практику проведения подобных мероприятий
3	19 октября 2022	Вебинар «Методика подготовки к итоговому сочинению» (ГБУ ДПО РМЭ «Марийский институт образования»)	На вебинаре рассматривались вопросы, связанные с совершенствованием методики преподавания русского языка, изменениями в КИМах. Мероприятие эффективно. Необходимо продолжать практику подобных мероприятий.
4	4 февраля 2023	Очно-дистанционный межрегиональный семинар «Методические аспекты подготовки к	На семинаре выступили председатели предметных комиссии по русскому языку и литературе. Педагоги обменялись опытом работы в области

		государственной итоговой аттестации 2023» Семинар посвящен вопросам подготовки выпускников к ЕГЭ 2023 по русскому языку и литературе	эффективных методик и технологий подготовки учащихся к выполнению экзаменационных заданий по русскому языку и литературе. Отзывы учителей хорошие. Мероприятие прошло успешно и эффективно. Необходимо продолжить практику проведения подобных мероприятий.
5	Октябрь 2022 – май 2023	Консультации для учителей-предметников в рамках программы «Школа – вуз»	Консультации эффективные, т.к. учителя русского языка получают ответы на конкретные вопросы подготовки к ЕГЭ по предмету. Необходимо повторить практику проведения таких консультаций.
6	Октябрь 2022 – май 2023	Дополнительная образовательная программа «ЕГЭ-2023. Интенсивный курс по русскому языку» (ФГБОУ ВО «Марийский государственный университет»)	Для обучающихся 10–11 классов, обучающиеся СПО, планирующие сдавать ЕГЭ. Курсы проходят эффективно. Необходимо продолжить проведение таких курсов в 2024 году.
7	Октябрь 2022 – май 2023	Повышение квалификации «Подготовка экспертов для работы в предметной комиссии по русскому языку при проведении государственной итоговой аттестации по образовательным программам основного и среднего общего образования»	На курсах для экспертов представлены вопросы подготовки и проверки заданий ЕГЭ по русскому. Рассматривались сложные вопросы, связанные с проверкой задания 27. Мероприятие эффективно. Надо продолжать практику его проведения
8	Ноябрь-декабрь 2022 г.	Проведение диагностики профессиональных дефицитов педагогов по уровню сформированности предметных и методических компетенций при подготовке учащихся к ЕГЭ (Web- анкета; организатор ГБУ ДПО Республики Марий Эл «Марийский институт образования»)	Педагоги могли представить свои затруднения в подготовке обучающихся к ЕГЭ по русскому языку, что так важно в повышении квалификации учителя. Мероприятие эффективно. Надо продолжать практику его проведения.
9	15 февраля 2023	Вебинар «Методика написания сочинения на ЕГЭ по русскому языку в новом формате (ГБУ ДПО РМЭ «Марийский институт образования»)	Были даны практические рекомендации по эффективной подготовке обучающихся к итоговому сочинению как к допуску к ЕГЭ в 2023 году.
10	В течение года	Серия мероприятий по методическому	Рассматривались вопросы, связанные с совершенствованием методики

		сопровождению педагогов школ, показывающих стабильно низкие результаты по русскому языку: «Эффективные модели и практики работы со школами с низкими образовательными результатами по предмету «русский язык» (Организатор: ГБОУ Республики Марий Эл «Лицей им. М.В. Ломоносова» Центр наставничества)	преподавания русского языка. Были рассмотрены итоги ЕГЭ 2022 по русскому языку, изменения в КИМах. Мероприятия стоит продолжать. В нем принимают учителя не только городских, но и сельских школ.
11	В течение года	Индивидуальные и групповые консультации для учителей русского языка и литературы (Образовательные организации, продемонстрировавшие высокие результаты ЕГЭ)	Учителя русского языка и литературы. Были даны практические рекомендации по эффективной подготовке обучающихся к ЕГЭ 2023. Мероприятие эффективно.

5.2. Планируемые меры методической поддержки изучения учебных предметов в 2023-2024 уч. г. на региональном уровне.

5.2.1. Планируемые мероприятия методической поддержки изучения учебных предметов в 2023-2024 уч. г. на региональном уровне, в том числе в ОО с аномально низкими результатами ЕГЭ 2023 г.

Таблица 2-155

№	Дата (месяц)	Мероприятие (указать тему и организацию, которая планирует проведение мероприятия)
1	Август 2023	Заседание городского (районного) методического объединения учителей русского языка и литературы по итогам ЕГЭ 2023 года
2	Январь 2024	Республиканский методический семинар для учителей-предметников: ЕГЭ-2024 (ФГБОУ ВО «Марийский государственный университет», ГБУ ДПО Республики Марий Эл «Марийский институт образования», ГБУ Республики Марий Эл «ЦИТОКО»)
3	Октябрь 2023 – май 2024	Консультации для учителей-предметников в рамках программы «Школа – вуз» (ФГБОУ ВО «Марийский государственный университет», ГБУ ДПО Республики Марий Эл «Марийский институт образования», ГБУ Республики Марий Эл «ЦИТОКО»)
4	Октябрь 2023 – май 2024	Дополнительная образовательная программа «Подготовка к ЕГЭ. Русский язык» (ФГБОУ ВО «Марийский государственный университет»)
5	Октябрь 2023 – май 2024	Повышение квалификации «Подготовка экспертов для работы в предметной комиссии по русскому языку при проведении государственной итоговой аттестации по образовательным программам основного и среднего общего образования» (ФГБОУ ВО «Марийский государственный университет», ГБУ ДПО Республики

		Марий Эл «Марийский институт образования», ГБУ Республики Марий Эл «ЦИТОКО»)
6	В течение года	Индивидуальные и групповые консультации для учителей русского языка и литературы (Образовательные организации, продемонстрировавшие высокие результаты ЕГЭ)
7.	Ноябрь-декабрь 2023	Проведение диагностики профессиональных дефицитов педагогов по уровню сформированности предметных и методических компетенций при подготовке учащихся к ЕГЭ (Web- анкета; организатор ГБУ ДПО Республики Марий Эл «Марийский институт образования»)
8	В течение года	Серия мероприятий по методическому сопровождению педагогов школ, показывающих стабильно низкие результаты по русскому языку: «Эффективные модели и практики работы со школами с низкими образовательными результатами по предмету «русский язык» (Организатор: ГБОУ Республики Марий Эл «Лицей им. М.В. Ломоносова» Центр наставничества)
9	Октябрь 2023	Составление методических рекомендаций по подготовке обучающихся к ЕГЭ по русскому и размещение их на сайте ГБУ ДПО Республики Марий Эл «Марийский институт образования»
10	В течение года	Публикация статей учителей русского языка по тематике «Совершенствование методики преподавания русского языка на основе анализа результатов единого государственного экзамена 2023 года в Республике Марий Эл» в журнале «Учитель

5.2.2. Трансляция эффективных педагогических практик ОО с наиболее высокими результатами ЕГЭ 2023 г.

Таблица 2-166

№	Дата (месяц)	Мероприятие (указать формат, тему и организацию, которая планирует проведение мероприятия)
1	Октябрь 2023 – май 2024	Мастер-класс «Подготовка выпускников к ГИА по образовательным программам основного и среднего общего образования по русскому языку» (ГБОУ Республики Марий Эл "Гуманитарная гимназия "Синяя птица "им. Иштриковой Т.В.")
2	Октябрь 2023 – май 2024	Мастер-класс «Подготовка выпускников к ГИА по образовательным программам основного и среднего общего образования по русскому языку» (МБОУ "Гимназия № 4 им. А.С. Пушкина")

5.2.3. Планируемые корректирующие диагностические работы с учетом результатов ЕГЭ 2023 г.

1. Корректирующие диагностические работы с учетом результатов ЕГЭ 2023 года в образовательных учреждениях, показавших аномально низкие результаты выполнения заданий.

2. Совершенствование механизмов взаимодействия муниципальных методических служб, ГБУ ДПО Республики Марий Эл «Марийский институт образования», ГБУ Республики Марий Эл «ЦИТОКО», историко-филологического факультете ФГБОУ ВО «Марийский государственный университет» в вопросах диагностики профессиональных затруднений учителей-предметников по подготовке обучающихся к итоговой государственной аттестации по русскому языку и выявления уровня профессиональной компетентности педагогов.

5.2.4. Работа по другим направлениям

Ввести систему аналитических отчетов преподавателей-предметников, выпускающих 11 классы.

По результатам ЕГЭ выпускать ежегодно к началу учебного года методические рекомендации по подготовке выпускников к ГИА.

Проводить выездные семинары в АТЕ региона с низкими показателями выполнения ЕГЭ для учителей-предметников.

СОСТАВИТЕЛИ ОТЧЕТА по учебному предмету:

Ответственный специалист, выполнявший анализ результатов ЕГЭ по учебному предмету

<i>Фамилия, имя, отчество</i>	<i>Место работы, должность, ученая степень, ученое звание, принадлежность специалиста (к региональным организациям развития образования, к региональным организациям повышения квалификации работников образования, к региональной ПК по учебному предмету, пр.)</i>
Арефьева Олеся Викторовна	ФГБОУ ВО «Марийский государственный университет», заведующая кафедрой общеобразовательных дисциплин, кандидат педагогических наук, доцент; председатель РПК по русскому языку ГИА-11

Специалисты, привлекаемые к анализу результатов ЕГЭ по учебному предмету

<i>Фамилия, имя, отчество</i>	<i>Место работы, должность, ученая степень, ученое звание, принадлежность специалиста</i>
Ключникова Вера Васильевна	ГБУ Республики Марий Эл «Центр информационных технологий и оценки качества образования», ведущий специалист отдела ГИА
Самсонова Ольга Николаевна	ГБУ ДПО Республики Марий Эл «Марийский институт образования», доцент кафедры гуманитарного образования, кандидат филологических наук

Ответственный специалист в субъекте Российской Федерации по вопросам организации проведения анализа результатов ЕГЭ по учебным предметам

<i>Фамилия, имя, отчество</i>	<i>Место работы, должность, ученая степень, ученое звание</i>
Чернова Ольга Павловна	Министерство образования и науки Республики Марий Эл, начальник управления общего и дошкольного образования
Майкова Ольга Михайловна	ГБУ Республики Марий Эл «Центр информационных технологий и оценки качества образования», директор