

**ГЛАВА 2.**  
**Методический анализ результатов ЕГЭ<sup>1</sup>**  
**по ИСТОРИИ**

**РАЗДЕЛ 1. ХАРАКТЕРИСТИКА УЧАСТНИКОВ ЕГЭ**  
**ПО УЧЕБНОМУ ПРЕДМЕТУ**

**1.1.Количество<sup>2</sup> участников ЕГЭ по учебному предмету (за 3 года)**

Таблица 2-1

2022 г.		2023 г.		2024 г.	
чел.	% от общего числа участников	чел.	% от общего числа участников	чел.	% от общего числа участников
376	13,8	399	15,1	293	11,94

**1.2.Процентное соотношение юношей и девушек, участвующих в ЕГЭ (за 3 года)**

Таблица 2-2

Пол	2022 г.		2023 г.		2024 г.	
	чел.	% от общего числа участников	чел.	% от общего числа участников	чел.	% от общего числа участников
Женский	245	65,2	261	65,4	186	63,48
Мужской	131	34,8	138	34,6	107	36,52

**1.3.Количество участников экзамена в регионе по категориям (за 3 года)**

Таблица 2-3

Категория участника	2022 г.	2023 г.	2024 г.
---------------------	---------	---------	---------

<sup>1</sup> При заполнении разделов Главы 2 рекомендуется использовать массив результатов основного дня основного периода ЕГЭ

<sup>2</sup> Количество участников основного периода проведения ЕГЭ

	чел.	% от общего числа участников	чел.	% от общего числа участников	чел.	% от общего числа участников
ВТГ, обучающихся по программам СОО	360	95,74	387	97,00	293	100
ВТГ, обучающихся по программам СПО	2	0,53	1	0,25	0	0
ВПЛ	14	3,72	11	2,75	0	0

#### 1.4.Количество участников экзамена в регионе по типам<sup>3</sup> ОО

Таблица 2-3

№ п/п	Категория участника	2022 г.		2023 г.		2024 г.	
		чел.	% от общего числа участников	чел.	% от общего числа участников	чел.	% от общего числа участников
1.	Гимназия	46	12,23	52	13,03	23	7,85
2.	Лицей	46	12,23	48	12,03	31	10,58
3.	Лицей-интернат	9	2,39	16	4,0	10	3,41
4.	Средняя общеобразовательная школа	235	62,5	243	60,9	180	61,43
5.	Средняя общеобразовательная школа с углубленным изучением отдельных предметов	19	5,05	25	6,27	9	3,07

#### 1.5.Количество участников ЕГЭ по учебному предмету по АТЕ региона

Таблица 2-4

№ п/п	Наименование АТЕ	Количество участников ЕГЭ по учебному предмету	% от общего числа участников в регионе
1.	Волжский район	3	0,12
2.	Горномарийский район	11	0,45
3.	Звениговский район	14	0,57
4.	Килемарский район	6	0,24

<sup>3</sup> Перечень категорий ОО может быть уточнен / дополнен с учетом специфики региональной системы образования

5.	Куженерский район	5	0,20
6.	Мари-Турекский район	5	0,20
7.	Медведевский район	22	0,90
8.	Моркинский район	13	0,53
9.	Новоторъяльский район	6	0,24
10.	Оршанский район	1	0,04
11.	Параньгинский район	9	0,37
12.	Сернурский район	8	0,33
13.	Советский район	17	0,69
14.	Юринский район	2	0,08
15.	г. Волжск	18	0,73
16.	г. Йошкар-Ола	143	5,83
17.	г. Козьмодемьянск	10	0,41

#### **1.6. Прочие характеристики участников экзаменационной кампании (при наличии)**

#### **1.7. ВЫВОДЫ о характере изменения количества участников ЕГЭ по учебному предмету**

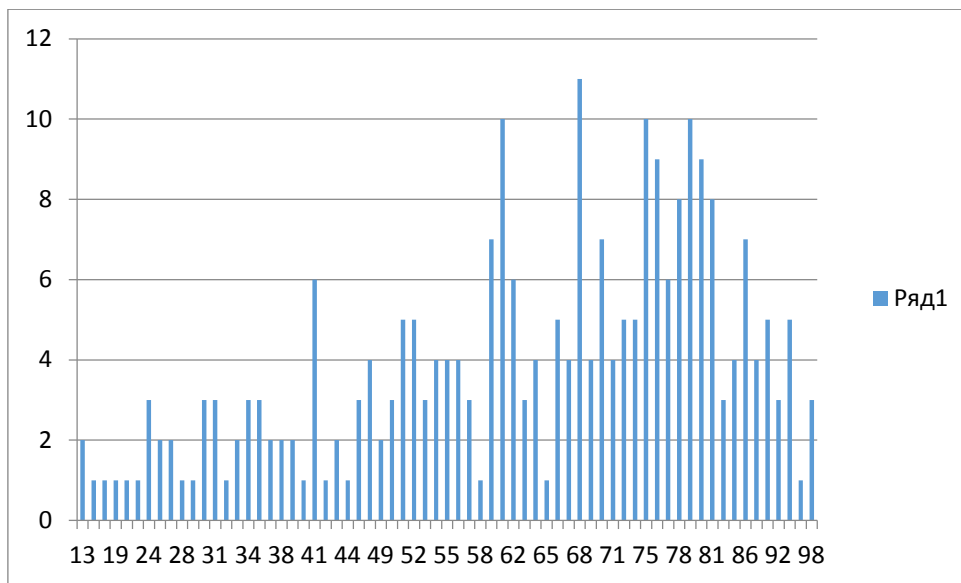
*На основе приведенных в разделе данных отмечается динамика количества участников ЕГЭ по предмету в целом, по отдельным категориям, видам образовательных организаций, АТЕ и др.; демографическая ситуация, изменение нормативных правовых документов, форс-мажорные обстоятельства в регионе и прочие обстоятельства, существенным образом повлиявшие на изменение количества участников ЕГЭ по предмету.*

На основании представленных данных можно сделать вывод, что в 2024 г. прослеживается тенденция к снижению количества обучающихся, выбирающих сдачу ЕГЭ по истории. Так, если в 2023 г. по сравнению с 2022 г. наблюдался рост на 6% количества выпускников, выбирающих историю для сдачи, то в 2024 году наблюдается падение сразу на 27% по сравнению с 2023 годом. Данное явление связано с тем, что основной период сдачи экзамена по истории совпал по времени со сдачей ЕГЭ по иностранному языку, и те экзаменуемые, которые планировали сдавать оба экзамена, сдавали ЕГЭ по истории в дополнительный период.

Большая часть сдающих ЕГЭ по истории последние три года представляет общеобразовательные школы республики (60-62%), в гендерном отношении наблюдается преобладание девушек (63-65%). Подавляющее большинство сдающих историю – жители города Йошкар-Ола. (49%).

## РАЗДЕЛ 2. ОСНОВНЫЕ РЕЗУЛЬТАТЫ ЕГЭ ПО ПРЕДМЕТУ

### 2.1. Диаграмма распределения тестовых баллов участников ЕГЭ по предмету в 2024 г. (количество участников, получивших тот или иной тестовый балл)



## 2.2. Динамика результатов ЕГЭ по предмету за последние 3 года

Таблица 2-6

№ п/п	Участников, набравших балл	Год проведения ГИА		
		2022 г.	2023 г.	2024 г.
1.	ниже минимального балла <sup>4</sup> , %	5,3	7,0	9,90
2.	от минимального балла до 60 баллов, %	55,6	53,6	50,85
3.	от 61 до 80 баллов, %	29,0	25,6	28,33
4.	от 81 до 100 баллов, %	10,1	13,8	10,92
5.	Средний тестовый балл	56,3	56,6	55,50

## 2.3. Результаты ЕГЭ по учебному предмету по группам участников экзамена с различным уровнем подготовки

### 2.3.1. в разрезе категорий участников ЕГЭ

Таблица 2-5

№ п/п	Категории участников	Доля участников, у которых полученный тестовый балл			
		ниже минимального	от минимального балла до 60 баллов	от 61 до 80 баллов	от 81 до 100 баллов
1.	ВТГ, обучающиеся по программам СОО	9,90	9,90	9,90	9,90
2.	ВТГ, обучающиеся по программам СПО	0	0	0	0
3.	ВПЛ	0	0	0	0
4.	Участники экзамена с ОВЗ	0	0	0	0

<sup>4</sup> Здесь и далее: минимальный балл – установленное Рособранзором минимальное количество баллов ЕГЭ, подтверждающее освоение образовательной программы среднего общего образования.

### 2.3.2. в разрезе типа ОО<sup>5</sup>

Таблица 2-8

№ п/п	Тип ОО	Количество участников, чел.	Доля участников, получивших тестовый балл			
			ниже минимального	от минимального до 60 баллов	от 61 до 80 баллов	от 81 до 100 баллов
1.	СОШ	204	11,76	53,92	27,94	6,37
2	СОШ с углубленным изучением отдельных предметов	9	25,00	50,00	25,00	
3.	Гимназия	33	5,71	48,57	25,71	20,00
4.	Лицей	31		45,16	35,48	19,35
5.	Средняя общеобразовательная школа-интернат	1	0	100,00	0	0
6.	Лицей-интернат	10		10,00	30,00	60,00

### 2.3.3. юношей и девушек

Таблица 2-6

№ п/п	Пол	Количество участников, чел.	Доля участников, получивших тестовый балл			
			ниже минимального	от минимального до 60 баллов	от 61 до 80 баллов	от 81 до 100 баллов
1.	женский	186	9,14	52,15	29,91	11,29
2.	мужской	107	11,21	48,60	27,42	10,28

<sup>5</sup> Перечень категорий ОО дополняется / уточняется в соответствии со спецификой региональной системы образования

### 2.3.4. в сравнении по АТЕ

Таблица 2-7

№ п/п	Наименование АТЕ	Количество участников, чел.	Доля участников, получивших тестовый балл			
			ниже минимального	от минимального до 60 баллов	от 61 до 80 баллов	от 81 до 100 баллов
1.	Волжский район	3	33,33	33,33	33,33	0
2.	Горномарийский район	11	18,18	63,64	18,18	0
3.	Звениговский район	14	14,29	50,00	21,43	14,29
4.	Килемарский район	6	16,67	16,67	33,33	33,33
5.	Куженерский район	5	20,00	60,00	0	20,00
6.	Мари-Турекский район	5	0	40,00	60,00	0
7.	Медведевский район	22	18,18	54,55	22,73	4,55
8.	Моркинский район	13	7,69	69,23	23,08	0
9.	Новоторъяльский район	6	16,67	66,67	16,67	0
10.	Оршанский район	1	0	100,00	0	0
11.	Параньгинский район	9	0	22,22	33,33	44,44
12.	Сернурский район	8	12,50	50,00	37,50	0
13.	Советский район	17	17,65	52,94	23,53	5,88
14.	Юринский район	2	0	50,00	50,00	0
15.	г. Волжск	18	5,56	33,33	55,56	5,56
16.	г. Йошкар-Ола	143	7,69	51,75	27,27	13,29
17.	г. Козьмодемьянск	10	0	60,00	30,00	10,00



## 2.4. Выделение перечня ОО, продемонстрировавших наиболее высокие и низкие результаты ЕГЭ по предмету

### 2.4.1. Перечень ОО, продемонстрировавших наиболее высокие результаты ЕГЭ по предмету

*Выбирается<sup>6</sup> от 5 до 15% от общего числа ОО в субъекте Российской Федерации, в которых:*

- доля участников ЕГЭ-ВТГ, получивших от 81 до 100 баллов, имеет максимальные значения (по сравнению с другими ОО субъекта Российской Федерации);*

*Примечание: при необходимости по отдельным предметам можно сравнивать и доли участников ЕГЭ-ВТГ, получивших от 61 до 80 баллов.*

- доля участников ЕГЭ-ВТГ, не достигших минимального балла, имеет минимальные значения (по сравнению с другими ОО субъекта Российской Федерации)*

Таблица 2-8

№ п/п	Наименование ОО	Количество ВТГ, чел.	Доля ВТГ, получивших тестовый балл			
			от 81 до 100 баллов	от 61 до 80 баллов	от минимального балла до 60 баллов	ниже минимального
1.	ГБОУ Республики Марий Эл "Политехнический лицей-интернат"	10	0,60	0,30	0,10	0
2.	ГБОУ Республики Марий Эл "ЭПГ"	15	0,20	0,33	0,46	20,00

### 2.4.2. Перечень ОО, продемонстрировавших низкие результаты ЕГЭ по предмету

*Выбирается<sup>7</sup> от 5 до 15% от общего числа ОО в субъекте Российской Федерации, в которых:*

- доля участников ЕГЭ-ВТГ, не достигших минимального балла, имеет максимальные значения (по сравнению с другими ОО субъекта Российской Федерации);*

<sup>6</sup> Сравнение результатов по ОО проводится при условии количества ВТГ от ОО более 10 человек.

<sup>7</sup> Сравнение результатов по ОО проводится при условии количества участников экзамена по предмету более 10 человек.

- доля участников ЕГЭ-ВТГ, получивших от 61 до 100 баллов, имеет минимальные значения (по сравнению с другими ОО субъекта Российской Федерации).

Таблица 2-9

№ п/п	Наименование ОО	Количество ВТГ, чел.	Доля ВТГ, получивших тестовый балл			
			ниже минимального	от минимального балла до 60 баллов	от 61 до 80 баллов	от 81 до 100 баллов
1.	нет					

## 2.5.ВЫВОДЫ о характере изменения результатов ЕГЭ по предмету

*На основе приведенных в разделе показателей: описываются значимые изменения в результатах ЕГЭ 2024 г. по учебному предмету относительно результатов ЕГЭ 2022 г. и 2023 г., аргументируется значимость приведенных изменений.*

Средние результаты ЕГЭ по истории в 2024 году несколько упали – 55,5 тестовых баллов против 56,6 в 2023 году и 56,3 в 2022 году. При этом последние три года наблюдается стабильный рост количества участников, набравших ниже порогового значения. Если в 2022 году таких выпускников было только 5,3%, в 2023 году уже 7%, а в 2024 году уже 9,9%, что демонстрирует увеличение количества экзаменуемых с крайне низкой подготовкой по предмету. Наибольшее число выпускников с баллом ниже порогового значения в Республике Марий Эл из Волжского района (33,3% сдающих), но в четырех районах республики (Мари-Турекский, Оршанский, Параньгинский, Юринский районы) и в одном городе республики (г. Козьмодемьянск) 100% экзаменуемых преодолели пороговый барьер. Как и в 2022 и 2023 годах ни один из выпускников не получил 100 баллов по истории, однако 3 экзаменуемых сдали ЕГЭ по истории на 98 балла. Наиболее часто встречающийся результат среди сдающих – 68 баллов (11 человек).

В гендерном отношении ЕГЭ по истории лучшие результаты показали девушки (количество девушек с результатом ниже минимального – 9,14% против 11,21% у юношей, результаты от 81 до 100 баллов показали 11,29% девушек против 10,28% юношей).

В целом, в 2024 году несколько снизилось (почти до уровня 2022 года) количество высокобалльников, получающих от 81 до 100 баллов – с 13,8 до 10,92%, однако по сравнению с другими регионами количество работ с крайне низкими результатами не достигло критического значения. Максимальная доля высокобалльников, сдавших экзамен по истории на результат от 81 до 100 баллов, –

из Параньгинского района. Наивысшие результаты на ЕГЭ по истории в 2024 году показали учащиеся ГБОУ Республики Марий Эл "Политехнический лицей-интернат" и ГБОУ Республики Марий Эл "ЭПГ".

В целом, наблюдается некоторое снижение результатов ЕГЭ по истории в республике, которое, тем не менее, не является критичным.

## **Раздел 3. АНАЛИЗ РЕЗУЛЬТАТОВ ВЫПОЛНЕНИЯ ЗАДАНИЙ КИМ**

### **3.1. Краткая характеристика КИМ по учебному предмету**

*Описываются содержательные особенности, которые можно выделить на основе использованных в регионе вариантов КИМ по учебному предмету в 2024 году (с учетом всех заданий, всех типов заданий) в сравнении с КИМ по данному учебному предмету прошлых лет.*

В сравнении с 2023 годом в 2024 году произошло изменение (детализация) структуры 18 задания второй части ЕГЭ по истории, что потребовало от экзаменуемого подробного анализа причинно-следственных связей с пониманием их специфики (географической, экономической, этнокультурной, социальной, внутривнутриполитической, внешнеполитической и т.д.). Необходимость приведения конкретной причины (следствия) сужает выбор возможных ответов экзаменуемого. В 2024 году проявлялось большое разнообразие таких заданий, который требовали от сдающих экзамен конкретного ответа.

Новшеством 2024 года в КИМ ЕГЭ по истории является включение в задания первой части вопроса по событиям и персоналиям Специальной военной операции (СВО).

По сравнению с КИМ прошлых лет задания были сопоставимы по сложности, что обеспечивало равенство экзаменуемых. Следует отметить вариант 317, задание 21, где нужно было указать, что социальные движения в последней трети XVIII в. привели к проведению политических изменений в России и США. Если про Россию написали, то абсолютно никто не смог написать о США. Историю зарубежных стран знают заметно хуже. Писали о более ярких событиях – войне за независимость, конституции.

В предложенных вариантах так же было много сложных заданий по истории XX века.

### **3.2. Анализ выполнения заданий КИМ**

*Анализ выполнения КИМ в разделе 3.2. выполняется на основе всего массива результатов участников основного дня основного периода ЕГЭ по учебному предмету в субъекте Российской Федерации вне зависимости от выполненного участником экзамена варианта КИМ.*

#### **3.2.1. Статистический анализ выполнения заданий КИМ в 2024 году**

##### **Основные статистические характеристики выполнения заданий КИМ в 2024 году**

Номер задания в КИМ	Проверяемые элементы содержания / умения	Уровень сложности задания	Процент выполнения задания в субъекте Российской Федерации <sup>8</sup> в группах участников экзамена с разными уровнями подготовки				
			средний, %	в группе не преодолевших минимальный балл, %	в группе от минимального до 60 т.б.	в группе от 61 до 80 т.б.	в группе от 81 до 100 т.б.
1	История России с древнейших времён до начала XXI в.	Б	75,77	15,52	73,15	92,17	100,00
2	С древнейших времён до начала XXI в. (история России, история зарубежных стран)	Б	72,35	20,69	67,79	89,16	96,88
3	История России с древнейших времён до начала XXI в.	Б	50,68	5,17	35,57	77,71	92,19
4	История России с древнейших времён до начала XXI в.	П	59,50	13,79	47,20	84,34	93,75
5	История России с древнейших времён до начала XXI в.	Б	39,59	3,45	22,82	62,65	90,63
6	Один из периодов, изучаемых в курсе истории России (с древнейших времён до начала XXI в.)	П	51,54	18,97	43,29	63,25	89,06
7	История России с древнейших времён до начала XXI в.	Б	57,51	10,34	44,63	80,72	100,00

<sup>8</sup> Вычисляется по формуле  $p = \frac{N}{nm} \cdot 100\%$ , где N – сумма первичных баллов, полученных всеми участниками группы за выполнение задания, n – количество участников в группе, m – максимальный первичный балл за задание.

Номер задания в КИМ	Проверяемые элементы содержания / умения	Уровень сложности задания	Процент выполнения задания в субъекте Российской Федерации <sup>8</sup> в группах участников экзамена с разными уровнями подготовки				
			средний, %	в группе не преодолевших минимальный балл, %	в группе от минимального до 60 т.б.	в группе от 61 до 80 т.б.	в группе от 81 до 100 т.б.
8	Великая Отечественная война	Б	68,60	24,14	61,74	84,34	100,00
9	Один из периодов, изучаемых в курсе истории России (с древнейших времён до начала XXI в.)	Б	48,12	10,34	37,58	63,86	90,63
10	Один из периодов, изучаемых в курсе истории России (с древнейших времён до начала XXI в.)	Б	53,58	6,90	43,62	73,49	90,63
11	Один из периодов, изучаемых в курсе истории России (с древнейших времён до начала XXI в.)	Б	83,96	55,17	81,21	92,77	100,00
12	Один из периодов, изучаемых в курсе истории России (с древнейших времён до начала XXI в.)	Б	39,76	12,07	25,84	55,42	89,06
13	История России с древнейших времён до начала XXI в.	П	39,42	0,00	21,48	63,86	95,31
14	История России с древнейших времён до начала XXI в.	Б	78,67	36,21	76,85	63,86	95,31
15	История России с древнейших времён до начала XXI в.	Б	54,95	6,90	39,60	63,86	95,31

Номер задания в КИМ	Проверяемые элементы содержания / умения	Уровень сложности задания	Процент выполнения задания в субъекте Российской Федерации <sup>8</sup> в группах участников экзамена с разными уровнями подготовки				
			средний, %	в группе не преодолевших минимальный балл, %	в группе от минимального до 60 т.б.	в группе от 61 до 80 т.б.	в группе от 81 до 100 т.б.
16	История России с древнейших времён до начала XXI в.	П	41,81	8,62	28,86	63,86	95,31
17	Великая Отечественная война	П	62,23	22,99	57,27	63,86	95,31
18	История России с древнейших времён до начала XXI в.	П	25,94	2,30	14,09	63,86	95,31
19	История России с древнейших времён до начала XXI в.	В	46,93	5,17	38,59	63,86	95,31
20	История России с древнейших времён до начала XXI в.	В	27,65	0,00	10,74	63,86	95,31
21	С древнейших времён до начала XXI в. (включена всеобщая история)	В	18,09	0,00	4,03	63,86	95,31

*Для анализа основных статистических характеристик заданий используется обобщенный план варианта КИМ по предмету (см. Спецификацию КИМ для проведения ЕГЭ по учебному предмету в 2024 году) с указанием средних по региону процентов выполнения заданий каждой линии, каждого критерия оценивания многокритериальных заданий (Таб. 2-13).*

### **Выявление сложных для участников ЕГЭ заданий**

*В рамках выполнения анализа, по меньшей мере, необходимо указать линии заданий с наименьшими процентами выполнения среди них отдельно выделить:*

- Задания базового уровня (с процентом выполнения ниже 50)

Наибольшие сложности при выполнении заданий КИМ в Республике Марий Эл (согласно среднему тестовому баллу) среди заданий базового уровня вызвали:

1) задание 12 первой части (39,76% правильных ответов в среднем, 12,07% выполнения среди не преодолевших минимальный балл), в котором необходимо дать ответ на вопросы по карте (блок заданий 9-12). Несмотря на то, что оно относится к базовому уровню и означает множественный выбор среди обозначенных вариантов, сложность заключается в том, что количество правильных ответов неизвестно.

2) Задание 9 первой части (48,12% правильных ответов в среднем, 10,34% выполнения среди не преодолевших минимальный балл), предусматривающее открытый ответ по карте.

В целом, работа с картой вызывает у обучающихся большие сложности, так как многие не умеют правильно «читать» карту и на основе карты охарактеризовать исторический период или событие.

Задания повышенного и высокого уровня (с процентом выполнения ниже 15)

В целом участники экзамена справились с заданиями повышенного и высокого уровня (средний процент выполнения выше 15%), однако некоторые задания являются сложными даже для всех экзаменуемых и практически невыполнимыми участниками экзамена, не преодолевших пороговое значение.

Крайне низкие результаты среди заданий высокого и повышенного уровня сложности:

1) Задание 21 второй части, высокий уровень сложности (18,09% выполнения в среднем, 0% выполнения среди выполнения среди не преодолевших минимальный балл), что повторяется из года в год, так как данное задание предусматривает знание всеобщей истории.

2) Задание 18 второй части, повышенный уровень сложности (25,94% выполнения в среднем, 2,3% выполнения среди не преодолевших минимальный балл). Большинство ошибок в ответах – нечеткие формулировки причинно-следственных связей, без указания исторических фактов, тем более, что в 2024 году вопросы к заданию детализированы, что является дополнительной трудностью, особенно экзаменуемых с невысоким средним тестовым баллом.

3) Задание 20 второй части, высокий уровень сложности (27,65% выполнения в среднем, 0% выполнения среди выполнения среди не преодолевших минимальный балл), что соответствует статистике предыдущих лет, так как выполнение задания требует глубоких системных знаний и понимания исторических закономерностей, а также умений обобщать и искать исторические параллели.



4) Задание 13 второй части, повышенный уровень сложности (39, 42% выполнения в среднем, 0% выполнения среди выполнения среди не преодолевших минимальный балл). Данное задание связано с ответом на вопросы по историческому источнику, что подразумевает определение исторического периода, авторства и правильную интерпретацию исторического текста.

### **Прочие результаты статистического анализа**

### 3.2.2. Содержательный анализ выполнения заданий КИМ

*Содержательный анализ выполнения заданий КИМ проводится с учетом полученных результатов статистического анализа всего массива результатов основного дня основного периода экзамена по учебному предмету вне зависимости от выполненного участником экзамена варианта КИМ.*

*Для заданий с кратким ответом типичные ошибки анализируются на основе вееров ответов на соответствующие задания.*

**На основе данных, приведенных в п 3.2.1, по каждому выявленному сложному заданию:**

- *приводятся характеристики задания,*
- *приводятся типичные ошибки при выполнении этих заданий,*
- *проводится анализ возможных причин получения выявленных типичных ошибочных ответов и путей их устранения в ходе обучения школьников предмету в регионе<sup>9</sup>. Разбор типичных ошибок не должен сводиться только к указанию неосвоенных умений и элементов содержания.*

Вариант 310

Задание № 1

Задание, в котором меньше всего было допущено мало ошибок среди выполняющих 310 вариант задания, 22 экзаменуемых (66,7%) из 33 успешно справились с заданием, чаще всего встречается указание неверной даты введения в России патриаршества (1618 г. вместо 1589 г.) и проведение Тегеранской конференции (1945 г. вместо 1943 г.).

Задание № 2

В данном задании так же получено большое число верных ответов – 20 (60,6% от числа экзаменуемых) из 33, в остальных случаях последовательность событий нарушена.

Задание № 3

Полностью правильно, с получением 2х баллов, удалось ответить только 7 из 33 экзаменуемых (21,1% из числа участников экзамена), 6 человек (18,2% из числа участников экзамена) дали частично правильный ответ. Наиболее распространенной ошибкой,

---

<sup>9</sup> Здесь и далее: примеры заданий приводятся только из вариантов КИМ, номера которых будут направлены в 2024 году в субъекты Российской Федерации дополнительно вместе со статистической информацией о результатах ЕГЭ по соответствующему учебному предмету

допущенной экзаменуемыми, является отождествление сражения при Рымнике с русско-турецкой войной 1878-1879 гг. (правильный ответ – сражение при Плевне).

#### Задание № 4

Задание выполнено полностью правильно 17 экзаменуемыми (51,5% от числа экзаменуемых), 11 человек (33,3% от числа экзаменуемых) выполнили задание частично верно. Наиболее распространенной ошибкой стало перенесение сражения московского и новгородского войска на р. Днепр (правильно – р. Шелонь), а строительство крупнейшей электростанции по плану ГОЭЛРО – на р. Альту (правильно – р. Днепр).

#### Задание № 5

При выполнении задания 5 вариант 310 так же было допущено много ошибок. Только 5 человек (15,2% от числа экзаменуемых) справились с заданием на 2 балла, 9 экзаменуемых (27,3%) дали частично правильный ответ. Наиболее характерная ошибка – вместо Л.А. Говорова как командующего Ленинградско-Новгородской стратегической наступательно операцией участника экзамена указали М.Н. Тухачевского.

#### Задание № 6

Задание связано с выбором верных суждений из предложенных. Стоит отметить, что качество выполнения задания в целом было достаточно хорошим, так как 14 человек (42,4% испытуемых) дали верный ответ, 15 (45,5% экзаменуемых) – частично верный. Наиболее распространенная ошибка при ответе – отождествление упомянутой в тексте источника «принцессы крови» с Елизаветой Петровной (имеется в виду Анна Иоанновна).

#### Задание № 7

Задание посвящено российской культуре. Только 8 экзаменуемых (24,2% экзаменуемых) дали полностью верный ответ (2 балла), частично правильно ответили 9 экзаменуемых (27,3% от общего числа участников экзамена), наиболее распространенной ошибкой стало определение стиля здания Главного штаба в Санкт-Петербурге как барокко (правильный ответ - классицизм, а среди ответов необходимо было ответить «Памятник возведен по указу императора Александра I).

#### Задание № 8

В задание необходимо было определить название битвы по почтовой марке, 19 человек справилось с заданием верно (57,7% испытуемых), отметив Московскую битву, а наиболее распространенным неверным ответом был ответ «Сталинградская».

#### Задание № 9

Блок заданий с картой традиционно вызывает сложности при выполнении. При ответе на 9 задание необходимо было указать месяц освобождения одного из отмеченных на карте городов (был указан Киев) – «ноябрь», так ответили только 10 из 33, то есть 30,3% экзаменуемых. Наиболее часто встречаемый неправильный ответ, в 5 случаях (15,2%) из 33 – «сентябрь».

#### Задание № 10

Задание вызвало мало ошибок, так как правильно ответили 24 человека (72,3% экзаменуемых).

#### Задание №11.

В данном задании необходимо было найти объект на карте, с чем успешно справилось максимальное число экзаменуемых – 30 (90,9% участников экзамена) из 33, что является лучшим результатом по итогу всех заданий 310 варианта.

#### Задание №12

Последнее задание блока вопросов по карте, согласно анализу статистических данных является наименее успешным – только 3 человека (9,1% испытуемых), частично правильно ответили 16 человек (48,5% экзаменуемых), наиболее распространенная ошибка – указание на большее число ответов – 3-4, в то время как только 2 ответа являются верными. Наиболее распространенным неправильным ответом стало утверждение, что в период, обозначенный на карте, был открыт Второй фронт во Франции.

#### Задание № 13

Задание по отрывку одного из членов ЦК. Документ понятен и несложен для анализа, однако наибольшие трудности среди экзаменуемых вызвал третий вопрос о главе правительства России в период описываемых событий, многие не смогли дать какой-либо ответ.

#### Задание № 14

В основном экзаменуемые правильно выбирают цитаты, но в этом году увеличилось число учащихся, которые пытались дать ответ своими словами. Это нередко приводило к искажению смысла и снижению баллов.

Задание № 15

Фамилия князя Д. Пожарского указана, в основном, верно, но в обосновании участники экзамена проявляли невнимательность и вместо Нижнего Новгорода, писали просто о Новгороде.

Задание № 16

Задание не вызвало вопросов у участников экзамена, архитектура искомого здания разительно отличается от неверных вариантов, поэтому выбор был в большинстве случаев сделан правильно. С местоположением выделенного объекта архитектуры также сложностей не возникло.

Задание № 17

Обычно отвечали правильно, особенно на третий вопрос, но, бывало, и дату ставили не 1945 г., а 1943 г. и 1944 г. и столицу указывали из современных прибалтийских государств. Эти учащиеся рассматривают образовавшиеся на территории СССР в 1991 г. государства как давно самостоятельно существовавшие. Распространенной ошибкой стало указание на Белград, как на город, освобожденный РККА в год, к которому относятся фрагменты источника.

Задание № 18

Внешнеполитические причины путают с внутривосточными. Особенности активизации общественного движения видят только в интересах и борьбе крестьянства против крепостного права. Указанные последствия по времени слишком далеко находятся от рассматриваемых событий и прямой связи не прослеживается. Распространенной ошибкой является отсутствие четких исторических фактов, сведение ответа к общим фразам, не подкрепленным конкретными примерами (датами, событиями, именами).

Задание № 19

Понятия раскрывают в целом верно, но не всегда полно, из-за чего не всегда есть возможность засчитать ответ. Распространенной ошибкой стало отождествление «кормления» с «местничеством».

Задание № 20

При сопоставлении правления Владимира Святославовича и Ярослава Мудрого многие писали не о христианизации и развитии территории государства, а об укреплении княжеской власти. Распространенными проблемами были несформулированность тезиса, либо

указание на то, что политика была схожа, а в обосновании используется антитеза «было-не было» без использования конкретных фактов по одному из сравниваемых объектов.

Задание № 21

В этом задании типичной ошибкой стало то, что писали не о внутривнутриполитических событиях в зарубежных странах, граничащих с СССР и США, а о реакции СССР и США. Например. «В Афганистане была нестабильная обстановка и советское руководство направило туда войска...». Далее подробно об оказании интернациональной помощи, ключевое же «нестабильное положение» не расписано. Экзаменуемые не всегда чётко понимают суть задания. Аргументы чаще всего не сформированы, либо приведенные факты относятся только к СССР или только к США.

### 3.2.3. Анализ метапредметных результатов обучения, повлиявших на выполнение заданий КИМ

*В данном пункте рассматриваются метапредметные результаты освоения основной образовательной программы (далее – метапредметные умения), которые могли повлиять на выполнение заданий КИМ.*

*Согласно ФГОС СОО, должны быть достигнуты не только предметные, но и метапредметные результаты освоения основной образовательной программы, в том числе познавательные, коммуникативные, регулятивные (самоорганизация и самоконтроль). Для проведения анализа следует использовать перечень метапредметных результатов ФГОС, приведенный в таблице 1 Кодификатора ЕГЭ по каждому учебному предмету, а также указание связей метапредметных и предметных результатов освоения основной образовательной программы из таблицы 2 Кодификатора ЕГЭ.*

*Анализ может проводиться по группам/подгруппам УУД, или наиболее значимым для выполнения большинства заданий УУД или группам/подгруппам УУД. При анализе может проводиться сопоставление с результатами проведенных в регионе диагностических работ, направленных на оценку достижения метапредметных результатов ФГОС (если такие работы в регионе проводились).*

***В анализе по данному пункту*** приводятся задания / группы заданий, на успешность выполнения которых могла повлиять слабая сформированность метапредметных умений, для каждого приведенного задания:

- *указываются соответствующие метапредметные умения;*
- *указываются типичные ошибки при выполнении заданий КИМ, обусловленные слабой сформированностью метапредметных умений.*

Вторая часть

Задание № 13

Задание – работа с письменным источником (атрибуция письменного источника) охватывает весь изучаемый период (с древнейших времен до современности) и соответствует 11, 12 кодам проверяемым требованиям (по кодификатору), что подразумевает формирование метапредметных результатов 1.2 (базовые исследовательские навыки), 1.2.3 (формирования научного типа мышления, владение научной терминологией, ключевыми понятиями и методами) и 1.3 (работа с информацией), а также 2.1 (общение). Сложность задания заключается в том, что, основываясь на чтении исторического источника, представленного текстом, соответствующим определенному историческому периоду, определить время создания, рассмотреть события, упомянутые в источнике, понять позицию автора текста и т.д., что невозможно без умений находить, анализировать, систематизировать информацию сложного для восприятия текста, стиль написания, используемые слова и фразы в котором могут разительно отличаться от современного документа. Формирование аналитических навыков проявляется в умении находить «ключевые слова» в источнике, по которым можно датировать представленный текст, которые помогают

понять его цель и содержание и найти ответы на вопросы задания, которые могут носить не прямой, а косвенный характер. Чаще всего сложность вызывает текст, относящийся к ранним периодам российской истории, так как стиль написания порой слишком сильно отличается от современного, что вызывает сложности для анализа и понимания содержания. Данные метапредметные результаты могут быть получены только путем постоянной работы с историческими текстами различных эпох, выполнения заданий на поиск информации в тексте, ее анализ и систематизацию. Так как задание 310 варианта освещало событие начала XX века, чтение, понимание и интерпретация источника не была очень сложной.

#### Задание № 14

Задание – умение проводить поиск исторической информации в письменном историческом источнике, основывается на том же историческом источнике, что и 13 задание и соответствует 11, 12 кодам проверяемым требованиям (по кодификатору), что соответствует формированию метапредметных результатов 1.2 (базовые исследовательские навыки), 1.2.3 (формирования научного типа мышления, владение научной терминологией, ключевыми понятиями и методами) и 1.3 (работа с информацией), а также 2.1 (общение). Сложность задания заключается в том, что в объемном тексте найти предложение / фразу, которая будет служить ответом на вопрос или служить иллюстрацией какого-либо явления. Помимо необходимости поиска, анализа, систематизации и интерпретации информации оттачивается навык выделения смысловой единицы, которая будет ответом на поставленный вопрос. При этом экзаменуемый часто должен сориентироваться в тексте и найти фактическую информацию, но и понять настрой / отношение автора к какой-либо проблеме. Навык формируется путем аналитической работы с историческими текстами различных эпох. В представленном 310 варианте искомая информация легко вычленилась из текста при внимательном чтении.

#### Задание №15

Задание – работа с изображениями так же соответствует 11, 12 кодам проверяемым требованиям (по кодификатору), что предусматривает формирование метапредметных результатов 1.2 (базовые исследовательские навыки), 1.2.3 (формирования научного типа мышления, владение научной терминологией, ключевыми понятиями и методами) и 1.3 (работа с информацией), а также 2.1 (общение). Сложность задания в том, что объект изучения – объект материальной культуры, на основе которого нужно так же провести датировку источника, соотнести его с определенным историческим событием и ответить на поставленный вопрос, правильно представив



аргументацию. Специфика задания заключается в том, что информация на изображении не всегда представлена в явном виде, что подразумевает, к примеру, проведение математических вычислений, которые могут быть сделаны неправильно. Для получения верного ответа и высокого балла на задание необходимо максимально полно анализировать все элементы визуального изображения, таким образом, собирая несколько фактов, которые подтвердят догадку экзаменуемого. Сложность задания 15 в варианте 710 в том, что на памятной медали представлен стилизованный под XVII столетие шрифт и плотное написание «Н.Новгород» (воспринимается как «Новгород»), текст выбит по окружности, что в условиях спешки и из-за невнимательности приводит к ошибкам. Не всегда экзаменуемый видит подсказки на изображении, либо, неправильно интерпретирует представленную в источнике информацию.

#### Задание №16

Задание – работа с изображениями связано с заданием 15, так же соответствует 11, 12 кодам проверяемым требованиям (по кодификатору), что предусматривает формирование метапредметных результатов 1.2 (базовые исследовательские навыки), 1.2.3 (формирования научного типа мышления, владение научной терминологией, ключевыми понятиями и методами) и 1.3 (работа с информацией), а также 2.1 (общение). Определение правильного варианта из множества, с одной стороны является, в целом, несложным заданием, так как экзаменуемый, обладая базовыми знаниями может на последней стадии выполнения задания действовать методом исключения, но неправильное выполнение предыдущего 15 задания приводит к неизбежным ошибкам в 16, даже если экзаменуемый рассуждает правильно и даже дает верный ответ на вторую часть задания, которая уже относится непосредственно к предмету культуры (автор, место расположения, стиль выполнения и т.д.). Быстрое определение времени создания, к примеру, подразумевает знание закономерностей развития живописи, архитектуры, скульптуры и т.д. и умения даже по косвенным признакам, не зная авторства, определять время создания объекта. К примеру, в 16 задании варианта 310 зная правильный ответ на предыдущий 15 вопрос и имея общие представления о логике развития архитектуры в России можно было безошибочно определить самое позднее по времени создания здание – Исаакиевский собор (4 картинка).

#### Задание №17

Задание – работа с письменными источниками: атрибуция, использование контекстной информации, извлечение информации, представленной в явном виде, так же соответствует 11, 12 кодам проверяемым требованиям (по кодификатору), что предусматривает формирование метапредметных результатов 1.2 (базовые исследовательские навыки), 1.2.3 (формирования научного типа мышления, владение научной терминологией, ключевыми понятиями и методами) и 1.3 (работа с информацией), а также 2.1 (общение). Выработка навыков для успешного выполнения данного задания предусматривает знание исторических фактов, а также умение вдумчиво читать, анализировать и интерпретировать тексты, посвященные Великой Отечественной войне, являющиеся историческими источниками. При этом фрагменты относятся к одному и тому же событию / времени, но могут серьезно различаться по форме, стилю изложения и содержанию. Несомненно для правильной датировки фрагментов необходимо как владеть информацией по изучаемому периоду, но и уметь по косвенным данным определять событие, место проведения операции или его участников. Сложность 17 задания 310 варианта заключалась в том, что основными маркерами были географические названия, связанные с Восточной Европой, часть которой была освобождена в 1944 году, а часть – в 1945 году. Вторая часть задания предполагает владение глубокими знаниями о событии и верный ответ на него нельзя дать исключительно при помощи логических рассуждений.

#### Задание 18

Задание – установление причинно-следственных связей, соответствует 10 коду проверяемых требований (по кодификатору) – умение устанавливать причинно-следственные связи, пространственные связи исторических событий, явлений, процессов с древнейших времен до настоящего времени, характеризовать их итоги, формирует метапредметный результат 1.2.4 – выявлять причинно-следственные связи и актуализировать задачу, выдвигать гипотезу ее решения, находить аргументы для доказательства своих утверждений, задавать параметры и критерии решения. Невысокие результаты выполнения этого задания, во многом связаны с практикующейся первый год новой структурой выполнения, регламентирующей вопросы к заданию. Если в 2023 году выпускникам было необходимо назвать либо три причины, либо три последствия в зависимости от формулировки задания, но теперь нужно указать конкретную причину / последствие (по направленности, что несомненно усложняет заданием и требует от экзаменуемого четкого понимания различий между разными типами причин и последствий (географических, экономических, социальных, внутривосточных, внешнеполитических, международных и т.д.). Путаница в типах причин / последствий, неумение экзаменуемого правильно подобрать

причину или следствие в 18 задании 310 варианта (требуется определить конкретные причины и последствия восстания декабристов на Сенатской площади) указывает на то, что у экзаменуемых эти навыки еще недостаточно сформированы.

#### Задание №19

Задание – знание исторических понятий, умение их использовать, соответствует 5 коду проверяемых требований (по кодификатору) - 1.1.1. (устанавливать существенный признак или основания для сравнения, классификации и обобщения), 1.2.3 (формирования научного типа мышления, владение научной терминологией, ключевыми понятиями и методами), 1.3.2 (создавать тексты в различных форматах с учетом назначения информации и целевой аудитории, выбирая оптимальную форму представления и визуализации), 2.1 (общение). Ключевой навык, который позволяет успешно выполнить данное задание - это знание и умение правильно применять исторические термины, так как задание предполагает не только дать определение исторического термина, но и привести пример основанный на историческом факте, связан термин с историей России. Определенные трудности вызвали как написание определение (нечеткое, не содержащее характерных черт понятия), так и применение факта на практике, то есть неумение грамотно включить явление в историческую канву. Задание 310 варианта – «кормление» в целом, было несложным, но у ряда экзаменуемых именно неумение правильно разъяснить суть понятия привело к потере баллов.

#### Задание №20

Задание – сравнение исторических процессов, событий, явлений, соответствует 8 коду проверяемых требований (по кодификатору) – умение анализировать, сравнивать исторические процессы, явления, процессы – 1.1.1. (устанавливать существенный признак или основания для сравнения, классификации и обобщения), 1.1.2. (выявлять закономерности и противоречия в рассматриваемых явлениях), 1.2.3 (формирования научного типа мышления, владение научной терминологией, ключевыми понятиями и методами), 1.3.1 (владеть навыками получения информации из источников разных видов, самостоятельно осуществлять поиск, анализ, систематизацию и интерпретацию информации различных видов и форм представления). Данное задание является одним из наиболее сложных для выполнения, так как предполагает проведение сравнения по самостоятельно выбираемому признаку нескольких исторических периодов / деятельности правителей и т.д. При этом сходства или различия могут быть не очевидными и от экзаменуемого требуется не только глубокое знание сравниваемых объектов, но и умение находить между ними неявные сходства или различия, и уметь правильно

выразить мысль с использованием научной лексики. В задании 20 варианта 710 сложность сравнения политики двух правителей Древней Руси - Владимировича Святославовича и Ярослава Мудрого – заключалась в том, что времена их правления следуют одно за другим, при этом информации о достижениях внутренней политики Ярослава Мудрого значительно больше, что вызывает сложность с составлением корректного тезиса и представлением релевантных обоснований.

#### Задание №21

Задание – умение аргументировать данную в задании точку зрения соответствует 6 коду проверяемых требований (по кодификатору) – умение анализировать, сравнивать исторические процессы, явления, процессы – 1.3.1 (владеть навыками получения информации из источников разных видов, самостоятельно осуществлять поиск, анализ, систематизацию и интерпретацию информации различных видов и форм представления), 1.3.2 (создавать тексты в различных форматах с учетом назначения информации различных видов и форм представления), 2.1. (общение). Традиционно является одним из наиболее сложных заданий, так как в данном задании требуется не только знание отечественной, но и зарубежной истории, а также умения провести сравнения процессов, протекающих в различное время в разных государствах (у разных народов). Необходимость использования для аргументации конкретных исторических фактов из всеобщей истории так же является проблемой, так как не все сдающие экзамен имеют полное представление о глобальных исторических процессах и могут определить место российской истории и истории иных государств в общемировой, что необходимо для определения критериев сравнения. В связи с этим многие экзаменуемые даже не делают попытку сформулировать аргумент по всеобщей истории, что сказывается на итоговом результате. К примеру, в задании 21 варианта 310 большинство экзаменуемых попыталось сформулировать только один аргумент по истории СССР.

#### 3.2.4. Выводы об итогах анализа выполнения заданий, групп заданий:

- *Перечень элементов содержания / умений и видов деятельности, усвоение которых всеми школьниками региона в целом можно считать достаточным*  
\_Результаты сдачи ГИА по истории в 11 классе демонстрируют в целом удовлетворительный уровень владения знаниями об основных этапах и событиях развития истории России и мира. Достаточными можно признать владение навыками работы с исторической картой,

поиска информации в историческом источнике, знание понятийного аппарата и умения его использовать применительно к отдельным этапам истории России.

- *Перечень элементов содержания / умений и видов деятельности, усвоение которых всеми школьниками региона в целом, школьниками с разным уровнем подготовки нельзя считать достаточным*

Наиболее сложными для выполнения являются задания, требующие высокого уровня знаний по предмету (войны, культура, исторические карты), умения работать с картой и визуальными изображениями, навыков глубокого анализа текста, выделения причинно-следственных связей. В первой части – 7, 9,12, во второй части – 18, 20, 21. Также недостаточными можно считать знания всеобщей истории.

- *Выводы об изменении успешности выполнения заданий разных лет по одной теме / проверяемому умению, виду деятельности (если это возможно сделать)*

Анализ работ экзаменуемых, претендующих на высокие баллы показывает, что лучше стали выполняться задания 20, 21, которые вызывали наибольшие затруднения в прошлые годы.

- *Выводы о связи динамики результатов проведения ЕГЭ с использованием рекомендаций для системы образования субъекта Российской Федерации и системы мероприятий, включенных с статистико-аналитические отчеты о результатах ЕГЭ по учебному предмету в предыдущие 2-3 года.*

В 2024 году большинство выпускников Республики Марий Эл, выбравших историю, уверенно справились с заданиями базового уровня, проблемы возникали при решении заданий высокого уровня сложности во второй части.

## Раздел 4. РЕКОМЕНДАЦИИ<sup>10</sup> ДЛЯ СИСТЕМЫ ОБРАЗОВАНИЯ СУБЪЕКТА РОССИЙСКОЙ ФЕДЕРАЦИИ

Рекомендации<sup>11</sup> для системы образования субъекта Российской Федерации (далее - рекомендации) составляются на основе проведенного анализа выполнения заданий КИМ и выявленных типичных затруднений и ошибок (Раздел 3).

Рекомендации должны носить практический характер и давать возможность их использования в работе образовательных организаций, учителей в целях совершенствования образовательного процесса. Следует избегать формальных и нереализуемых рекомендаций.

Раздел должен содержать рекомендации по следующему минимальному перечню направлений.

### 4.1. Рекомендации по совершенствованию организации и методики преподавания предмета в субъекте Российской Федерации на основе выявленных типичных затруднений и ошибок

#### 4.1.1. ... по совершенствованию преподавания учебного предмета всем обучающимся

##### ○ Учителям

○ В целях совершенствования преподавания истории и повышения уровня подготовки школьников по предмету учителям истории рекомендуется проанализировать результаты ЕГЭ 2024 года и использовать аналитические материалы в работе по подготовке учеников к итоговому экзамену в 2025 году.

○ В начале учебного года учителям необходимо выявить учащихся, которые планируют сдать ЕГЭ по истории в 2025 году.

○ Провести стартовую диагностику по предмету в экзаменационном формате с теми обучающимися, которые планируют сдать ЕГЭ по истории, чтобы соотнести их реальный уровень подготовки с требованиями КИМ.

○ Необходимо начинать подготовку обучающихся к итоговому экзамену с изучения и проработки ключевых документов, разработанных ФГБНУ «Федеральный институт педагогических измерений» (ФИПИ) для проведения ГИА: кодификатора, спецификации, демоверсии ЕГЭ, а также довести до будущих участников ЕГЭ информацию о необходимом объеме знаний (элементы содержания) и перечне проверяемых учебных умений и навыков.

<sup>10</sup> Составление рекомендаций проводится на основе проведенного анализа результатов ЕГЭ и анализа выполнения заданий

<sup>11</sup> Рекомендации, приведенные в этом разделе должны соответствовать следующим основным требованиям:

- **рекомендации должны содержать описание КОНКРЕТНЫХ методик / технологий / приемов обучения**, организации различных этапов образовательного процесса;
- **рекомендации должны быть направлены на ликвидацию / предотвращение выявленных дефицитов** в подготовке обучающихся;
- **рекомендации должны касаться как предметных, так и метапредметных аспектов** подготовки обучающихся;
- **в рекомендациях по организации дифференцированного обучения школьников должны быть предложения, относящиеся к каждой из групп участников ЕГЭ с разным уровнем подготовки.**

- Необходимо познакомить обучающихся с критериями оценивания всех типов заданий КИМ.
- Учителям истории в урочной деятельности необходимо включать в диагностические и контрольные работы задания из открытого банка ЕГЭ, размещённого на сайте ФИПИ.
- На уроках истории необходимо систематически повторять материалы тем, которые включены в Кодификатор.
- На уроках, спецкурсах и во время индивидуальных консультаций следует уделять особое внимание так называемым «трудным вопросам».
- В процессе подготовки к ЕГЭ необходимо делать особый акцент на изучение вопросов культуры и искусства, так как учащиеся в 2024 г. продемонстрировали слабое знание визуальных изображений объектов культуры и искусства, авторства литературных и художественных произведений, времени строительства архитектурных объектов.

Для успешной подготовки выпускника к сдаче ЕГЭ по истории необходимо подойти системно, сочетать в преподавании предмета проблемно-хронологический подход с выделением наиболее важных и сложных для изучения тем, с синхронным подходом, позволяющим определить общее и различия в развитии отдельных частей света. Данные практики способствуют получению высоких предметных, метапредметных и личностных результатов обучения, способствующих получению высокого балла на ЕГЭ.

Особое внимание при подготовке необходимо уделить проработке заданий в формате ЕГЭ, с акцентом на такие темы как войны (особое внимание к Великой Отечественной войне и СВО), международные отношения, культура и искусство. Также рекомендуется активно работать с терминами и понятиями, исторической картой, проводить анализ исторических источников, практиковать составление сравнительных таблиц по различным событиям и эпохам. Больше внимание уделять сравнительному изучению общемировых процессов и событий российской истории.

○ *ИПК / ИРО, иным организациям, реализующим программы профессионального развития учителей*

- - Следует рекомендовать учителям, выпускники которых показали недостаточно высокий уровень знаний на ЕГЭ, повысить свою квалификацию на курсах, семинарах по актуальным вопросам подготовки к ЕГЭ по истории.
- - Рекомендовать районным (городским) методическим объединениям учителей истории организовать практико-ориентированные семинары по подготовке к ЕГЭ обучающихся с разным уровнем подготовки.
- - Необходимо усилить контроль за состоянием организации дифференцированного подхода к обучению истории в отдельных образовательных организациях, обучающиеся которых показали недостаточный уровень знаний на ЕГЭ.
- Проводить методические семинары для учителей ОО в течение года для коррекции подготовки к ЕГЭ.

#### 4.1.2. ... по организации дифференцированного обучения школьников с разными уровнями предметной подготовки

##### ○ *Учителям*

○ Рекомендуется применять дифференцированный подход на разных этапах учебного процесса: изучение нового материала; домашняя работа; текущая проверка усвоения пройденного материала; самостоятельные и контрольные работы; организация работы над ошибками; уроки закрепления, а также при подготовке учащихся к ГИА.

○ Для школьников с низким уровнем подготовки можно использовать зачетную систему подготовки к ЕГЭ: после прохождения каждого раздела истории обучающиеся данной группы сдают зачет в устной, либо письменной форме. При этом можно использовать интернет-ресурсы, предлагаемые Навигатором подготовки к ЕГЭ по истории – уроки РЭШ и пр.

○ Для школьников с высоким уровнем предметной подготовки осуществлять дифференцированный подход в виде индивидуальных консультаций.

○ Учителям также необходимо ориентировать наиболее мотивированных учащихся к участию в различных олимпиадах, которые ежегодно проводятся различными вузами Российской Федерации. Участие в олимпиадах различного уровня позволяет обучающимся адекватно оценить свои знания, умения и уровень владения методами решения различных задач, что стимулирует учащихся к более продуктивной самостоятельной работе. Знакомство с различного рода заданиями вне рамок школьного курса стимулирует мотивированных учащихся к самостоятельному поиску дополнительной информации и освоению решений новых заданий, которые не встречаются школьных учебниках.

##### ○ *Администрациям образовательных организаций*

○ Рекомендовать учителям, выпускники которых показали низкие результаты знаний на ЕГЭ по истории, повышать квалификацию на курсах, семинарах по вопросам подготовки к ГИА по истории.

○ Районным/городским методическим объединениям учителей истории организовать практико-ориентированные семинары по подготовке обучающихся с разным уровнем подготовки к ГИА по истории.

○ Организовать трансляцию эффективных педагогических практик учителей, выпускники которых показали высокие результаты в формате онлайн-вебинаров, мастер-классов и т.д.

##### ○ *ИПК / ИРО, иным организациям, реализующим программы профессионального развития учителей*

○ Организовать трансляцию эффективных педагогических практик по подготовке обучающихся к ЕГЭ в рамках августовских педагогических конференций с приглашением председателя или членов экзаменационной комиссии ЕГЭ по истории.

○ Рекомендовать районному (городскому) методическому объединению учителей истории организовать для учителей практико-ориентированные семинары по подготовке к ЕГЭ обучающихся с разным уровнем предметной подготовки.



- Обучение учителей истории по программе повышения квалификации «Методика подготовки к ЕГЭ по истории» при ГБУ ДПО Республики Марий Эл «Марийский институт образования».

#### **4.2.Рекомендации по темам для обсуждения / обмена опытом на методических объединениях учителей-предметников для включения в региональную дорожную карту по развитию региональной системы образования**

1. Результаты ЕГЭ по истории 2024 года, типичные ошибки и недочеты, пути их устранения.
2. Изменения в КИМ ЕГЭ по истории 2025 года.
3. Опыт работы учителей, подготовивших выпускников с высокими баллами по истории в 2024 г.
4. Цифровые образовательные ресурсы как фактор повышения результативности подготовки к ЕГЭ по истории.
5. Организация дифференцированного обучения учащихся с разным уровнем предметной подготовки.
6. Подготовка к ЕГЭ по истории в урочной и внеурочной деятельности.
7. Методика подготовки учащихся к выполнению заданий повышенного и высокого уровней сложности ЕГЭ по истории.
8. Формирование функциональной грамотности на уроках истории.

#### **4.3.Рекомендации по возможным направлениям повышения квалификации работников образования для включения в региональную дорожную карту по развитию региональной системы образования**

Учителям истории рекомендуется пройти обучение по программе повышения квалификации «Методика подготовки учащихся к ЕГЭ по истории» при ГБУ ДПО Республики Марий Эл «Марийский институт образования»

## Раздел 5. Мероприятия, запланированные для включения в ДОРОЖНУЮ КАРТУ по развитию региональной системы образования

### 5.1. Планируемые меры методической поддержки изучения учебных предметов в 2024-2025 уч.г. на региональном уровне.

5.1.1. Планируемые мероприятия методической поддержки изучения учебных предметов в 2024-2025 уч.г. на региональном уровне, в том числе в ОО с аномально низкими результатами ЕГЭ 2024 г.

Таблица 2-114

№ п/п	Мероприятие (указать тему и организацию, которая планирует проведение мероприятия)	Категория участников
1	Проведение учебно-методического семинара, посвященного особенностям проведения и подготовки к сдаче ЕГЭ по истории в 2025 году	учителя-предметники, обучающиеся
2	Проведение онлайн-консультаций для выпускников ОО Республики Марий Эл, сдающих ЕГЭ по истории, организатор – ФГБОУ ВО «Марийский государственный университет»	Учителя / преподаватели истории ОО Республики Марий Эл

5.1.2. Трансляция эффективных педагогических практик ОО с наиболее высокими результатами ЕГЭ 2024 г.

Таблица 2-125

№ п/п	Мероприятие (указать формат, тему и организацию, которая планирует проведение мероприятия)
1	Проведение методического вебинара для учителей-предметников по подготовке к ЕГЭ по истории в 2024/2025 учебном году
2	Обучающие семинары «Методика подготовки обучающихся к выполнению заданий повышенного и высокого уровня сложности ЕГЭ по истории» (в рамках курсов повышения квалификации ГБУ ДПО Республики Марий Эл «Марийский институт образования».)

5.1.3. Планируемые корректирующие диагностические работы с учетом результатов ЕГЭ 2024 г.

1. Семинар «Анализ итогов ЕГЭ по истории. выпускников образовательных организаций Республики Марий Эл в 2024 г», ГБУ ДПО Республики Марий Эл «Марийский институт образования», ГБУ Республики Марий Эл «ЦИТОКО.»

2. Проведение диагностики профессиональных дефицитов педагогов по уровню сформированности предметных и методических компетенций при подготовке учащихся к ЕГЭ (Web-анкета; организатор ГБУ ДПО Республики Марий Эл «Марийский институт образования».

3. Индивидуальные и групповые консультации для учителей истории, выпускники которых не преодолели минимальный порог ЕГЭ по истории.

#### 5.1.4. Работа по другим направлениям

*Указываются предложения составителей отчета (при наличии)*

СОСТАВИТЕЛИ ОТЧЕТА по учебному предмету:

*Специалисты, привлекаемые к анализу результатов ЕГЭ по учебному предмету*

<i>Фамилия, имя, отчество</i>	<i>Место работы, должность, ученая степень, ученое звание, принадлежность специалиста (к региональным организациям развития образования, к региональным организациям повышения квалификации работников образования, к региональной ПК по учебному предмету, пр.)</i>
Бахтин Александр Геннадьевич	ФГБОУ ВО «Марийский государственный университет», профессор кафедры общеобразовательных дисциплин и методики их преподавания, доктор исторических наук, профессор, председатель РПК по истории ГИА-11

*Специалисты, привлекаемые к подготовке методических рекомендаций на основе результатов ЕГЭ по учебному предмету*

<i>Фамилия, имя, отчество</i>	<i>Место работы, должность, ученая степень, ученое звание, принадлежность специалиста (к региональным организациям развития образования, к региональным организациям повышения квалификации работников образования, к региональной ПК по учебному предмету, пр.)</i>
Лежнина Елена Владимировна	ФГБОУ ВО «Марийский государственный университет», доцент кафедры всеобщей истории, кандидат исторических наук, зам. председателя РПК по истории ГИА-11
Ларионов Валерий Леонидович	ГБУ ДПО Республики Марий Эл «Марийский институт образования», доцент, канд. ист. наук

*Ответственный специалист в субъекте Российской Федерации по вопросам организации проведения анализа результатов ЕГЭ по учебным предметам*

Фамилия, имя, отчество	Место работы, должность, ученая степень, ученое звание
Иванова Анастасия Евгеньевна	Министерство образования и науки Республики Марий Эл, начальник управления общего и дошкольного образования
Майкова Ольга Михайловна	ГБУ Республики Марий Эл «Центр информационных технологий и оценки качества образования», директор