

## ГЛАВА 2.

### Методический анализ результатов ОГЭ по учебному предмету ГЕОГРАФИЯ

#### 2.1. Количество участников ОГЭ по учебному предмету (за последние годы проведения ОГЭ по предмету) по категориям<sup>1</sup>

*Таблица 2-1*

№ п/п	Участники ОГЭ	2022 г.		2023 г.	
		чел.	%	чел.	%
1.	Обучающиеся СОШ, школ-интернатов	2572	77,3	2763	76,2
2.	Обучающиеся СОШ с углубленным изучением отдельных предметов	119	3,6	155	4,3
3.	Обучающиеся лицеев, лицеев-интернатов	216	6,4	268	7,3
4.	Обучающиеся гимназий	145	4,6	155	4,3
5.	Обучающиеся ООШ, школ-интернатов	231	6,9	239	6,6
6.	Обучающиеся вечерних (открытых, сменных) общеобразовательных школ	42	1,2	47	1,3
7.	Участники с ограниченными возможностями здоровья	1	0,03	0	0

#### Вывод о характере изменения количества участников ОГЭ по предмету

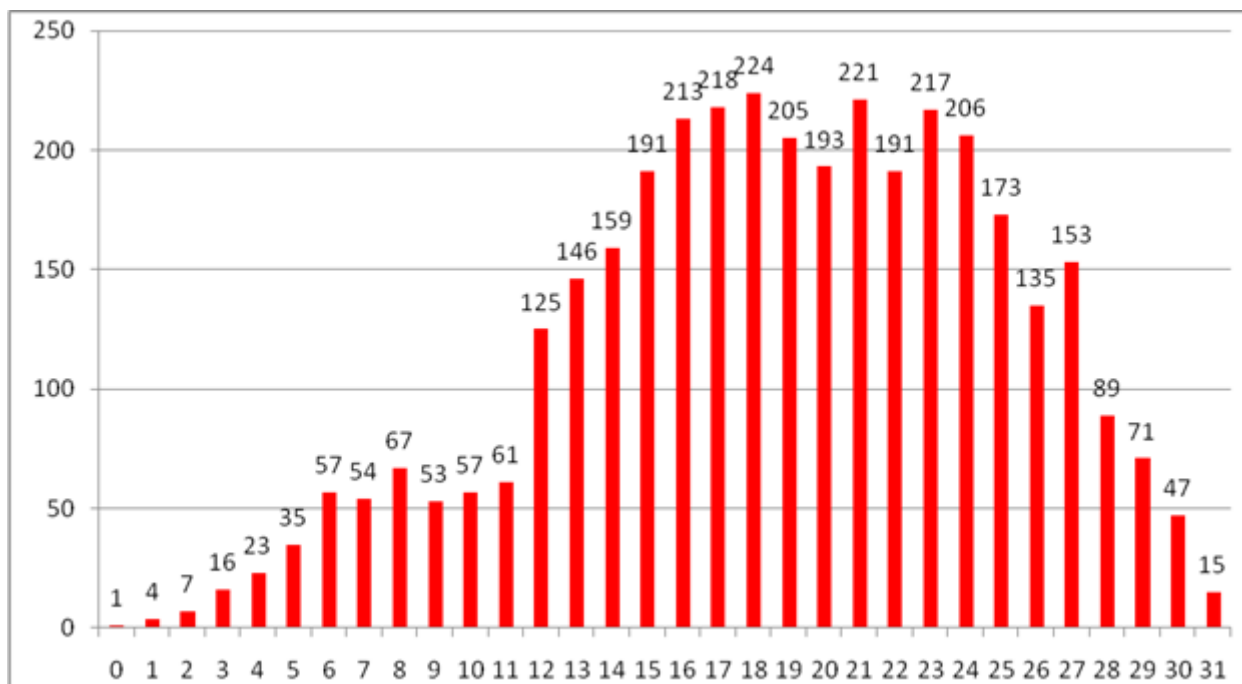
Из данных таблицы приведенных выше видно, что в 2023 году отмечается небольшое увеличение числа участников ОГЭ по географии в сравнении с прошлым, 2022 годом на 8% .

В рассматриваемый период прослеживается положительная динамика увеличения числа участников ОГЭ от общего числа участников по географии среди обучающихся СОШ с углубленным изучением отдельных предметов, лицеев, лицеев-интернатов, вечерних общеобразовательных школ. В текущем году наблюдается небольшое снижение количества от 77,3% до 76,2% среди обучающихся средних общеобразовательных школ, школ-интернатов по сравнению с прошлым годом. На 0,3% снизилось число участников экзамена из гимназий, ООШ и школ-интернатов.

#### 2.2. Основные результаты ОГЭ по учебному предмету

##### 2.2.1. Диаграмма распределения первичных баллов участников ОГЭ по предмету в 2023 г. (количество участников, получивших тот или иной балл)

<sup>1</sup> Перечень категорий ОО может быть уточнен / дополнен с учетом специфики региональной системы образования



### 2.2.2. Динамика результатов ОГЭ по предмету

Таблица 2-2

Получили отметку	2022 г.		2023 г.	
	чел.	%	чел.	%
«2»	288	8,7	435	11,9
«3»	1357	40,8	1276	35,1
«4»	1367	41,1	1406	38,7
«5»	314	9,4	510	14,0

### 2.2.3. Результаты ОГЭ по АТЕ региона

Таблица 2-3

№ п/п	АТЕ	Всего участников	«2»		«3»		«4»		«5»	
			чел.	%	чел.	%	чел.	%	чел.	%
1.	Волжский район	163	35	21,4	61	37,4	56	34,3	11	6,7
2.	Горномарийский район	143	11	7,6	48	33,5	63	44,0	21	14,6
3.	Звениговский район	305	34	11,6	124	42,4	108	36,9	26	8,9
4.	Килемарский район	59	7	11,8	21	35,5	23	38,9	8	13,5
5.	Куженерский район	101	0	0	57	56,4	33	32,6	11	10,8
6.	Мари-Турекский район	85	5	5,8	32	37,6	31	36,4	17	20
7.	Медведевский район	390	61	15,6	126	32,3	155	39,7	48	12,3
8.	Моркинский район	155	23	14,8	63	40,6	49	31,6	20	12,9
9.	Новоторъяльский район	54	4	8,8	17	37,7	18	40	6	13,3
10.	Оршанский район	89	12	13,4	30	33,7	42	47,1	5	5,6

№ п/п	АТЕ	Всего участников	«2»		«3»		«4»		«5»	
			чел.	%	чел.	%	чел.	%	чел.	%
11.	Параньгинский район	77	13	16,8	26	33,7	20	25,9	18	23,3
12.	Сернурский район	92	16	17,3	37	40,2	29	31,5	10	10,8
13.	Советский район	126	4	3,1	36	28,5	64	50,7	22	17,4
14.	Юринский район	32	4	12,5	12	37,5	13	40,6	3	9,3
15.	г. Волжск	324	69	21,2	106	32,7	111	34,2	38	11,7
16.	г. Йошкар-Ола	1334	124	9,84	419	33,2	508	40,3	208	16,5
17.	г. Козьмодемьянск	98	13	13,2	36	36,7	35	35,7	14	14,2

#### 2.2.4. Результаты по группам участников экзамена с различным уровнем подготовки с учетом типа ОО<sup>2</sup>

Таблица 2-4

№ п/п	Участники ОГЭ	Доля участников, получивших отметку					
		«2»	«3»	«4»	«5»	«4» и «5» (качество обучения)	«3», «4» и «5» (уровень обученности)
1.	Обучающиеся СОШ	12,1	36,0	38,4	13,3	51,7	87,8
2.	Обучающиеся СОШ с углубленным изучением отдельных предметов	14,1	29,0	40,6	16,1	56,7	85,8
3.	Обучающиеся лицеев	8,9	25,7	44,0	21,2	65,2	91,0
4.	Обучающиеся гимназий	4,5	38,0	38,7	18,7	57,4	95,4
5.	Обучающиеся ООШ	8,7	40,2	37,6	13,4	51,0	91,2
6.	Обучающиеся СОШ школ-интернатов	0	37,7	55,5	6,6	62,2	100
7.	Обучающиеся вечерней (открытых, сменных) СОШ	12	58,6	27,5	13	0	13,7
8.	Участники с ограниченными возможностями здоровья	0	0	0	0	0	0

#### 2.2.5. Выделение перечня ОО, продемонстрировавших наиболее высокие результаты ОГЭ по предмету<sup>3</sup>

Таблица 2-5

№ п/п	Название ОО	Доля участников, получивших отметку «2»	Доля участников, получивших отметки «4» и «5» (качество обучения)	Доля участников, получивших отметки «3», «4» и «5» (уровень обученности)
1.	МОБУ "Знаменская"	0	77,2	81,8

<sup>2</sup>Указывается доля обучающихся от общего числа участников по предмету.

<sup>3</sup>Рекомендуется проводить анализ в случае, если количество участников в этом ОО достаточное для получения статистически достоверных результатов для сравнения.

№ п/п	Название ОО	Доля участников, получивших отметку «2»	Доля участников, получивших отметки «4» и «5» (качество обучения)	Доля участников, получивших отметки «3», «4» и «5» (уровень обученности)
	средняя общеобразовательная школа"			
2	МБОУ "Карлыганская СОШ им.К.А.Андреева"	0	100	100

## 2.2.6. Выделение перечня ОО, продемонстрировавших самые низкие результаты ОГЭ по предмету<sup>5</sup>

Таблица 2-6

№ п/п	Название ОО	Доля участников, получивших отметку «2»	Доля участников, получивших отметки «4» и «5» (качество обучения)	Доля участников, получивших отметки «3», «4» и «5» (уровень обученности)
1	МОБУ "Люльпанская средняя общеобразовательная школа"	64,7	17,6	35,2

## 2.2.7 ВЫВОДЫ о характере результатов ОГЭ по предмету в 2023 году и в динамике.

Анализ количественных результатов ОГЭ позволил установить, что 3192 обучающихся справились с работой. Успеваемость составила 88%, 435 человек не освоили образовательный стандарт (11,9%). Таблица 2-2 по динамике результатов ОГЭ демонстрирует, что процент участников, не переступивших порог (12 баллов) вырос с 8,7% в 2022 году до 11,9% в 2023 году от общего числа сдававших экзамен.

На протяжении двух последних лет наибольший процент выпускников получили на экзамене отметку «4». В 2023 году более 14% выпускников сдали географию на отметку «5». Процент участников, получивших отметку «5» увеличился по сравнению с 2022 годом, что повлияло на увеличение показателя качества обучения (52,7%). Средний балл в 2023 году по пятибалльной шкале составляет 3,5 балла.

Из таблицы 2-3 видно, что в 2023 году наибольшее число участников ОГЭ составили выпускники школ городов Йошкар-Олы (36,7%), Медведевского и Звениговского районов (10,7% и 8,4% соответственно). Наименьшее количество выпускников сдавало географию в Новоторъяльском (54 чел.) и Юринском районах (32 чел.)

«Перешагнули» минимальный порог все выпускники школ Куженерского района. Минимальный процент «2» от общего числа сдающих географию, получили выпускники образовательных организаций Советского и Мари-Турекского районов.

По доле выпускников, получивших «5», лидируют Параньгинский (23,3%) и Мари-Турекский (20%) районы. Наибольшее количество «2» получили выпускники Волжского района и города Волжска.

На основе данных приведенных в таблице 2-4 видим, наивысший процент качества обучения показали выпускники лицеев (65,2%), а высокий уровень обученности продемонстрировали обучающиеся СОШ, школ-интернатов (100%), гимназий (95,4%) и лицеев (91%).

## 2.3. Анализ результатов выполнения заданий КИМ ОГЭ

### 2.3.1. Краткая характеристика КИМ по предмету

Каждый вариант экзаменационной работы включает в себя 30 заданий, различающихся формой и уровнем сложности. Работа содержит 27 заданий с записью краткого ответа, 3 задания с развёрнутым ответом (12, 28 и 29), в двух из которых: в заданиях 12 и 29 – требуется записать полный обоснованный ответ на поставленный вопрос. За выполнение задания 12 с развёрнутым ответом в зависимости от полноты и правильности ответа выставляется от 0 до 2 баллов, выполнение заданий 28 и 29 с развёрнутым ответом оценивается 1 баллом.

Экзаменационная работа по географии 2023 года включает 15 заданий базового, 13 – повышенного и 2 задания высокого уровня сложности.

Задания с развёрнутым ответом в экзаменационной работе различаются по уровню сложности.

В каждый вариант КИМ 2023 г. включены задания, проверяющие знание содержания всех основных разделов курса географии основной школы, и соответствие основным требованиям к уровню подготовки выпускников:

- 1) Источники географической информации (7 зад.)
- 2) Природа Земли и человек (6 зад.)
- 3) Материки, океаны, народы и страны (2 зад.)
- 4) Природопользование и геоэкология (2 зад.)
- 5) География России (13 зад.)

Важной для ОГЭ является проверка сформированности умения извлекать и анализировать данные из различных источников географической информации. Источники географической информации в КИМ ОГЭ, кроме географических атласов, весьма разнообразны. Это географические карты, представленные в заданиях (например, топографическая карта в задании 12 с развёрнутым ответом), статистические источники (таблицы, графики, диаграммы), а также тексты. На проверку сформированности умений по работе с текстом нацелены задания 28–29 с развёрнутым ответом.

### 2.3.2. Статистический анализ выполнения заданий КИМ ОГЭ в 2023 году

Таблица 2-7

Номер задания в КИМ	Проверяемые элементы содержания / умения	Уровень сложности задания	Средний процент выполнения <sup>4</sup>	Процент выполнения <sup>6</sup> по региону в группах, получивших отметку			
				«2»	«3»	«4»	«5»
1	Формирование представлений о географии, её роли в освоении планеты человеком, о географических знаниях как компоненте научной картины мира /	Б	70,4	39,1	61,4	79,7	93,7

<sup>4</sup>Вычисляется по формуле  $p = \frac{N}{nm} \cdot 100\%$ , где N – сумма первичных баллов, полученных всеми участниками группы за выполнение задания, n – количество участников в группе, m – максимальный первичный балл за задание.

Номер задания в КИМ	Проверяемые элементы содержания / умения	Уровень сложности задания	Средний процент выполнения <sup>4</sup>	Процент выполнения <sup>6</sup> по региону в группах, получивших отметку			
				«2»	«3»	«4»	«5»
	формирование представлений и основополагающих теоретических знаний об основных этапах географического освоения Земли						
2	Формирование представлений и основополагающих теоретических знаний об особенностях природы, жизни, культуры и хозяйственной деятельности людей, экологических проблемах на разных материках и в отдельных странах	Б	85,5	41,8	83,3	96,0	99,2
3	Формирование представлений и основополагающих теоретических знаний об особенностях природы на разных материках и в отдельных странах	П	41,9	19,3	32,3	47,1	70,8
4	Овладение основными навыками нахождения, использования и презентации географической информации	Б	66,5	40,9	60,5	71,1	90,8
5	Формирование умений и навыков использования разнообразных географических знаний в повседневной жизни для объяснения и оценки явлений и процессов	Б	76,6	31,7	69,4	89,3	98,4
6	Формирование представлений и	Б	79,8	46,0	74,3	89,1	97,1

Номер задания в КИМ	Проверяемые элементы содержания / умения	Уровень сложности задания	Средний процент выполнения <sup>4</sup>	Процент выполнения <sup>6</sup> по региону в группах, получивших отметку			
				«2»	«3»	«4»	«5»
	основополагающих теоретических знаний о целостности и неоднородности Земли как планеты людей в пространстве и во времени						
7	Овладение основами картографической грамотности и использования географической карты как одного из языков международного общения	П	55,3	13,1	39,5	68,5	94,5
8	Формирование умений и навыков использования разнообразных географических знаний в повседневной жизни для объяснения и оценки явлений и процессов	Б	85,6	47,1	82,2	95,5	99,2
9	Овладение основами картографической грамотности и использования географической карты как одного из языков международного общения	Б	75,2	39,5	71,1	83,9	92,4
10	Овладение основами картографической грамотности и использования географической карты как одного из языков международного общения	Б	81,3	40,5	75,8	93,0	97,5
11	Овладение основами картографической грамотности и использования географической карты как одного	В	77,4	35,4	69,7	89,9	98,0

Номер задания в КИМ	Проверяемые элементы содержания / умения	Уровень сложности задания	Средний процент выполнения <sup>4</sup>	Процент выполнения <sup>6</sup> по региону в группах, получивших отметку			
				«2»	«3»	«4»	«5»
	из языков международного общения						
12	Формирование умений и навыков использования разнообразных географических знаний в повседневной жизни для объяснения и оценки явлений и процессов, самостоятельного оценивания уровня безопасности окружающей среды, адаптации к условиям территории проживания	П	53,2	5,1	34,4	69,9	95,1
13	Формирование представлений и основополагающих теоретических знаний о целостности и неоднородности Земли как планеты людей в пространстве и во времени, об основных этапах её географического освоения	Б	49,9	16,3	33,2	63,4	82,9
14	Формирование умений и навыков использования разнообразных географических знаний в повседневной жизни для уровня безопасности окружающей среды, адаптации к условиям территории проживания, соблюдения мер безопасности в случае природных стихийных бедствий и	Б	41,9	11,7	29,6	49,6	77,5



Номер задания в КИМ	Проверяемые элементы содержания / умения	Уровень сложности задания	Средний процент выполнения <sup>4</sup>	Процент выполнения <sup>6</sup> по региону в группах, получивших отметку			
				«2»	«3»	«4»	«5»
	техногенных катастроф						
15	Формирование представлений об особенностях деятельности людей, ведущей к возникновению и развитию или решению экологических проблем на различных территориях и акваториях, умений и навыков безопасного и экологически целесообразного поведения в окружающей среде	П	61,4	23,9	47,0	74,4	93,3
16	Овладение основными навыками нахождения, использования и презентации географической информации	П	51,6	28,5	42,7	56,8	79,6
17	Формирование умений и навыков использования разнообразных географических знаний в повседневной жизни для объяснения и оценки явлений и процессов	П	43,8	22,5	36,5	47,0	71,0
18	Формирование представлений и основополагающих теоретических знаний о целостности и неоднородности Земли как планеты людей в пространстве и во времени	П	75,7	23,7	67,0	91,5	98,2
19	Формирование умений и навыков использования разнообразных географических знаний в	П	57,1	20,9	40,1	70,8	92,7

Номер задания в КИМ	Проверяемые элементы содержания / умения	Уровень сложности задания	Средний процент выполнения <sup>4</sup>	Процент выполнения <sup>6</sup> по региону в группах, получивших отметку			
				«2»	«3»	«4»	«5»
	повседневной жизни для объяснения и оценки явлений и процессов						
20	Формирование представлений и основополагающих теоретических знаний о целостности и неоднородности Земли как планеты людей в пространстве и во времени, об особенностях природы, жизни, культуры и хозяйственной деятельности людей, экологических проблемах на разных материках и в отдельных странах	Б	39,2	11,7	26,8	45,0	77,6
21	Формирование представлений и основополагающих теоретических знаний о целостности и неоднородности Земли как планеты людей в пространстве и во времени	П	85,8	56,3	82,4	93,3	98,8
22	Овладение основными навыками нахождения, использования и презентации географической информации	Б	46,6	8,3	28,3	60,0	88,4
23	Формирование представлений и основополагающих теоретических знаний о целостности и неоднородности Земли как планеты людей в пространстве и во времени	П	65,7	17,7	52,1	81,9	95,9

Номер задания в КИМ	Проверяемые элементы содержания / умения	Уровень сложности задания	Средний процент выполнения <sup>4</sup>	Процент выполнения <sup>6</sup> по региону в группах, получивших отметку			
				«2»	«3»	«4»	«5»
24	Формирование представлений и основополагающих теоретических знаний об особенностях природы, жизни, культуры и хозяйственной деятельности людей, экологических проблемах на разных материках и в отдельных странах	Б	69,9	31,3	61,6	81,0	93,3
25	Овладение основами картографической грамотности и использования географической карты как одного из языков международного общения	П	64,8	20,5	52,5	78,6	95,5
26	Формирование представлений и основополагающих теоретических знаний об особенностях природы, жизни, культуры и хозяйственной деятельности людей, экологических проблемах на разных материках и в отдельных странах	П	44,7	8,0	24,7	57,2	91,6
27	Овладение основами картографической грамотности и использования географической карты как одного из языков международного общения	Б	40,7	4,6	19,8	54,1	86,7
28	Формирование представлений и основополагающих теоретических знаний о	Б	70,6	25,6	61,2	84,4	94,8

Номер задания в КИМ	Проверяемые элементы содержания / умения	Уровень сложности задания	Средний процент выполнения <sup>4</sup>	Процент выполнения <sup>6</sup> по региону в группах, получивших отметку			
				«2»	«3»	«4»	«5»
	целостности и неоднородности Земли как планеты людей в пространстве и во времени; об особенностях природы, жизни, культуры и хозяйственной деятельности людей, экологических проблемах на разных материках и в отдельных странах; овладение основными навыками нахождения, использования и презентации географической информации						
29	Формирование умений и навыков использования разнообразных географических знаний в повседневной жизни для объяснения и оценки явлений и процессов, самостоятельного оценивания уровня безопасности окружающей среды, адаптации к условиям территории проживания, соблюдения мер безопасности в случае природных стихийных бедствий и техногенных катастроф	В	25,8	2,5	10,7	30,3	71,0
30	Формирование представлений и основополагающих теоретических знаний о целостности и неоднородности	П	16,6	0,9	7,5	18,3	47,8

Номер задания в КИМ	Проверяемые элементы содержания / умения	Уровень сложности задания	Средний процент выполнения <sup>4</sup>	Процент выполнения <sup>6</sup> по региону в группах, получивших отметку			
				«2»	«3»	«4»	«5»
	Земли как планеты людей в пространстве и во времени						

Группа обучающихся с «отличным» уровнем подготовки (балл от 26-31, отметка «5») составляет 14,0% от общего количества участников ОГЭ и средний процент выполнения заданий этой группой учащихся составил 88,8%. Данная группа показывает высокий процент выполнения всех заданий КИМ, за исключением задания №30, вызвавшего самый низкий процент выполнения у всех групп учащихся.

У группы обучающихся с «хорошим» уровнем подготовки (балл от 19-25, отметка «4»), вызвали определенные затруднения задания № 29 и 30. Средний процент выполнения заданий в целом этой группой участников составил 67,3%, процент выполнения заданий данной группой обучающихся выше допустимого уровня заданий любой сложности. Контингент этой группы составляет 38,7% от общего количества участников экзамена.

Группа обучающихся с «удовлетворительной» подготовкой (балл от 12-18, отметка «3») составляет 35,1% от общего количества участников, средний процент выполнения заданий экзаменационной работы данной категорией выпускников составил 49,2%. Процент выполнения заданий базового уровня данной группой участников работы составил 55,9%, что является немного ниже порога допустимого значения для заданий данного уровня. Задания базового уровня имеют планируемый диапазон выполнения 60-90%. Не справились учащиеся данной группы с заданиями №№ 13,14,20,22,27. В группе заданий повышенной сложности учащиеся справились с заданиями №№ 18,21. В группе заданий высокого уровня сложности обучающиеся справились с заданием №11 (процент выполнения составил 69,7%). С блоком заданий с развернутым ответом данная категория справилась только с заданием № 28. Процент выполнения задания 28 составил 61,2%. Средний процент выполнения заданий с развернутым ответом №№28,29 составил 36%.

Группа учащихся со «слабой» подготовкой (балл от 0-11) не достигла допустимого уровня при выполнении всех заданий КИМ ГИА-9. Обучающиеся, не получившие минимального балла, в целом не освоили географический курс: ни содержания ключевых понятий, ни спектра значимых предметных умений. В эту группу вошли 435 девятиклассников, что составляет 11,9% от общего числа участников экзамена по географии в 2023 году. Средний процент выполнения заданий в целом этой группой участников составил 24,5%.

### Распределение заданий по уровню выполнения заданий среди всех участников экзамена по географии 2023 года

*Таблица 2-8*

Уровень выполнения	Номера заданий	Уровень сложности задания Б - базовый, В - высокий,
--------------------	----------------	--

заданий (по среднему проценту выполнения <sup>5</sup> )		П- повышенный
Высокий (100%-80%)	2,6,8,10,21	Б, Б, Б, Б, П
Средний (79%-50%)	1,4,5, 7,9,11,12,13,15,16,18,19, 23,24,25,28	Б, Б, Б, П, Б,В,П,Б,П,П,П, П, Б,П,Б
Низкий (49%-0%)	14,20,22,27	Б, Б, Б, Б
	3,17,26,29,30	П, П,П,В,П

**Задания, с наименьшими процентами выполнения, вызвавшие наибольшие затруднения у школьников:** согласно таблицы 2-8, это как задания базового уровня сложности задания №№ 14,20,22,27, так и повышенного и высокого уровней сложности №№ 3,17,26,29,30

Разберем эти задания на примере варианта КИМ.

#### **Базовый уровень сложности**

Задания базового уровня имеют планируемый диапазон выполнения 60-90%. Уровень выполнения ниже 50% (в диапазоне от 39,2% до 46,6%) выпускники 2023 года продемонстрировали в задании 14, которое проверяло сформированность умений и навыков использования разнообразных географических знаний в повседневной жизни для уровня безопасности окружающей среды, адаптации к условиям территории проживания, соблюдения мер безопасности в случае природных стихийных бедствий и техногенных катастроф. Только 50% учеников выбрали Турцию и Мексику как страны, в которых нужны специальные службы для оповещения для предотвращения катастрофических последствий землетрясений.

В 2022 году задание 20, на соответствие туристического слогана определенному региону – было выполнено у 56 % выпускников, в 2023 году – средний процент выполнения составил 39,2%, что подтверждает снижение уровня основополагающих теоретических знаний о целостности и неоднородности Земли как планеты людей в пространстве и во времени, об особенностях природы, жизни, культуры и хозяйственной деятельности людей, экологических проблемах на разных материках и в отдельных странах.

Сложным оказалось задание 22 на определение количественных показателей по таблицам и графикам, т.к. учащиеся плохо усвоили понятия темы «Население России». Владение основами картографической грамотности (задание: найти на территории какой страны расположена Патагония) в задании 27 в 2023 году выполнено 41% выпускников, группа учащихся со «слабой» подготовкой показала минимальные результаты (4,6%).

#### **Повышенный уровень сложности**

**Задание 3** (средний процент выполнения - 41,9%) повышенного уровня сложности проверяет умение анализировать информацию, необходимую для изучения разных территорий Земли, проверяет знание выпускников о закономерностях изменения климата России, понятия «континентальности климата», увеличения степени континентальности климата с запада на восток России. Это задание оказалось сложным как в понимании географического понятия, так и в правильном расположении регионов: от региона с самой низкой температурой января (самого восточного, континентального) к региону с менее выраженной континентальностью климата (самого западного региона). Только 84 ученика из 837 учащихся, выполнявших данный вариант написали правильную последовательность цифр.

Очень низкие проценты выполнения в 2023 году показали выпускники при выполнении задания 29 (высокого уровня сложности), проверяющие умение работать с

<sup>5</sup> Вычисляется по формуле  $p = \frac{N}{nm} \cdot 100\%$ , где N – сумма первичных баллов, полученных всеми участниками группы за выполнение задания, n – количество участников в группе, m – максимальный первичный балл за задание.

текстом, его смыслового чтения, знание географической терминологии и ее применение, а также анализа информации, построение логического суждения и формулировки вывода. Ниже приводится пример текста:

#### **Патагония**

Патагонией называют юго-восточную часть Южной Америки к востоку от Анд, к югу от рек Рио-Колорадо и Рио-Негро до Огненной Земли. Климат Патагонии весьма суров. Зима длится четыре-пять месяцев. Сильные морозы, сопровождающиеся снежными бурями, могут чередоваться с внезапными оттепелями. Летнее тепло может внезапно смениться «волнами холода», иногда вызывающими заморозки. Годовая сумма атмосферных осадков в Патагонии составляет в среднем 120–200 мм. Изредка с Атлантического океана сюда приходят воздушные массы, однако они не приносят осадков, так как предварительно проходят над холодным Фолклендским течением.

Внезапные вторжения холодного воздуха с юга ещё больше иссушают Патагонию.

Задание 29 (процент выполнения – 25,8%) высокого уровня сложности проверяет умение использовать информацию из текста с привлечением ранее полученных географических знаний для решения различных учебных и практико-ориентированных задач. Сформированность данных умений может проверяться в контексте решения таких географических задач, как сделать прогноз возможных изменений компонентов природы в результате человеческой деятельности. В задании рассматриваемого КИМа необходимо было назвать ещё одну причину засушливости климата Патагонии, кроме холодного Фолклендского течения. В ответе должно было говориться об Андах, которые задерживают морские воздушные массы с Тихого океана или о преобладании западного переноса воздушных масс. Выпускники или пропускали это задание или называли неправильные причины, что говорит о несформированности у обучающихся умений устанавливать взаимосвязи между изученными природными, социальными и экономическими явлениями и процессами, объяснять влияние изученных географических объектов и явлений на качество жизни человека и качество окружающей его среды.

Задание 30 повышенного уровня сложности требует от выпускников умения выделять (узнавать) существенные признаки географических объектов и явлений по разделам «Материки, океаны, народы и страны», «Население России», «Природно-хозяйственное районирование России», что из года в год остаётся сложной задачей для выполнения, в этом году с заданием 30 справилось 16,6% при планируемом результате от 40 до 60%, самый низкий показатель среднего процента выполнения среди всех заданий КИМ.

### **2.3.3. Содержательный анализ выполнения заданий КИМ ОГЭ**

Наиболее успешно (процент выполнения более 80%) выпускники справились с заданиями №2 (85,5%), №8 (85,6%), №10 (81,3%) базового уровня. В 2023 году в эту линейку успеха добавили задание 21 повышенного уровня сложности с процентом выполнения 85,8%.

Задание 2 проверяло умение работать с географическими источниками информации – картами атласов, знание специфики географического положения России. В ответах выпускники называли не страну, а край, город, область, что говорит о невнимательности при чтении вопроса базового задания: «Вставь название государства». Поэтому на уроках следует уделить особое внимание отработке навыка использования Атласа, вне зависимости от издательства, года выпуска, а также четкому разбору вопросов задания и постановки цели, планирования работы с определенными картами для решения задачи, развивать умение самопроверки и самооценки правильности выполнения учебной задачи.

Задание 8 (процент выполнения – 85,6) стало самым успешным для всех групп выпускников, более 47,1% учащихся, получивших отметку «2» справились с ним, а «троечники» на 82,2% справились с заданием. Данное задание проверяло знания и

понимание географических явлений и процессов в геосферах. Необходимо было установить последовательность залегания слоев горных пород на обрыве согласно возраста – от самого молодого до самого древнего слоя.

Надо отметить, что умение определять на карте направления продемонстрировали более 81,3 % выпускников (задание 10).

Рассмотрим результаты ГИА 2023 г. **по группе требований «Уметь».**

Умение читать таблицы и графики продемонстрировали в среднем более 65% выпускников, сдававших экзамен (задание 11, 16). Сложнее оказалось определение количественных показателей по таблицам и графикам (задание 22 и 23), т.к. учащиеся плохо усвоили понятия темы «Население России».

Более трети экзаменуемых знают географические закономерности (например, изменения температуры воздуха в зависимости от географической широты), но не умеют соотнести их с конкретными данными и считают, что закономерности справедливы в любое время для любой территории (задание 3). Они слабо понимают географические следствия движений Земли, могут применить данные о географическом положении объектов для определения продолжительности светового дня и высоты Солнца для определенной территории в определенное время (задания 16 (51,6%) и 17 (43,8%)).

Умение определять объект по географическим координатам сформировано у 55,3% выпускников (задание 7). Такой результат можно объяснить недостаточной сформированностью умения выбирать наиболее подходящий источник информации, что приводит к ошибкам в ответе. Типичные ошибки показывают, что часто учащиеся вместо крупномасштабной выбирают мелкомасштабную карту, на которой параллели и меридианы проведены через большие расстояния (например, не материка, а мира, не региона, а России), что не позволяет точно определить объект по географическим координатам.

Умения определять расстояния (задание 9) и направления (задание 10) по карте в этом году продемонстрировали более 75% выпускников. Частично ошибки связаны с тем, что учащиеся не умеют округлять полученные числа (округляют до сотен метров, хотя в задании требовалось округлить до десятков метров) или не знают направления сторон горизонта и не умеют читать условные знаки, не точно проводят измерения.

Достижение главных требований группы «Использовать приобретенные знания и умения в практической деятельности и повседневной жизни» проверялось несколькими заданиями. Умение на основе чтения топографической карты решить конкретную проблему (выбрать участок, подходящий для указанной цели) в среднем сформировано у 53,2% выпускников. Для выполнения заданий требовалось выбрать параметры сравнения участков и либо определить экспозицию склонов, либо проанализировать характер поверхности и рельеф участков территории. Определить экспозицию склонов оказалось труднее, чем рельеф и характер поверхности. Умение определять только один довод, связанный или с пониманием характера поверхности, или с умением читать условные знаки продемонстрировали 50% участников. Умение определить рельеф местности на определенном участке и узнать профиль, построенный по определенному отрезку на топографической карте, оказалось достаточно легко для всех выпускников (77,4% всех участников экзамена, задание 11). Учащиеся достаточно хорошо определяют общее направление изменения рельефа (понижения, повышения); могут определить речную долину, холм или впадину на карте. Сложности возникают при определении абсолютных высот точек, особенно если они расположены между горизонталями.

Умение применять знание особенностей географического положения территории РФ при решении задания 19 продемонстрировали 57,1% выпускников. Умение определять принадлежность субъектов РФ к определенным географическим районам сформировано примерно у 40,7% участников (задание 27), заповедник РФ по положению в определенной природной зоне – у 66,5% выпускников (задание 4), соответствие туристического слогана определенному региону – только у 39,2 % (задание 20).



Определяя уровень результатов экзамена как средний, следует отметить, что изначально географию выбирают для сдачи по остаточному принципу большинство слабых обучающихся с низким уровнем сформированности общеучебных компетенций, читательской грамотности и учебной мотивации. Поэтому полученные результаты должны коррелировать со стартовыми показателями.

Использование основных УМК по предмету география входящих в федеральный перечень Минпросвещения России использовавшихся в ОО в качестве основных материалов для подготовки к экзамену в 2022-2023 учебном году и на протяжении изучения курсов «География. Начальный курс», «География материков и океанов», «Природа, Население. Хозяйство России» показало хорошие результаты.

#### **2.3.4. Анализ метапредметных результатов обучения, повлиявших на выполнение заданий КИМ**

Согласно ФГОС ООО, выпускниками продемонстрированы не только предметные, но и метапредметные результаты обучения, в том числе:

- 1) умение создавать, применять и преобразовывать знаки и символы, модели и схемы для решения учебных и познавательных задач;
- 2) умение соотносить свои действия с планируемыми результатами, осуществлять контроль своей деятельности в процессе достижения результата, определять способы действий в рамках предложенных условий и требований, корректировать свои действия в соответствии с изменяющейся ситуацией;
- 3) умение определять понятия, создавать обобщения, устанавливать аналогии, классифицировать, самостоятельно выбирать основания и критерии для классификации, устанавливать причинно-следственные связи, строить логическое рассуждение, умозаключение (индуктивное, дедуктивное и по аналогии) и делать выводы;
- 4) умение организовывать учебное сотрудничество и совместную деятельность с учителем и сверстниками; работать индивидуально и в группе: находить общее решение и разрешать конфликты на основе согласования позиций и учета интересов; формулировать, аргументировать и отстаивать свое мнение.

Типичные ошибки при выполнении заданий КИМ, обусловленные слабой сформированностью метапредметных результатов:

- 1) умение самостоятельно планировать пути достижения целей, в том числе альтернативные, осознанно выбирать наиболее эффективные способы решения учебных и познавательных задач;
- 2) прогнозировать возможное дальнейшее развитие процессов, событий и их последствия в аналогичных или сходных ситуациях, выдвигать предположения об их развитии в новых условиях и контекстах;
- 3) владения основами самоконтроля, самооценки, принятия решений и осуществления осознанного выбора в учебной и познавательной деятельности;
- 4) применять различные методы, инструменты и запросы при поиске и отборе информации или данных из источников с учетом предложенной учебной задачи и заданных критериев;
- 5) выбирать, анализировать, систематизировать и интерпретировать информацию различных видов и форм представления;
- 6) находить сходные аргументы (подтверждающие или опровергающие одну и ту же идею, версию) в различных информационных источниках;
- 7) самостоятельно выбирать оптимальную форму представления информации и иллюстрировать решаемые задачи несложными схемами, диаграммами, иной графикой и их комбинациями;
- 8) оценивать надежность информации по критериям, предложенным педагогическим работником или сформулированным самостоятельно;

- 9) эффективно запоминать и систематизировать информацию;
- 10) умение осознанно использовать речевые средства в соответствии с задачей коммуникации для выражения своих чувств, мыслей и потребностей; планирования и регуляции своей деятельности; владение устной и письменной речью, монологической контекстной речью.

### **2.3.5 Выводы об итогах анализа выполнения заданий, групп заданий:**

*о Перечень элементов содержания / умений, навыков, видов познавательной деятельности, освоение которых всеми школьниками региона в целом можно считать достаточным.*

Анализ результатов ГИА 2023 г. дает возможность предположить, что в целом содержание курсов географии за основную школу выпускниками усвоено. Умения и способы деятельности, относящиеся к группам требований Стандарта («Знать/понимать», «Уметь» и «Использовать приобретенные знания и умения в практической деятельности и повседневной жизни») сформированы.

Обучающиеся знают и понимают:

- географические особенности природы материков и океанов, народов Земли, различия в хозяйственном освоении разных территорий и акваторий, результаты выдающихся географических открытий и путешествий;
- специфику географического положения и особенностей природы России;
- географические явления и процессы в геосферах;
- природные и антропогенные причины возникновения геоэкологических проблем, меры по сохранению природы и защите людей от стихийных природных и техногенных явлений;
- географические следствия движений Земли.

Обучающиеся умеют:

- использовать географические знания для описания положения и взаиморасположения объектов и явлений в пространстве;
- сравнивать изученные географические объекты, явления и процессы на основе выделения их существенных признаков, выбирать и использовать источники географической информации (картографические), необходимые для решения учебных, практико-ориентированных задач, а также практических задач в повседневной жизни;
- оценивать характер взаимодействия деятельности человека и компонентов природы в разных географических условиях с точки зрения концепции устойчивого развития;
- классифицировать географические объекты и явления на основе их известных характерных свойств.

*о Перечень элементов содержания / умений, навыков, видов познавательной деятельности, освоение которых всеми школьниками региона в целом, а также школьниками с разным уровнем подготовки нельзя считать достаточным*

Наиболее сложными темами в содержании курсов географии традиционно оказываются географические координаты, изменение давления и температуры с высотой, климат, природные зоны, географические следствия движений Земли, отрасли промышленности, выполнение элементарных математических вычислений.

Экзамен выявил слабую сформированность картографических умений, умений распознавать существенные признаки географических объектов и явлений. Многие выпускники не используют предоставленные источники географической информации или не умеют выбрать источник, наиболее подходящий для решения конкретной задачи.

*о Выводы о вероятных причинах затруднений и типичных ошибок обучающихся субъекта Российской Федерации*

Учителям-предметникам необходимо продолжить работу по формированию следующих умений: построения фраз - объяснений, фраз на аргументацию ответа, делать отбор на основе признака – основного или косвенного, выделения главного, делать выводы, рассуждения. Главное, чтобы учащиеся «увидели» в карте источник информации, помощника для поиска решения заданий.

## **2.4. Рекомендации для системы образования по совершенствованию методики преподавания учебного предмета**

### **2.4.1. Рекомендации по совершенствованию преподавания учебного предмета для всех обучающихся**

*о Учителям, методическим объединениям учителей.*

На основании анализа результатов государственной итоговой аттестации, выявленных недостатков подготовки выпускников можно предложить некоторые меры по совершенствованию преподавания географии в школе. Необходимо усиление акцента на сформированность у всех обучающихся ключевых географических понятий (например: «горы - гора, вершина», «циклоны, антициклоны, атмосферные фронты»), что в свою очередь способствует развитию умений применять их при решении задач, использовать их для выражения своих мыслей, а не только для воспроизведения текстов учебника.

Целесообразно отрабатывать все признаки понятий, характерные черты рассматриваемых географических явлений и процессов. Понятие должно усваиваться во всей полноте, иначе у учащихся возникает искаженная картина действительности. На уроках с целью узнавания изучаемых объектов, процессов и явлений можно использовать небольшие тексты разных жанров – научные, информационные, публицистические. При организации текущего и тематического контроля знаний, проведении «географических диктантов» рекомендуется не ограничиваться проверкой знания учащимися определения понятий, а предлагать задания, требующие их применения.

С целью повышения уровня знания и понимания обучающимися закономерностей зависимости количества солнечной радиации от факторов изменения продолжительности дня по временам года, прозрачности воздуха, необходимо актуализировать эти знания в курсе «Географии России».

Причиной недостаточного уровня знаний особенностей природы, населения и хозяйства крупных географических районов России является незнание состава территории географических районов страны, отсутствие пространственных представлений об их границах и положении на карте.

Особое внимание следует уделить отработке навыка использования «Атласа», вне зависимости от издательства, его года выпуска. Продемонстрировать учащимся разные «Атласы», организовать с ними работы. Первое, что следует сделать при работе с незнакомым «Атласом», найти и внимательно изучить его содержание.

Рекомендуется при изучении каждого из географических районов предусматривать самостоятельную работу обучающихся с тематическими картами России (а не отдельных районов) для составления кратких характеристик природы и населения географических районов. В этом случае обучающиеся будут неоднократно актуализировать знания о составе территории, районах, их границах, в результате чего у них должны сформироваться твердые пространственные представления об их положении на карте.

Необходимо также практиковать самостоятельные работы обучающихся с тематическими картами атласа по сравнению и объяснению различий природных условий отдельных регионов при отработке знаний о закономерностях изменения природных

условий на территории страны, сравнение особенностей населения и хозяйственной специализации регионов.

Необходимо организовывать работу по профилактике типичных ошибок: при изучении соответствующей темы обратить внимание обучающихся на такие ошибки и объяснить, с чем они связаны. Типичными, например, являются ошибки, связанные с непониманием закономерностей изменения средних температур воздуха в умеренном климатическом поясе Евразии и в России в зимнее время. Для профилактики подобных ошибок важно актуализировать изучаемые в 7–8 классах закономерности при изучении регионального раздела курса географии России. При изучении каждого из районов необходимо фиксировать в таблице данные об особенностях климата одного из регионов, входящих в состав географических районов. В конце изучения курса можно предложить обучающимся сделать вывод о том, какую из изученных ими закономерностей подтверждают собранные данные.

Чтобы нивелировать один из недостатков подготовки выпускников – неумение сопоставлять и интерпретировать географическую информацию, кроме общих выводов по результатам сравнения рекомендуется также предложить обучающимся объяснять выявленные различия. Одним из факторов, снижающим результаты выпускников, является недостаточная математическая подготовка. Компенсировать этот недостаток можно, напомнив им порядок расчетов показателей в процентах и в промилле. Обязательно следует провести анализ результатов работы с индивидуальным разбором ошибок.

При изучении страноведческого материала можно порекомендовать использовать получающую в последнее время распространение технологию «перевернутого учебного процесса». Такая технология вместо традиционных домашних заданий предполагает опережающее самостоятельное изучение обучающимися дома материала в УМК, составление характеристик стран по типовому плану с последующей отработкой этого материала в классе под руководством учителя в процессе проведения сравнения стран, проведения практических работ, базирующихся на изученном содержании.

При организации образовательного процесса по подготовке к ГИА необходимо руководствоваться нормативными документами, регулирующими проведение итоговой аттестации по географии и методическими материалами, которые находятся на сайтах ФИПИ ([www.fipi.ru](http://www.fipi.ru)) и Министерства просвещения Российской Федерации (<https://edu.gov.ru/>).

Необходимо как можно раньше начинать работу с текстом на уроках географии, уметь его проанализировать и сделать из него выводы. Такая работа должна вестись с 5 по 9 класс — это поможет при решении текстовой задачи в заданиях 27, 28 и 29.

Необходимым условием успешной подготовки обучающихся к сдаче ОГЭ является, в первую очередь для учителя, изучение и осмысление нормативных документов: «Кодификатора элементов содержания КИМ» и «Спецификации экзаменационной работы по географии ОГЭ». Эти документы публикуются вместе с демонстрационными вариантами ОГЭ. Для повышения качества экзаменационной подготовки по географии учителю необходимо выполнять требования образовательного стандарта по географии, заложенные в нормативных документах, применительно к каждому школьнику, без учета, выходит ли он на экзамен по географии или нет.

Использование открытого банка заданий ОГЭ является важной составляющей подготовки выпускников к ОГЭ по географии.

Определяющим фактором успешной сдачи ОГЭ по географии является целостное и качественное прохождение курса географии. Итоговое повторение и завершающий этап подготовки к экзамену способствуют выявлению и ликвидации проблемных зон в знаниях обучающихся, закреплению имеющихся умений и навыков в решении заданий, снижению вероятности ошибок. Для успешной сдачи ОГЭ необходимо систематически изучать

географию, развивать мышление, отрабатывать навыки решения заданий различного уровня.

Основой успешной сдачи ОГЭ, безусловно, является правильно организованное повторение. Системный подход к повторению изученного материала – вот одна из главных задач при подготовке к экзаменам (должна быть спланирована система текущего повторения курса географии).

Практически всякое дополнительное мероприятие, в том числе и изучение элективных курсов, организация спецкурсов служит хорошим вспомогательным средством для успешной подготовки обучающихся к любой итоговой аттестации вообще и к ОГЭ в частности.

В методических объединениях муниципальных районов и городского округа «Город Йошкар-Ола» необходимо провести анализ результатов выпускников с разбором заданий ОГЭ 2023 года и наметить стратегию работы с выпускниками 2024 года, усиливая работу с практико-ориентированными задачами, обращая внимание на ухудшение вычислительных навыков по математике, работы с графиками, таблицами, текстами.

*о Муниципальным органам управления образованием.*

Оптимальным решением для получения более высоких результатов, возможно, была бы организация системы углубленной подготовки по географии в каждом административном округе региона. Это могут быть:

- 1) выездные занятия ведущих экспертов с учителями городского округа;
- 2) специальные тематические занятия с учителями и обучающимися на основе базовых методических центров республики;
- 3) периодические семинары-совещания с учителями в методических центра;
- 4) организация с помощью сети Интернет консультаций учителей для обучающихся республики по наиболее сложным вопросам подготовки к ОГЭ;
- 5) передача передового опыта учителей-предметников и трансляция уроков с использованием онлайн-платформ.

#### **2.4.2. Рекомендации по организации дифференцированного обучения школьников с разным уровнем предметной подготовки**

*о Учителям, методическим объединениям учителей*

При организации дифференцированного обучения обучающихся 9 классов к ОГЭ по географии необходимо учитывать результаты 2023 года региона и организовывать группы с акцентом на темах, которые вызвали затруднения

Систему контроля знаний, умений и навыков обучающихся выстраивать, исходя из организации дифференцированного обучения посредством практикумов, включающих наборы задач по разным темам, допускающие, в том числе, и самопроверку. Это позволит учащимся из «группы риска» отработать умения в решении более простых заданий, отработать алгоритмы их выполнения, а более подготовленным – обеспечить быстрый переход к решению заданий повышенного уровня.

Связаны эти проблем, прежде всего с тем, что в практике преподавания часто не хватает разнообразия видов учебных работ, заданий, развивающих внимательность, усидчивость учеников. Недостаточно заданий, помогающих отработать и закрепить алгоритм выполнения определенных учебных действий, операций. Заданий на закрепление навыков работы со статистической и графической информацией, прежде всего, с различными географическими картами.

В группах обучающихся, получивших неудовлетворительную отметку и отметку «3» необходимо обратить внимание на следующие направления работы на уроке и во внеурочное время:

- выявление дефицитов и создание индивидуальной образовательной траектории для их ликвидации у слабоуспевающих учеников;
- создание условий для успешного продвижения учащихся по данной траектории в урочной и внеурочной деятельности и постоянное отслеживание результатов;
- использование педагогических технологий и методов обучения: личностно-ориентированный подход, игровые приемы и разноуровневая дифференциация на всех этапах урока;
- отбор учебных материалов для индивидуальных маршрутов и для систематического повторения ранее изученного материала с последующим мониторингом промежуточных и итоговых результатов достижений;
- активно развивать навыки устной и письменной географической речи;
- больше времени уделять чтению карты (знанию и пониманию картографического содержания);
- значительную часть учебного времени уделять работе с таблицами, схемами, работе со статистическим материалом;
- Подводить учащихся к пониманию основных географических следствий, определению основных и второстепенных причин, факторов. Ключевые вопросы на уроке: Почему? Какие? Как? Отчего зависит? В чем причина? Каковы последствия? Как происходит? Что будет, если? Что сделать, чтобы... Как получить? Какие расчёты произвести?

В группах обучающихся, получивших отметку «4» и «5», необходимо обратить внимание на следующие направления работы:

- активно вовлекать учащихся в проектную и учебно-поисковую деятельность;
  - обучать подходам и умениям моделирования ситуации в соответствии с заданными условиями;
  - обучать умению составлять и решать географические задачи, формулировать и выполнять учебные задания на основе географического содержания, в том числе и на основе собственного жизненного опыта;
  - учить анализировать географические проблемы и ситуации, процессы и явления;
- Для всех групп обучающихся необходимо обратить внимание на следующие направления работы:
- формировать и развивать у обучающихся навыки взаимоконтроля и самоконтроля;
  - формировать умение проверять свой ответ или ответ товарища на правдоподобие, соответствие реальности в предлагаемой ситуации.

#### *о Администрациям образовательных организаций*

Необходимо на родительских собраниях освещать основные структурные части экзамена, пригласить родителей на пробные экзамены, тем самым заручиться поддержкой и пониманием с их стороны в процессе подготовки к экзамену, сделать выбор у выпускника экзамена географии осознанным, а не по остаточному признаку: «физику мне не сдать, слишком сложно», « в истории много понятий и дат, а географию, как-нибудь с атласами напишу...».

Возможности современной компьютерной и мультимедиа техники, многогранные возможности ресурсов Интернет позволяют использовать их как средство получения информации, а также и в образовательных целях. Компьютерные технологии являются мощным информационным средством, доступным и интересным для учителя и обучающиеся, они активно участвуют в процессе обучения географии.

Полезным является участие школьников в проведении различных тренировочных и диагностических работ, проводимых как ФИПИ, так и в регионе в течение учебного года, но не следует подготовкой к этим работам и последующим анализом результатов подменять полноценный учебный процесс

СОСТАВИТЕЛИ ОТЧЕТА по учебному предмету **география**:

*Ответственный специалист, выполнявший анализ результатов ОГЭ по учебному предмету*

<i>Фамилия, имя, отчество</i>	<i>Место работы, должность, ученая степень, ученое звание, принадлежность специалиста (к региональным организациям развития образования, к региональным организациям повышения квалификации работников образования, к региональной ПК по учебному предмету, пр.)</i>
Царегородцева Янина Валерьевна	МОУ «Лицей № 11», учитель географии, председатель РПК по географии ГИА-9

*Специалисты, привлекаемые к анализу результатов ОГЭ по учебному предмету*

<i>Фамилия, имя, отчество</i>	<i>Место работы, должность, ученая степень, ученое звание, принадлежность специалиста (к региональным организациям развития образования, к региональным организациям повышения квалификации работников образования, к региональной ПК по учебному предмету, пр.)</i>
Ошмарова Ирина Михайловна	ГБУ Республики Марий Эл «Центр информационных технологий и оценки качества образования», ведущий специалист отдела ГИА

*Ответственный специалист в Республике Марий Эл по вопросам организации проведения анализа результатов ОГЭ по учебным предметам*

<i>Фамилия, имя, отчество</i>	<i>Место работы, должность, ученая степень, ученое звание</i>
Чернова Ольга Павловна	Министерство образования и науки Республики Марий Эл, начальник управления общего и дошкольного образования
Майкова Ольга Михайловна	ГБУ Республики Марий Эл «Центр информационных технологий и оценки качества образования», директор